



Mendel
University
in Brno



MASARYK UNIVERSITY
Czech Republic

Expertní analýza na téma:

**Aktivizace seniorů a mezigenerační
solidarita (téma č. 30)**



Zpracoval tým č. 81:

Bc. Jakub Kudýn

Bc. Eva Bartošová

Eliška Handlová

Bc. Anna Pecková

Pavla Jiroušková

Brno, 2016

OBSAH

ÚVOD.....	4
1. STÁŘÍ.....	5
2. DEMOGRAFICKÝ TREND - STÁRNUTÍ POPULACE.....	7
2.1 TREND VÝVOJE POPULACE	7
3. DEMOGRAFICKÁ ANALÝZA MĚSTA BRNA	10
4. AKTIVNÍ STÁRNUTÍ.....	14
4.1 INDEX AKTIVNÍHO STÁRNUTÍ	15
4.1.1 Index aktivního stárnutí - Česká republika v mezinárodním srovnání.....	18
4.1.2 Regionální aplikace indexu aktivního stárnutí.....	18
5. AKTIVNÍ STÁRNUTÍ V BRNĚ.....	21
5.1 DOBROVOLNICTVÍ.....	22
5.2 PROPOJENÍ GENERACÍ - DOPLNĚNO Z PRÁCE TÝMU Č. 80.....	23
5.3 NEZISKOVÉ ORGANIZACE ORIENTOVANÉ NA SENIORY	23
6. SOCIÁLNÍ INOVACE - ŘEŠENÍ SOCIÁLNÍCH VÝZEV?	25
7. KONKRÉTNÍ NAVRHOVANÉ SOCIÁLNÍ INOVACE	27
7.1 ČASOVÉ BANKY, ÚSPĚŠNÝ PŘÍKLAD ZE ZAHRANIČÍ	27
7.2 ČASOVÉ BANKY V BRNĚ	27
7.3 KOMUNITNÍ ZAHRÁDKAŘENÍ, ÚSPĚŠNÝ PROJEKT ZE ZAHRANIČÍ.....	28
7.4 KOMUNITNÍ ZAHRADY V BRNĚ	29
B. NÁVRHOVÁ ČÁST	31
8. CÍLOVÉ SKUPINY A VIZE	32
8.1 ROZHOVORY SE SENIORY	33

9.	PRÁVNÍ VYMEZENÍ REALIZACE ČASOVÉ BANKY	35
9.1	STANOVENÍ ZÁVAZNÝCH PRAVIDEL FUNGOVÁNÍ ČASOVÉ BANKY	35
10.	POPIS FUNGOVÁNÍ ČASOVÉ BANKY	38
10.1	NÁVRH PROJEKTU TÝMU Č. 82 - TEMATICKÉ VEČERY PRO SENIORY	40
11.	VYTVOŘENÍ A PROVOZ WEBOVÉ STRÁNKY ČASOVÉ BANKY.....	42
11.1	UNIVERZITNÍ SOUTĚŽ	42
11.2	ŠKOLNÍ PROJEKT.....	42
11.3	PODOBA WEBOVÉ STRÁNKY.....	42
12.	PRÁVNÍ VYMEZENÍ REALIZACE KOMUNITNÍ ZAHRADY	45
13.	POPIS VYBUDOVÁNÍ A FUNGOVÁNÍ KOMUNITNÍ ZAHRADY	46
13.1	VYBUDOVÁNÍ ZAHRADY	46
13.2	FUNKČNÍ PŘÍZPŮSOBNÍ ZAHRADY SENIORŮM	47
13.3	DŮLEŽITÉ PODNĚTY Z ROZHOVORU O FUNGOVÁNÍ PŘÍRODNÍ ZAHRADY U SMRKU	47
14.	MAPA RIZIK ČASOVÉ BANKY A KOMUNITNÍ ZAHRADY	50
14.1	RIZIKA ČASOVÉ BANKY	50
14.2	RIZIKA KOMUNITNÍ ZAHRADY	51
15.	EKONOMICKÁ ČÁST	53
15.1	FINANCOVÁNÍ ČASOVÉ BANKY	53
15.2	FINANCOVÁNÍ KOMUNITNÍ ZAHRADY	54
15.3	FINANCOVÁNÍ ČASOPISU „DOBROVOLNÍKEM V KAŽDÉM VĚKU“	54
15.4	PŘÍNOSY NAVRHOVANÝCH PROJEKTŮ.....	56
16.	NAVRHOVANÝ PROJEKT TÝMU Č. 80 - VZDĚLÁVACÍ PROJEKT VE ŠKOLÁCH.....	58
16.1	FINANCOVÁNÍ VZDĚLÁVACÍHO PROGRAMU PRO ŽÁKY III. TŘÍD.....	59
17.	PROPAGACE.....	60

17.1	NAVRHOVANÝ PROJEKT TÝMU Č. 80 - WEBOVÁ STRÁNKA PRO SENIORY	62
17.1.1	<i>Technické řešení</i>	62
17.1.2	<i>Personální zajištění</i>	63
17.1.3	<i>Struktura a design</i>	64
17.2	NAVRHOVANÝ PROJEKT TÝMU Č. 80 - BROŽURA	68
17.2.1	<i>Distribuce a nákladová kalkulace</i>	69
18.	DALŠÍ PROJEKTY TÝMŮ Č. 80 A 82	71
18.1	KAVÁRNA PRO SENIORY	71
18.2	SPOLUPRÁCE STUDENTŮ VYSOKÝCH ŠKOL NA REALIZACI PROJEKTŮ SENIORŮ	71
ZÁVĚR.....		73
SEZNAM ZDROJŮ		75
SEZNAM OBRÁZKŮ		84
SEZNAM TABULEK		84
SEZNAM GRAFŮ.....		84
SEZNAM MAP.....		84
SEZNAM PŘÍLOH		84

ÚVOD

Hlavním cílem naší vítězné práce bylo navrhnout konkrétní opatření v podobě sociálních inovací, které by zvýšily kvalitu života seniorů v Brně. Především jsme cílili na snížení jejich osamělosti a zvýšení aktivního zapojení se do společnosti. Práce vycházela především z Plánu aktivního stárnutí, který si v roce 2011 nechalo město Brno vypracovat.

Předkládaná expertní analýza dává dohromady navržené projekty naší vítězné práce s projekty dvou zbylých týmů, týmu č. 80 a č. 82. Analýza se skládá z teoretické a návrhové části. Teoretická je převzata z naší práce, věnujeme se v ní základním obecným pojmům a trendům, zvláště stárnutí populace a aktivnímu stárnutí. Trendy jsou následně aplikovány na město Brno, je popsána současná nabídka aktivit zaměřených na seniory, situace na poli dobrovolnictví seniorů a další. Na konec jsou představeny dva návrhy sociálních inovací z naší vítězné práce, časová banka s komunitní zahradkou. Návrhová část dává dohromady naše navržené projekty s vybranými projekty ze dvou zbylých týmů. Vedle podrobného způsobu realizace je v ní zahrnuto rovněž financování a propagace. Na konci je kapitola, která obsahuje všechny ostatní zbylé nápady z prací týmů č. 80 a 82, které my jako tým k realizaci spíše nedoporučujeme.

A. Teoretická část

1. STÁŘÍ

Stáří lze dle *Světové zdravotnické organizace* (WHO¹) rozdělit do tří věkových cyklů. Věkový cyklus od 60 do 74 let se označuje jako počínající stáří a nese název senescence. Od 75 do 89 let je věkový cyklus označen pojmem kmetství (vlastní stáří), poslední cyklus, od 90 let, je nazýván jako patriarchum či dlouhověkost. (Malíková, 2011) Mühlpachr (2004) používá mírně odlišné věkové dělení. Rozlišuje mladé seniory (65 až 74 let), starší seniory (75 až 84 let) a velmi staré seniory (85 let a více). U mladých seniorů je hlavní problém adaptace na penzi, volný čas, nové aktivity a seberealizaci. Pro staré seniory je charakteristická změna funkční zdatnosti a atypický průběh nemocí. U velmi starých seniorů vyvstává problém soběstačnosti a zabezpečení.

Seniorská populace je výrazně heterogenní, jednotlivci se od sebe liší nejenom věkem, ale i zdravotním stavem, rodinnou situací, sociálním zázemím, ekonomickými podmínkami, vzděláním, životními zkušenostmi, hodnotovým systémem, genetickými vlohami, atd. Jejich životní styl a potřeby se s věkem proměňují, zejména v závislosti na fyzických a psychických involučních změnách. Dalším faktorem způsobujícím heterogenitu skupiny, je genderová příslušnost. Na specifitu mužského a ženského stárnutí upozorňuje index aktivního stárnutí (o indexu aktivního stárnutí blíže v kapitole 4.1), skóre indexu žen je totiž nižší než skóre mužů, zvláště v dimenzi zaměstnání. Jednou z příčin nižšího indexu je skutečnost, že ženy sice žijí déle, nicméně v důsledku toho také více trpí nemocemi, což snižuje jejich vlastní schopnost prožívat stárnutí aktivně. (Evropská komise, 2016)

V definici, kdy stáří začíná, se jednotlivá vymezení poměrně liší. Seniory definuje jak *Světová zdravotnická organizace*, tak Plán aktivního stárnutí ve městě Brně, jako osoby starší 60 let. Nicméně Mühlpachr (2004), ale například i Sociodemografická analýza územních částí města Brna (Burjáněk, 2013) považuje za seniory jedince ve věku 65 let a výše, naopak při zpracování indexu aktivního stárnutí jsou zařazeny mezi seniory i osoby s věkem 55 let. *Světová zdravotnická organizace* (používající standardy *Organizace spojených národů*) při označování seniorů jako starších 60 let) nicméně dodává, že ať už je použit k definování jakýkoliv věk v

¹ World Health Organization

různých kontextech, je třeba vědět, že chronologický věk není jasným ukazatelem změn, které doprovází stárnutí. Zaměřování se na konkrétní věk v sestavování politik a programů pro starší populaci by tak mohlo být diskriminující a kontraproduktivní pro vytvoření sociální pohody ve stáří. (World Health Organization, 2002)

2. DEMOGRAFICKÝ TREND - STÁRNUTÍ POPULACE

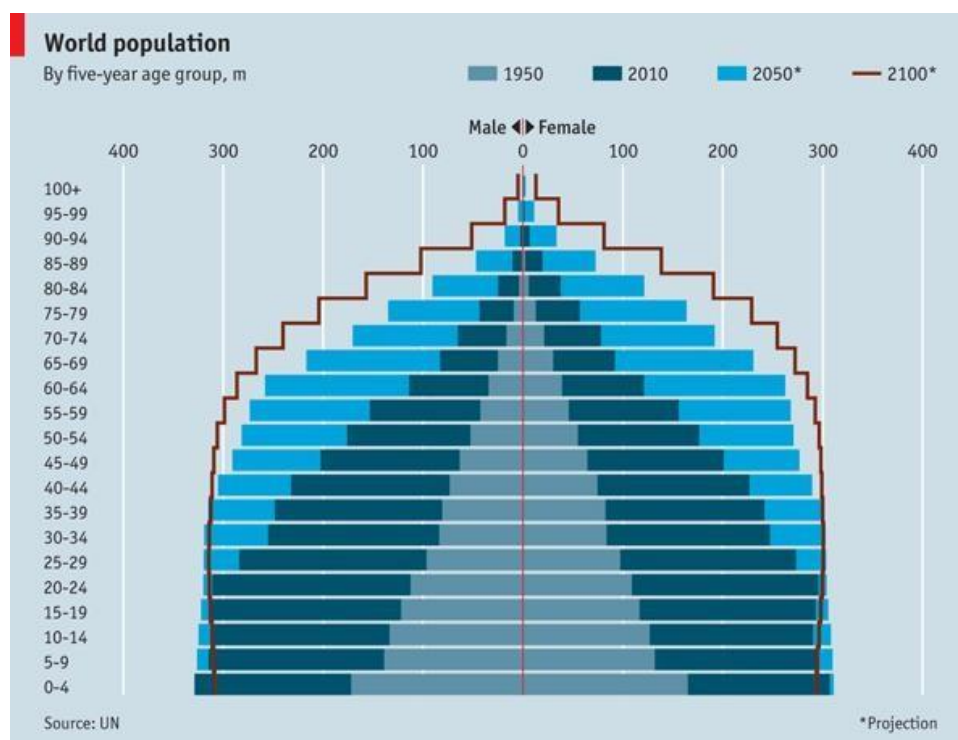
Demografické stárnutí nebo také stárnutí populace je proces, při němž se postupně mění věková struktura obyvatelstva určité územní jednotky takovým způsobem, že se zvyšuje podíl seniorů a snižuje podíl dětí mladších 15 let. To znamená, že starší věkové skupiny rostou relativně početně rychleji než populace jako celek. (Rabušic, 1995)

2.1 Trend vývoje populace

Demografické stárnutí je spojeno s poklesem porodnosti a na druhou stranu s poklesem specifických měr úmrtnosti, které vedou k celkovému stárnutí populace – významnějšího růstu počtu osob nad 60 let než jiných věkových skupin.

Trend stárnutí populace je pozorovatelný ve všech částech světa, nejvíce v rozvinutých státech. Deník The Economist (2011) sestavil predikci složení světové populace v roce 2050 a 2100. Jak můžeme vidět, viz obrázek č. 1, do roku 2050 můžeme očekávat velký přírůstek lidí starších 65 let. Tento rostoucí trend se předpokládá i do roku 2100.

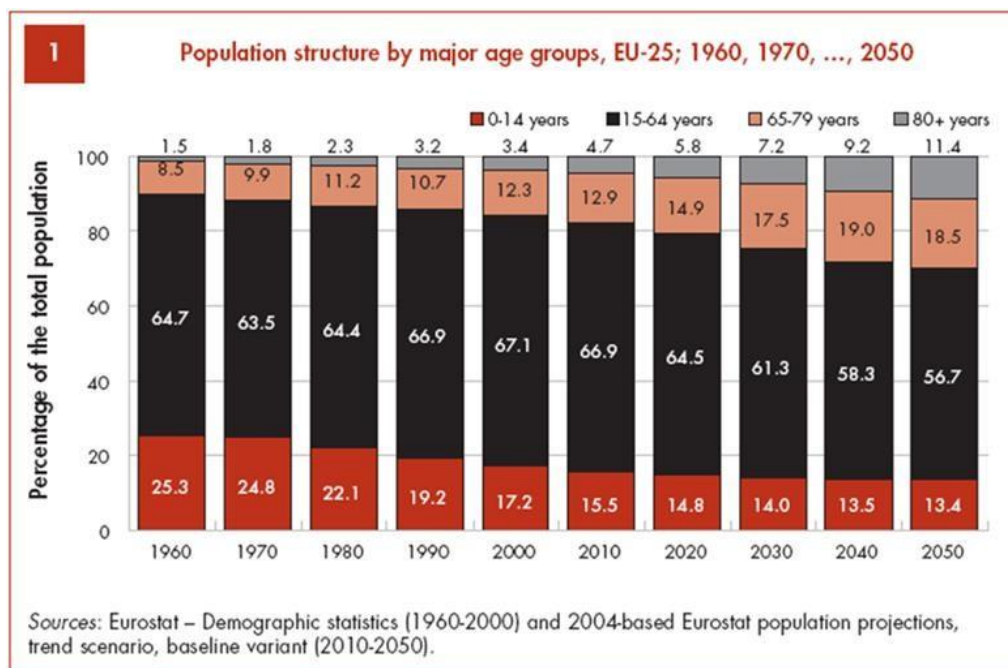
Obrázek č. 1: Vývoj světové populace



Zdroj: The Economist, 2011

Pokud se zaměříme na Evropu, která patří mezi nejvyspělejší kontinenty, trend stárnutí populace je ještě významnější.

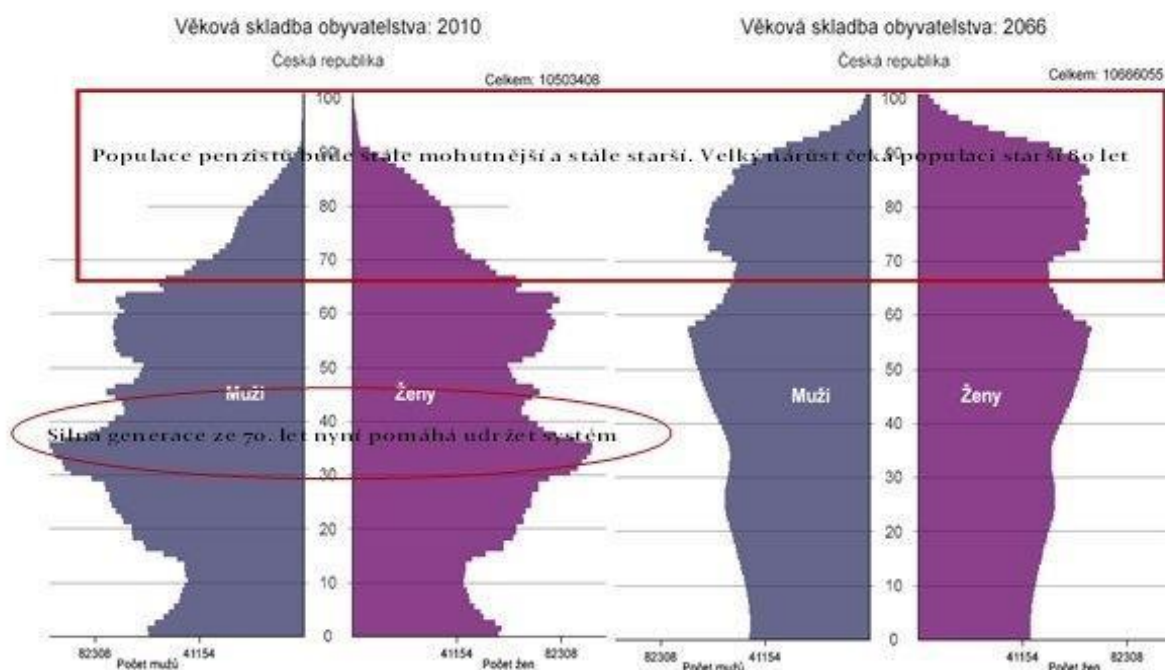
Obrázek č. 2: Vývoj populace v Evropě



Zdroj: Eurostat, 2008

Na obrázku č. 2 můžeme vidět postupné narůstání počtu osob nad 65 let. Především populace nad 80 let by se měla od roku 2000 do roku 2050 ztrojnásobit. V roce 2050 by lidé nad 65 let měli tvořit 30 procent populace v Evropě. Česká republika není výjimkou. Jak vidíme na obrázku č. 3, tento trend je zde dokonce ještě rapidnější. V roce 2066 by zde populace nad 60 let měla převažovat.

Obrázek č. 3: Vývoj populace v České republice



Zdroj: Český statistický úřad, 2015

Popsané změny ve společnosti přináší i své důsledky – současný sociální a důchodový systém začíná být neudržitelný. Jak tvrdí Rabušic (1995), vznikne mohutná skupina ekonomicky závislé populace se specifickým životním stylem a specifickými potřebami v oblasti spotřeby, zdravotní péče a bydlení. Dále vzrostou vládní výdaje na starobní důchody a zdravotní péči.

Očekávat se dá i nedostatek ekonomicky aktivních lidí a stárnoucí pracovní síla, která by mohla být méně produktivní. Proto záleží na nás, společnosti, jaká řešení navrhneme a jakých změn do roku 2050 docílíme.

3. DEMOGRAFICKÁ ANALÝZA MĚSTA BRNA

Trend stárnutí populace se samozřejmě nevyhýbá ani městu Brnu, kde aktuálně žije necelých 70 tisíc lidí ve věku nad 65 let (viz tabulka č. 1), kteří tak tvoří 18,4 procent z celkového počtu necelých 380 tisíc obyvatel. Uvedená čísla jsou dokladem, že staří lidé jsou poměrně početnou skupinou města, na kterou by se nemělo v městském životě a plánování zapomínat. Co se týče genderového rozložení starší populace, platí, že mezi seniory převažují ženy (11 procent žen nad 65 let v populaci města) nad muži (7,4 procent mužů nad 65 let v populaci města). (Seidenglanz, Toušek, Chvátal, 2013)

Tabulka č. 1: Rozložení obyvatel města Brna dle věku a pohlaví (k 31. 12. 2011)

Věková kategorie	Počet obyvatel					
	celkem		z toho			
			muži		ženy	
	abs.	v % ^{*)}	abs.	v % ^{*)}	abs.	v % ^{*)}
0-4	21 614	5,7	11 036	2,9	10 578	2,8
5-9	16 519	4,4	8 431	2,2	8 088	2,1
10-14	13 624	3,6	6 966	1,8	6 658	1,8
15-19	16 293	4,3	8 303	2,2	7 990	2,1
20-24	22 804	6,0	11 625	3,1	11 179	2,9
25-29	28 230	7,4	14 663	3,9	13 567	3,6
30-34	33 274	8,8	16 953	4,5	16 321	4,3
35-39	32 585	8,6	16 716	4,4	15 869	4,2
40-44	24 352	6,4	12 404	3,3	11 948	3,2
45-49	24 706	6,5	12 305	3,2	12 401	3,3
50-54	23 207	6,1	11 270	3,0	11 937	3,1
55-59	26 536	7,0	12 634	3,3	13 902	3,7
60-64	25 410	6,7	11 331	3,0	14 079	3,7
65-69	23 669	6,2	10 513	2,8	13 156	3,5
70-74	15 820	4,2	6 806	1,8	9 014	2,4
75-79	12 263	3,2	4 851	1,3	7 412	2,0
80-84	10 201	2,7	3 666	1,0	6 535	1,7
85-89	5 938	1,6	1 805	0,5	4 133	1,1
90+	1 920	0,5	455	0,1	1 465	0,4
0-14	51 757	13,7	26 433	7,0	25 324	6,7
15-64	257 397	67,9	128 204	33,8	129 193	34,1
65+	69 811	18,4	28 096	7,4	41 715	11,0
Celkem	378 965	100,0	182 733	48,2	196 232	51,8
Index stáří	134,9		106,3		164,7	
Index ekonomické závislosti I	20,1		20,6		19,6	
Index ekonomické závislosti II	27,1		21,9		32,3	
Index ekonomického zatížení	47,2		42,5		51,9	

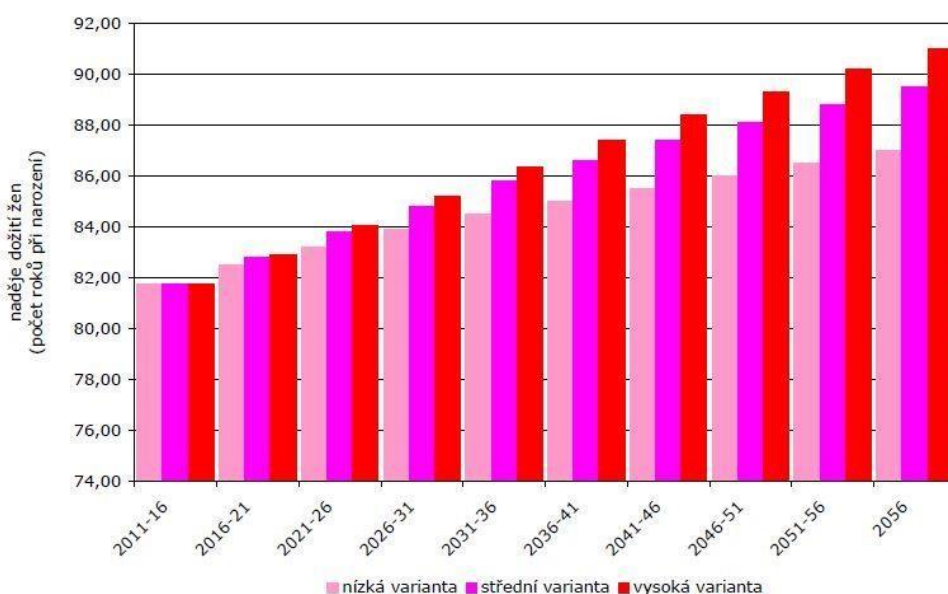
Zdroj: Prognóza demografického vývoje obyvatelstva města Brna a jeho okolí, 2013

Počet seniorů v Brně se do budoucna bude dále zvyšovat. Soudit tak můžeme dle prognózy demografického vývoje obyvatelstva města Brna a jeho okolí (Seidenglanz, Toušek, Chvátal, 2013) do roku 2056. Prognóza je vypracována ve třech variantách vzhledem k plodnosti,

úmrtnosti a migraci. V následujících grafech (graf č. 1 a č. 2) můžeme vidět vývoj naděje dožití mužů a žen. Aktuální hodnota 75,85 let pro muže by se mohla zvýšit na 82-86 let (rozptyl nízké a vysoké varianty prognózy) a z aktuální hodnoty 81,76 let pro ženy na 87-91 let (opět rozptyl nízké a vysoké varianty prognózy).

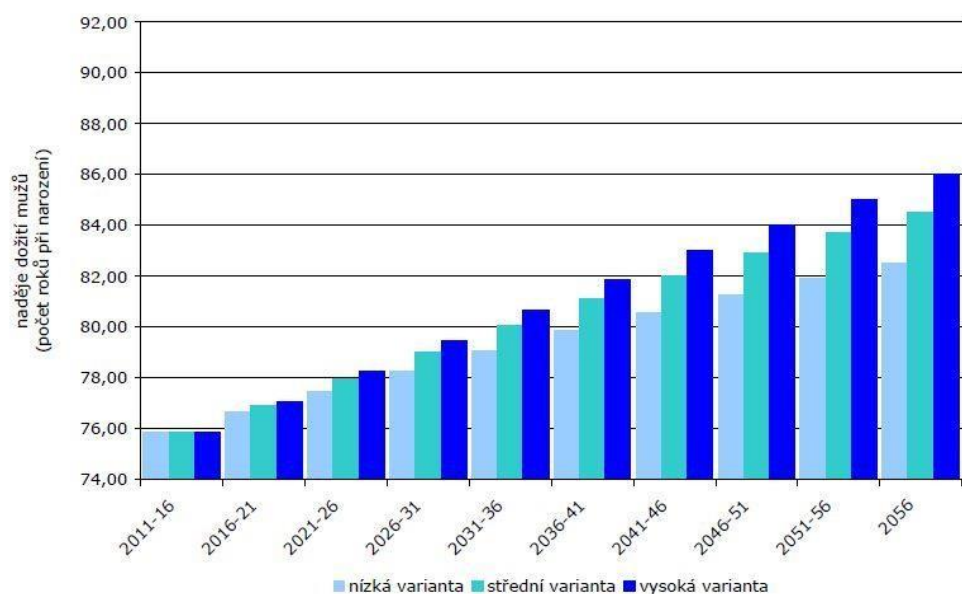
Prognóza se vyjadřuje i k podílu seniorů na celkové populaci města Brna, který již byl zmíněn výše. Dle jejich údajů se podíl ze současných 18,4 procent do roku 2056 zvedne na hodnotu, která se bude nacházet v rozmezí 29,1 až 35,3 procent (rozptyl nízké a vysoké varianty prognózy) lidí ve věku nad 65 let. (Seidenglanz, Toušek, Chvátal, 2013)

Graf č. 1: Prognóza vývoje naděje dožití žen při narození (v rocích) ve městě Brně



Zdroj: Prognóza demografického vývoje obyvatelstva města Brna a jeho okolí, 2013

Graf č. 2: Prognóza vývoje naděje dožití mužů při narození (v rocích) ve městě Brně



Zdroj: Prognóza demografického vývoje obyvatelstva města Brna a jeho okolí, 2013

Pokud bychom se chtěli podívat na podíl seniorů nad 65 let, můžeme jako zdroje využít Sociodemografické analýzy územních částí města Brna (Burjanek, 2013). Ukazatel podílu seniorů má zřetelný prostorový vzorec. „Seniorskou populaci nacházíme v nejvyšších koncentracích v relativně celistvých územích na severovýchod, sever až západ od centra.“ (Burjanek, 2013:20). Naopak jižně od centra a na okrajích města je domov spíše mladší populace. Mezi občany 70+ byly prostorové výsledky obdobné jako u skupiny 65+. Sídlní jednotky s vysokým výskytem jevu byly často z katastru Žabovřesky.

Tabulka č. 2: Top 20 lokality s nejvyšším zastoupením populace věku 65+

Pořadí	Č_UO	Název ZSJ	Část obce / katastr	% Věk 65+
1	155	Kociánka	Sadová	92,6
2	22	Neumannova	Pisárky	35,8
3	90	Slavičkova-Ibsenova	Lesná	33,7
4	49	Makovského náměstí	Žabovřesky	33,7
5	89	Heleny M. Haškova	Lesná	33,3
6	83	Náměstí SNP	Černá Pole	33,1
7	281	Náměstí Svornosti	Žabovřesky	32,0
8	115	Balbínova	Židenice	31,9
9	295	U vodárny	Žabovřesky	31,0
10	50	Žabovřesky-sever	Žabovřesky	29,6
11	88	Studená	Lesná	28,8
12	11	Rybářská	Staré Brno	28,4
13	35	Rezkova	Stránice	28,0
14	13	Bakalovo nábřeží	Štýřice	27,5
15	15	Havlenova	Štýřice	27,0
16	82	Krkoškova	Černá Pole	26,8
17	166	Sídlíště Hapalova	Řečkovice	26,8
18	46	Březinova	Žabovřesky	26,6
19	57	Jundrov-jih	Jundrov	26,3
20	44	Chládkova	Žabovřesky	26,1

Zdroj: Sociodemografická analýza územních částí města Brna, 2013

V těchto lokalitách, uvedených v tabulce č. 2, můžeme vidět oblasti, ve kterých žije největší procento seniorů nad 65 let. Základní sídelní jednotka, Kociánka, dosahuje hodnoty 92,6 procent z její populace díky domovu pro seniory. V druhé oblasti, Neumannova, je zase umístěno „Centrum sociálních služeb“. (Burjanek, 2013)

4. AKTIVNÍ STÁRNUTÍ

Výše nastíněný trend stárnutí populace otáčí pozornost k tématu stárnutí a do popředí se začínají dostávat různé představy o ideálním stáří. Aktuálně se v této souvislosti diskutuje koncept aktivního stárnutí, jež v současnosti nemá jednotnou definici a sama terminologie se v průběhu let vyvíjela, než byl ustálen termín aktivní stárnutí. Prvním konceptem aktivního stárnutí byl koncept komprese morbidit. (FRAM projekt, aktivní a zdravé stárnutí, 2011-2013)

Autorem teorie komprese morbidit je James Fries. Představuje si společnost, v níž počet aktivních a vitálních roků života bude stoupat, počátek morbidit bude odložen a délka disability bude zkrácena. Jádrem této vize je důraz na prevenci, dodržování zdravého životního stylu a kvalitní zdravotní péči. Lidé se tak dožijí vyššího věku a zároveň stráví méně let života ve špatném zdravotním stavu. (Swartz, 2008)

Gerontolog Robert Butler prosazoval pojem produktivní stárnutí, které chápe jako protiklad k negativnímu pojetí stárnutí, jež jako první v roce 1968 označil termínem ageismus. (Centre of Expertise in Longevity and Long-term Care, 2011) Chtěl poukázat na potenciál a pozitivní aspekty stárnutí a popíral tezi o produktivním a neproduktivním věku, neboť i staří lidé jsou stále významným zdrojem a součástí společnosti. (FRAM projekt, aktivní a zdravé stárnutí, 2011 - 2013)

V devadesátých letech se terminologie ustálila na pojmu aktivní stárnutí, a to zejména zásluhou *Světové zdravotnické organizace*, která definuje aktivní stárnutí jako „proces optimalizace příležitostí pro zdraví, participaci a bezpečí, zaměřený na zvýšení kvality života v průběhu stárnutí“. (World Health Organization 2002:12) Aktivní stárnutí umožňuje lidem uvědomit si svůj potenciál pro psychickou, sociální i duševní pohodu a umožňuje jim participovat ve společnosti, přičemž jim bude zároveň poskytnuta adekvátní ochrana, bezpečí a péče. Pojem „aktivní“ odkazuje nejen ke schopnosti být aktivní fyzicky či na trhu práce, ale znamená možnost participace v sociální, ekonomické, kulturní, duchovní i občanské sféře. (World Health Organization, 2002) Světová zdravotnická organizace vymezuje na základě výzkumů se seniory osm témat, jichž se koncept aktivního stárnutí týká, a to problematika venkovních prostor a budov, dopravy, bydlení, téma respektu a sociálního začleňování, zapojení do společnosti, občanského zapojení a zaměstnanosti, komunikace a informací, komunitních sociálních a zdravotních služeb. (World Health Organization, 2007)

V rámci naší práce se zaměříme na téma respektu a sociálního začleňování, participace ve společnosti, občanského zapojení, komunikace a informací, které mají vliv na zapojení seniorů do společenského života a jejich duševní pohodu, ale také na hodnocení seniorů jednotlivci a společností. (World Health Organization, 2007) Budeme klást důraz především na roli mezigenerační solidarity, která je nezbytná pro zvýšení kvality života v průběhu stárnutí. Mezigenerační solidaritu, na základě materiálu k přednášce *Active ageing and intergenerational solidarity*, definujeme jako „vzájemnou podporu a spolupráci mezi různorodými věkovými skupinami s cílem dosáhnout takové společnosti, ve které by lidé jakéhokoliv věku zastávali role, jež by byly v souladu s jejich potřebami a schopnostmi a zároveň by mohli mít z ekonomického a sociálního růstu této společnosti prospěch“. (The European Housing Forum, 2012:4)

4.1 Index aktivního stárnutí

Během roku 2012, který je rokem aktivního stárnutí a mezigenerační solidarity, Evropská komise začala podporovat vývoj nástroje na měření aktivního stárnutí. Nástrojem je index aktivního stárnutí. Index byl vyvinut *Evropskou hospodářskou komisí OSN (UNECE²) a Generálním ředitelstvím Evropské komise pro zaměstnanost, sociální věci a sociální začleňování³*. (Evropská komise, 2016) Index aktivního stárnutí měří stupeň toho, jak lidé žijí nezávislým životem, participují v placeném zaměstnání a sociálních aktivitách. Stejně tak měří, jak jim prostředí umožňuje aktivní stárnutí a jaká je jejich osobní možnost jej prožívat. (Active Ageing Index, 2015a) Index zahrnuje čtyři základní dimenze, a to zaměstnanost, participaci ve společnosti – aktivity mimo placené zaměstnání, nezávislý a zabezpečený život, kapacitu pro aktivní stárnutí a podpůrné prostředí. V těchto čtyřech dimenzích je pak zahrnuto dvacet dva indikátorů. **Indikátory zaměstnanosti** jsou míra zaměstnanosti ve věkových skupinách 55-59 let, 60-64 let, 65-69 let, 70-74 let.

Indikátory participace ve společnosti jsou dobrovolnické aktivity, péče o děti, vnoučata, péče o starší dospělé a politická participace.

² United Nations Economic Commission for Europe

³ European Commission's Directorate General for Employment, Social Affairs and Inclusion

Indikátory nezávislého a zabezpečeného života jsou fyzické aktivity, dostupnost zdravotní a stomatologické péče, autonomní životní uspořádání, relativní medián příjmu, absence rizika chudoby, absence závažné materiální deprivace, fyzické bezpečí a celoživotní učení.

Indikátory kapacity pro aktivní stárnutí a podpůrné prostředí jsou zbývající naděje na dožití dalších padesáti let ve věku 55 let, naděje na roky ve zdraví ve věku 55 let, mentální zdraví a pohoda, užití informačních a komunikačních technologií (ICT), zapojení v sociálních sítích, dosažené vzdělání seniorů. (Active Ageing Index, 2015a) První tři dimenze se vztahují k pozorované zkušenosti aktivního stárnutí, čtvrtá dimenze odkazuje k podmínkám, které aktivní stárnutí umožňují.

Index je zjednodušující, politika každé země musí zkoumat pozadí indexu sama, identifikovat nejproblematictější oblasti a faktory a následně pracovat na jejich zlepšení. Index je počítán pro muže a ženy v každé zemi Evropské unie a je shrnut v jediné číslo. Index nabývá hodnot 0-100. Čím je skóre vyšší, tím je v zemi méně potenciálu pro zlepšování. (Evropská komise, 2016)

Index aktivního stárnutí má souvislost s hrubým domácím produktem dané země. Čím více země prosperuje, čím vyšší je její hrubý domácí produkt, tím vyšší je i skóre indexu aktivního stárnutí. Kauzalita je obousměrná, bohatší země mohou vytvářet lepší podmínky pro aktivní stárnutí, stejně tak země s aktivní starší populací, zvláště ve sféře zaměstnání, mají více pracovní síly a mohou více vyprodukovat. Index také pozitivně koreluje s životní spokojeností. (Evropská komise, 2016) Tyto vztahy nám tak potvrzují, že podpora aktivního stárnutí a zlepšování kvality života seniorů je jak v zájmu společnosti a její ekonomiky, tak v zájmu jednotlivců.

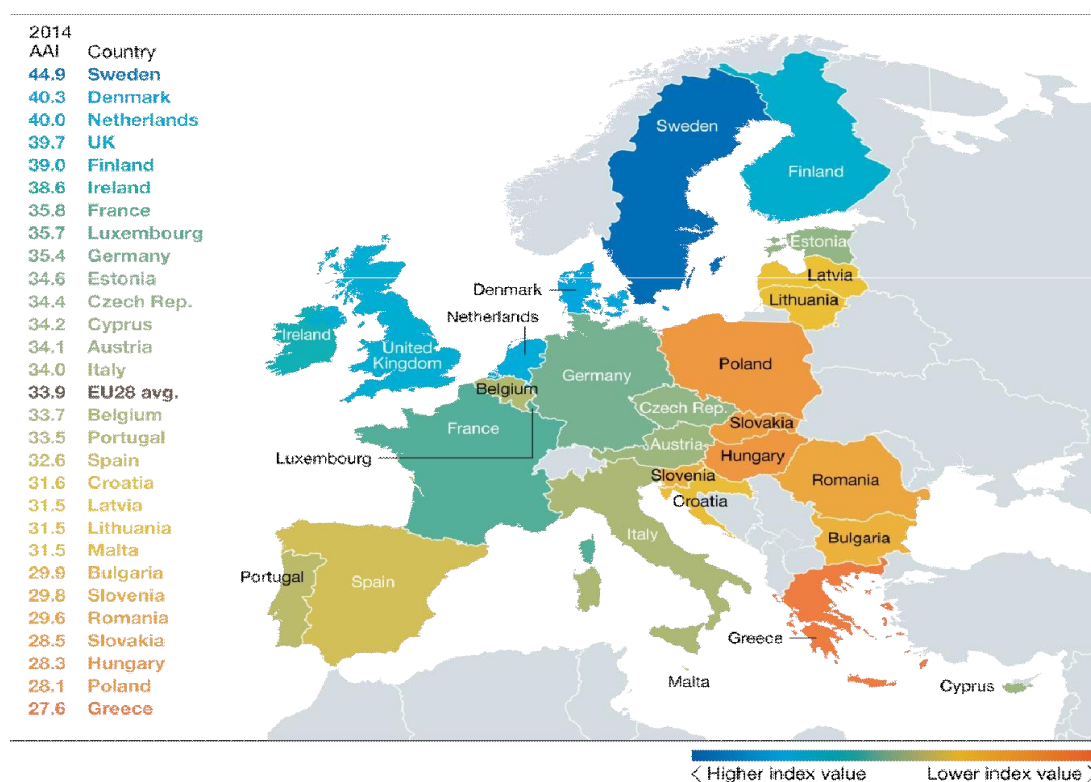
Petrová Kafková (2015 in Vidovičová, Petrová Kafková, 2016) ukázala, že kvalitu života měřenou indikátory jako jsou subjektivní štěstí, psychologický stres nebo index životního optimismu, vyjadřuje index aktivního stárnutí nejlépe dimenzí nezávislý a zabezpečený život. Slabší, ale statisticky ještě zachytitelná souvislost je i s dimenzemi kapacita pro aktivní stárnutí a participace ve společnosti. Oproti tomu je spojení mezi koncepty kvality života a dimenzí zaměstnanost slabé. Lze říci, že země s vyššími hodnotami indexu aktivního stárnutí jsou zeměmi, kde jsou lidé šťastnější a ve větší pohodě⁴. Přesto z přísně statistického hlediska Petrová Kafková hodnotí, že indikátory používané pro konstrukci indexu aktivního stárnutí

⁴ Pohoda je zde myšlena ve smyslu konceptu well-being jako stavu úplné tělesné, duševní a společenské pohody. (Šolcová, Kebza, 2005)

vystihují cíle, jako je individualizovaná kvalita života, pouze slabě, což odpovídá tomu, že index aktivního stárnutí staví na institucionálním rámci, přičemž ale sám koncept aktivního stárnutí je konceptem individuálním.

Přestože celá jedna dimenze se zaměřuje na placené zaměstnání, je třeba si uvědomit, že nelze ztotožňovat aktivní stárnutí s ekonomickou aktivitou. Jak zdůrazňuje *Světová zdravotnická organizace*, pojem aktivní stárnutí neodkazuje jen ke schopnosti být aktivní na trhu práce, ale znamená možnost participace i v ostatních společenských sférách. (World Health Organization, 2002) Problematické je také tvrdit, že vysoké skóre indexu má vždy pouze pozitivní dopady, protože například vysoké podíly zaměstnaných mohou znamenat mnoho pracovních příležitostí pro seniory, ale zároveň mohou znamenat neadekvátní penzijní systém. Je proto třeba zasazovat interpretaci hodnoty indexu vždy do kontextu a mít na paměti, že vysoké skóre indexu aktivního stárnutí nevyjadřuje nutně vysokou životní úroveň seniorů. Nicméně vzhledem k tomu, že nástroj byl nabídnut několikrát k diskusi široké vědecké obci, index aktivního stárnutí je nástrojem, který je vystaven v současné době nejlepším možným způsobem. (Vidovičová, Petrová Kafková, 2016)

Mapa č. 1: Mezinárodní srovnání indexu aktivního stárnutí 2014



Zdroj: Evropská komise, 2016

4.1.1 Index aktivního stárnutí - Česká republika v mezinárodním srovnání

Jak ukazuje Mapa č. 1, Česká republika se svým skóre 34,4 objevuje na 11. místě z 28 sledovaných zemí a dosahuje tak lehce nadprůměrných hodnot indexu aktivního stárnutí v roce 2014. Určitý potenciál pro zlepšování situace zde tedy je. V dimenzi zaměstnanost dosahuje ČR průměrné hodnoty a se svým skóre 28,0 se umísťuje na 14. místě, v průměru s hodnotou 53,4 na 18. místě se umísťuje i v rámci dimenze kapacita pro aktivní stárnutí a podpůrné prostředí. V dimenzi participace ve společnosti zastává Česká republika 11. místo s lehce nadprůměrnou hodnotou 18,8, stejně tak s lehce nadprůměrnou hodnotou v dimenzi nezávislý a zabezpečený život zastává se skóre 71,2 místo 13. (Active Ageing Index, 2015b)

Největší potenciál pro zlepšení, pro Českou republiku, tak leží v dimenzi kapacity pro aktivní stárnutí a podpůrné prostředí a mohli bychom říci, že také v dimenzi zaměstnanost, nicméně jak již bylo řečeno, nižší hodnota indexu nemusí znamenat negativní výsledek a naopak. Také celková hodnota indexu aktivního stárnutí 34,4 se na škále 0-100 může zdát nízká, nicméně je si třeba uvědomit, že země s nejvyšším indexem aktivního stárnutí dosahují hodnoty kolem 50. Petrová Kafková a Vidovičová (2016) označují hodnotu 100 až za utopickou a upozorňují na všímání si relativních bodových vzdáleností.

4.1.2 Regionální aplikace indexu aktivního stárnutí

Vidovičová a Petrová Kafková (2016) aplikovaly index aktivního stárnutí na regionální úroveň v rámci České republiky. Při zachování původních datových zdrojů⁵ ovšem v současné chvíli nebylo možné regionální aplikaci indexu provést, protože výběrová šetření nejsou dostatečně robustní a při omezení na populaci 55letých a starších je počet respondentů příliš nízký. Autorky proto zvolily datový zdroj Statistics on Income and Living Conditions (EU- SILC). A dále alternativní datové zdroje, jimiž jsou Survey of Health, Ageing and Retirement in Europe (SHARE⁶), Sčítání lidu domů a bytů 2011. V České republice se v populaci 55 let a starší

⁵ Hodnoty v indexu aktivního stárnutí vycházejí z celoevropských šetření realizovaných mezi lety 2009 a 2012, zejména Statistics on Income and Living Conditions (SILC), Labour Force Survey (LFS), European Quality of Life Survey (EQLS), European Social Survey (ESS) a European Health and Life Expectancy Information System (EHLEIS). Bylo-li uvažováno o jiných zdrojích, byly zpravidla odmítnuty z důvodu nemožnosti opakování šetření. (Vidovičová, Petrová Kafková, 2016)

⁶ The Survey of Health, Ageing and Retirement in Europe (SHARE) multidisciplinární a mezinárodní panelová databáze mikrodát o zdraví, socioekonomickém postavení a sociální a rodinné síti přibližně, data jsou získána od 123 tisíc osob z 20 evropských zemí ve věku 50 a více. (SHARE, Survey of Health, Ageing and Retirement in Europe, 2013)

dostáváme na velikost vzorku 5 885 respondentů. Regionální aplikace indexu přehledně shrnuje slabá a silná místa jednotlivých regionů. Další výzvou je aplikace na lokální úrovni, neboť řada relevantních politik je formulována a aplikována nejen na regionální, ale i lokální úrovni. Nicméně zejména kvůli nedostatku dat, s nímž se potýkaly, ale nakonec úspěšně vyrovnaly i Vidovičová s Petrovou Kafkovou, je to nelehký úkol. (Vidovičová, Petrová Kafková, 2016)

Středem našeho zájmu je v současné chvíli region jihovýchodní, jehož součástí jsou kraje Vysočina a Jihomoravský kraj, a tedy i Brno. Vzhledem k tomu, že se v práci zaměřujeme na téma respektu a sociálního začleňování, zapojení do společnosti, občanského zapojení, komunikace a informací (témata týkající se konceptu stárnutí definovaná *WHO*) zaměříme se na dílčí indexy, a to na indexy dimenzí participace ve společnosti, nezávislý a zabezpečený život, kapacita pro aktivní stárnutí. Tyto dimenze byly Petrovou Kafkovou (2015 in Vidovičová, Petrová Kafková, 2016) vyhodnoceny jako dimenze, které mají souvislost s indikátory kvality života, tedy tím, jak jsou lidé šťastní a v pohodě. Lze tedy říci, že zaměření na tyto dimenze odpovídá naší snaze věnovat se zlepšení kvality života v průběhu stárnutí.

Právě jihovýchodní region, jehož součástí je i Brno, dosahuje konstantně ve všech třech dimenzích nízkých hodnot a ve srovnání s dalšími regiony obsazuje 7. místo z osmi možných.⁷ Přestože rozsah hodnot je i zde 0-100, tak hodnoty 100 žádný region nedosahuje a je třeba sledovat bodové vzdálenosti mezi jednotlivými regiony. Výsledný index pro jihovýchod je 28,4, který je zároveň nejnižším indexem ve srovnání s ostatními regiony a nejvyšší index zastává Praha s hodnotou 37,0. Přesto Prahu nelze jednoznačně považovat za region s nejnižším potenciálem pro zlepšení, neboť vždy je třeba sledovat hodnoty všech dimenzí, a Praha nedosahuje ve všech dimenzích konstantně nejvyšší hodnoty. Nicméně jihovýchodní region index aktivního stárnutí označil jednoznačně za místo s největším potenciálem pro zlepšení. (Vidovičová, Petrová Kafková, 2016)

Největší rozdíl mezi jihovýchodním regionem s druhou nejnižší hodnotou a regionem s nejvyšší hodnotou je u dimenze zapojení ve společnosti, kde Jihovýchod dosahuje hodnoty 9,4 a Severozápad s nejvyšší hodnotou 22,3, rozdíl tedy činí 12,9 bodů. Přestože v dimenzi nezávislý

⁷ Konkrétní výsledky jsou uvedeny v tabulkách umístěných v Příloze č. 1., jedná se o celkové výsledky indexu aktivního stárnutí, výsledky dimenze participace ve společnosti, nezávislý a zabezpečený život, kapacita pro aktivní stárnutí.

a bezpečný život je mezi nejvyšší a nejnižší hodnotou rozdíl 11,2, celkově regiony dosahují poměrně vysokých hodnot, nejnižší hodnotou je 74,1 u Moravskoslezska a 75,0 dosahuje Jihovýchod. U dimenze kapacita pro aktivní stárnutí zastává jihovýchodní region druhou nejnižší hodnotu 58,0, nejvyšší pak Jihozápad 64,2, rozdíl tak činí 6,2 bodu. Můžeme říci, že největší potenciál pro zlepšení na Jihovýchodě, je v dimenzi zapojení ve společnosti, konkrétně pak v oblasti dobrovolnických aktivit, neboť v jihovýchodním regionu neprovozuje dobrovolnickou aktivitu téměř nikdo. Nelze však přímo říci, že se nikdo nevěnuje dobrovolnické činnosti, neboť údaje z tabulky odkazují pouze na formálně registrovanou dobrovolnickou činnost. Navíc tento indikátor zachycuje nejméně každoměsíční dobrovolnickou činnost, senioři se však mohou věnovat dobrovolnictví, ovšem méně intenzivně. (Vidovičová, Petrová Kafková, 2016)

Dobrovolnictví je oblastí s potenciálem pro zlepšení i ve městě Brně, které si klade za cíl širší podporu a propagaci dobrovolnictví ze strany státních i neziskových organizací. (Plán aktivního stárnutí ve městě Brně, 2012) Téma dobrovolnictví i další možnosti a příležitosti pro aktivní stárnutí v Brně představíme v následující kapitole.

5. AKTIVNÍ STÁRNUTÍ V BRNĚ

Město Brno nabízí mnohé možnosti pro seniory, jak aktivně využít svůj volný čas. Díky velkému množství pracovních příležitostí se mohou lidé rozhodnout, jestli po dosažení věkové hranice pro starobní důchod odejdou do penze či nikoliv a budou dále pracovat alespoň na částečný úvazek, což v mnoha Brnu přilehlých regionech není zcela možné. (Plán aktivního stárnutí ve městě Brně, 2012)

Staří lidé mohou být aktivní i po odchodu do důchodu. Mají možnost se přihlásit do dobrovolných sdružení, kde budou např. pomáhat nemocným, chudým i lidem bez domova. O možnostech zapojení seniorů do neziskového sektoru budeme níže ještě mluvit.

Mnoho seniorů je velmi aktivních, co se týče sebezdokonalování, oblíbenou záležitostí jsou vzdělávací kurzy, ať již pořádané univerzitou třetího věku, knihovnami nebo neziskovými organizacemi. Jako jedna z nejznámějších v Brně se jeví Masarykova univerzita třetího věku. Výuka probíhá formou přednášek, případně cvičení, seminářů, exkurzí. Kurzy jsou zaměřeny buďto všeobecně, nebo na kulturu a dějiny. Studium na tomto vzdělávacím zařízení je ukončeno promoci. (Masarykova univerzita: Univerzita třetího věku, 2016)

Největší problém, který dnešní senioři v Brně řeší, když se chtějí do nějaké z aktivit zapojit, je absence souhrnného seznamu aktivit, z kterého by si mohli vybrat přesně to, co by jim vyhovovalo. (Plán aktivního stárnutí ve městě Brně, 2012) Nyní se starší lidé dostanou k nabízeným aktivitám spíše náhodně a to pomocí letáčků např. v Senior Pointech. Dalším místem, kde se senior setká s nabídkou aktivit, může být internet, který však spousta seniorů nedokáže ovládat nebo ani nemá možnost se na něj připojit.

Osoby, pobírající starobní důchod, také trápí nedostatek financí a tak se často nemohou věnovat svým oblíbeným činnostem jako je cestování nebo rekreace. Do problémů, které brání využívání uvedených příkladů aktivit, patří rovněž zhoršený zdravotní stav. Podle výzkumu, který byl vyhodnocen na základě odpovědí obyvatel nad 60 let, 40,5 procent Brňanů této kategorie omezuje jejich zdravotní stav, dalších 39,3 pocítuje určité omezení, které ovšem neberou jako překážku běžného života. (Plán aktivního stárnutí ve městě Brně, 2012)

Nyní bychom si měli položit otázku: „Jaké podmínky by aktivity měly splňovat, aby byly pro seniory skutečně vhodné?“ *Světová zdravotnická organizace* předkládá šest základních podmínek. Na prvním místě stojí celková dostupnost. Tím je myšlena vhodná dojezdová

vzdálenost spolu s pokrytou městskou dopravou, bezbariérovost, dostatek toalet a míst k sezení, rovněž nekuřácké prostředí. Dále samozřejmě finanční dostupnost. Třetím potřebným předpokladem je široká nabídka příležitostí, ať už se jedná o jejich náplň, místa konání, vhodnost pro osoby s různým druhem mentálního či fyzického postižení a časová flexibilita. Čtvrtou podmínkou je dostatečná informovanost o nabízených možnostech. Rovněž významná je podpora zapojení seniorů a řešení jejich sociální izolace. Doporučované je především aktivní oslovování a umístění pořádajících center v docházkové vzdálenosti. V neposlední řadě je nutné, aby zvolené aktivity umožňovaly propojení různých generací, kultur a komunit. To pomáhá prohlubovat jejich vzájemné porozumění, umožňuje obohacení a integraci. Je apelováno na organizaci „mezigeneračních“ aktivit, nikoli aktivit zaměřených výhradně na seniory. (World Health Organization, 2007)

Inspirace by mohla pocházet od projektů ze zahraničí a toho, jak fungují. Příklady takových zemí jsou Německo a Velká Británie. Měla by se zlepšit informovanost seniorů o jejich možnostech například pomocí informačního systému, rozšíření sítě Senior Pointů atd. Tímto způsobem by se též více využil potenciál dobrovolnictví a mohli bychom najít zajímavé a smysluplné využití volného času pro každého seniora (Plán aktivního stárnutí ve městě Brně, 2012). Díky zapojení seniorů do neziskového sektoru by sami mohli být větším přínosem pro společnost, která by si jich tak více vážila a respektovala je. (World Health Organization, 2007)

5.1 Dobrovolnictví

Angažovanost seniorů ve spolcích a sdruženích není příliš vysoká. Senioři se v Brně angažují zejména ve sportovních sdruženích, klubech seniorů, chovatelských či pěstitelských spolcích, vlastivědných sdruženích a profesních či odborných sdruženích. Členem nějakého sdružení či spolku je 15,9 procent seniorů. O členství v „proseniorských“ organizacích (Rada seniorů, Svaz důchodců apod.) je malý zájem – v organizacích hájících zájmy seniorů jsou angažována necelá 4 procenta dotázaných. Více než třetinu seniorů činnost těchto organizací nezajímá, třetina si myslí, že to má malý nebo žádný význam, a čtvrtina o žádné takové organizaci neví. (Plán aktivního stárnutí ve městě Brně, 2012)

Brňané se v Židenicích mohou zapojit do spolku Sousedé 55+, který rozvíjí mezilidskou solidaritu, podporuje rozvoj zdravých mezigeneračních vztahů, zapojuje členy do dění obce. A mohli bychom jmenovat další pozitivní působení této organizace na společnost v Brně. (Sousedé 55+, 2016)

5.2 Propojení generací - doplněno z práce týmu č. 80

Jednou z hlavních snah moderní doby je nevyčleňovat skupiny obyvatel a čím dál více se snažit propojovat jednotlivé skupiny v rámci komunity a to nejen ve vztahu k osobám se zdravotní indispozicí nebo ve vztahu k osobám z různých etnických skupin. Na takové bázi je založen například projekt „Příběhy našich sousedů“, do kterého se zapojili žáci osmých a devátých tříd základních škol z celé republiky, mimo jiné i žáci osmi brněnských škol. (Příběhy našich sousedů, 2016) Děti nasbíraly spoustu příběhů pamětníků, která obohatila sbírku Paměť národa. (Paměť národa, 2016) K propojení zkušeností seniorů a dětí ve školách dochází i v rámci projektu „Senioři ve školách“, v rámci něhož se besedy v základní škole zúčastnili například senioři z brněnského Domova pro seniory Vychodilova. (Domov pro seniory Vychodilova, 2016) Z druhého úhlu pohledu, tedy pro přiblížení pochopení procesů stárnutí a potřeb starých lidí mladším generacím, umožnilo Centrum pro transfer technologií Masarykovy univerzity na svém dni otevřených dveří na vlastní kůži vyzkoušet, jak se cítí senioři. Účastníci měli možnost obléci se do speciálního obleku, který simuluje změny ve stáří. Jednalo se však pouze o jednorázovou akci. (Online.muni.cz, 2014)

5.3 Neziskové organizace orientované na seniory

V Brně můžeme nalézt celou řadu neziskových organizací, které svoji činnost zaměřují na seniory, na zkvalitnění jejich života a vyplnění jejich volného času. Jednou z nich je občanské sdružení Společně o. p. s., tato organizace zahrnuje do svého poslání rozvoj aktivit na podporu rodinného života a též života seniorů. Díky této organizaci vznikla propojená síť informačních center nazvaná Senior Point, na jejichž pobočkách mohou senioři získat přínosné informace využitelné ve svém každodenním životě. Na kontaktním místě také mohou návštěvníci navštívit bezplatně internet nebo online právní poradnu. Tato organizace pod svým jménem figuruje u spousty dalších projektů např. vzdělávání pre-seniorů, atd. (Společně, 2016)

Další organizací, která se aktivně podílí na zlepšení života starších lidí, je KLAS neboli „Klub aktivních seniorů Brno“. Většina pozic, které jsou v tomto neziskovém společenství obsazeny, vyplnili senioři, kteří vedou tréninky paměti a motoriky a organizují diskuze, při kterých ukazují nové pohledy na konkrétní témata. Pořádají také počítačové a jazykové kurzy. (Spokojený senior-KLAS, 2016)

V Brně je možné nalézt mezi ženami nad 50 let členky sdružení Ženy50. Jejich činností je organizace počítačových a jazykových kurzů, seminářů, besed, seznamek a sportovních aktivit. Ve městě se rovněž nacházejí kluby pro seniory, které sdružují osoby nad 55 let. (Rozumíme ženám 50+, 2016) Dále se senioři též mohou obrátit na organizaci Podané ruce. (Podané ruce, 2016)

Celorepublikově se seniorům a kvalitě jejich života věnuje Rada seniorů České republiky o. s., která je pro ně k dispozici na telefonu v krizových situacích. Poskytuje jim odborné, sociální, občanské, rodinné a expertní bytové poradenství. (Rada seniorů ČR, 2016) Na celorepublikové úrovni funguje Senior Pas, což je unikátní projekt, jenž vznikl na podporu obyvatelstva s věkem od 55 let. Seniorům projekt poskytuje celou řadu slev na zdravotnictví, lázeňství, wellness, cestování, stravování, vzdělávání, muzea, galerie i spotřební zboží. (Senior Pas, 2016) Mnoho z uvedených projektů spadá do oblasti sociálních inovací, o kterých pojednává následující kapitola.

6. SOCIÁLNÍ INOVACE - ŘEŠENÍ SOCIÁLNÍCH VÝZEV?

Pomocí sociálních inovací se lidé snaží zvyšovat kvalitu života jednotlivců a zlepšovat fungování celé společnosti. Řešení sociálních problémů prostřednictvím sociálních inovací je dnes vyzdvihováno zvláště z důvodu nových globálních výzev, se kterými si tradiční postupy nedokážou poradit. Navíc problémy mají často komplexní povahu a je proto třeba spolupráce různých subjektů. Ovšem ve skutečnosti k aplikaci inovací dochází odpradáвна, příkladem může být zavedení papírových peněz nebo povinné školní docházky. (Evropská rozvojová agentura, s. r. o., 2014)

Co je sociální inovace? Existuje mnoho různých definic, Ministerstvo práce a sociálních věcí používá tento termín ve smyslu „nového a oproti dostupným alternativám lepšího řešení (...), které naplňuje naléhavé sociální (resp. společenské) potřeby a zároveň vytváří nové sociální vztahy nebo spolupráci...“. (Kadeřábková, 2013:4) My jsme si pro pojem sociální inovace vybrali definici z čtvrtletníku *Stanford Social Innovation Review*, který je vydáván *Centrem pro sociální inovace* při *Stanford Graduate School of Business*. Sociální inovace je podle něj „nové řešení nějakého sociálního problému, které je efektivnější, účinnější, dlouhodobě udržitelnější či spravedlivější než stávající řešení. Prospěch z něj má především společnost jako celek, nikoli jen soukromé osoby“. (Phills Jr., 2008)

Významnou výhodou oproti zavedeným procesům řešení řízených státními orgány a velkými korporacemi je, že jde o iniciaci ze zdola (bottom-up), tedy od jednotlivců, případně místních organizací či komunit. Výhodou to představuje díky tzv. kultuře otevřenosti, která se s tím pojí a zahrnuje například transparentnost, síťová propojení, sdílení, spolutvůrčivství, ale také vzájemnou důvěru či pružnost, tedy schopnost inovačního projektu pohotově reagovat na aktuální potřeby. (Borecký, P., 2015) Důležitou podmínkou udržitelnosti inovačního projektu je empowerment. Tento pojem znamená, že je vytvářen a šířen za účasti různorodých aktérů, kteří mají vlastní zájem na řešení daného sociálního problému a zároveň je posilována pozice lidí, kteří z něj mají přínos. (Kadeřábková, 2013)

Potřebu inovací vyzdvihuje i *Evropská unie*, konkrétně ve svém strategickém dokumentu *EVROPA 2020*⁸. Jádrem strategie jsou tři priority⁹, první prioritou s názvem „Inteligentní růst“

⁸ Strategie Evropa 2020 byla přijata Evropskou komisí v roce 2010.

říká, že „je třeba vyvíjet ekonomiku založenou na znalostech a inovacích“ (Evropská komise, 2010:10). Konkrétně o podpoře sociálních inovací mluví jedna ze stěžejních iniciativ EVROPY 2020 „Evropská platforma pro boj proti chudobě“. Druhou prioritou je „Udržitelný růst“ a právě udržitelnost našeho navrhovaného projektu je jedna z oblastí, na kterou se chceme zaměřit. Sociálním inovacemi se pak zevrubněji zabývá pilířová iniciativa Strategie Evropy 2020 „Inovace v unii“, s tím se rovněž pojí podpora inovací v rámci Evropských strukturálních fondů. (Evropská komise, 2010) Jednu z konkrétních možností spolufinancování našeho projektu skýtá *Operační program Zaměstnanost* pro programové období 2014-2020. Tématu sociálních inovací se věnuje řada organizací jako *Social Innovation Generation*, která se zabývá jejich podporou v celé řadě oblastí, *Australian Social Innovation Exchange* pořádá různá fóra, inovační kempy nebo vzdělávací programy. Nejvýznamnější evropskou organizací podporující sociální inovace je *The Young Foundation*. Existuje rovněž mnoho výzkumných center, například *Sozial for schungsstelle TU Dortmund* nebo *The Center for Social Innovation* při *Stanford Graduate School of Business*. (Kadeřábková, 2013) Rádi bychom zmínili také nadaci *Ashoka*, jejímž manuálem určeným organizacím k dokladu výsledků a dopadů činnosti jsme se nechali inspirovat při vytváření rámcové struktury návrhové části této práce.

Na závěr je třeba říci, že oblast sociálních inovací je nová a velmi dynamicky se rozvíjející, dotýká se tolika různých sektorů, že není v naší moci ji žádným způsobem komplexně obsáhnout.

⁹ Třetí prioritou dokumentu EVROPA 2020 je „Růst podporující začlenění“.

7. KONKRÉTNÍ NAVRHOVANÉ SOCIÁLNÍ INOVACE

Náš Muniss tým si za svůj projekt návrhu sociálních inovací, které zlepší život seniorům ve městě Brně, vybral projekt časové banky spolu s komunitní zahrádkou. V následujících podkapitolách jsou představeny jednotlivé koncepty na zvoleném úspěšném příkladu ze zahraničí. Následuje celková analýza situace v Brně, zda v ní již podobné projekty fungují a jak jsou úspěšné.

7.1 Časové banky, úspěšný příklad ze zahraničí

Velkým trendem v sociálních inovacích v zahraničí jsou bez pochyby časové banky. Jde o navázání sousedské solidarity na mezigenerační úrovni. Fungování časových bank si můžeme vysvětlit na reálném příkladě z Mnichova (Zeitbank). Stačí, když uděláte něco pro někoho jiného, např. pomůžete sousedovi na zahradě nebo upečete koláč pro starostu, za tuto službu získáte hodiny do vašeho časového konta, tyto hodiny můžete vyměnit za služby někoho jiného. Pokud člověk nemá co nabídnout, ale chce, aby pro něj někdo jiný něco vykonal, může si hodiny koupit za 8€. Peníze jsou potom uloženy na zvláštní fond a slouží jako pojistka. Tyto služby můžete směňovat online na internetu nebo fyzicky u administrátora, který za vás všechno zajistí. (Zeitbank, 2010) Obdobných způsobem mezi sebou lidé směňují v 34 zemích světa. Náš projekt časové banky si bude brát z uvedeného příkladu inspiraci především co do samotného konceptu. Co se týče konkrétní realizace, navrhujeme vlastní způsob fungování, vlastní opatření a inovační typy, jež jsou popsány v návrhové části práce.

7.2 Časové banky v Brně

V Brně proběhlo několik pokusů tento koncept převzít do našeho prostředí. Skupina lidí, která se pravidelně setkává a pomáhá si, a kterou jsme již zmiňovali v odstavci pojednávajícím o dobrovolnictví, se jmenuje Sousédé 55+. Zeitbank plus, Zeitbank 55+ a další jsou podobnými projekty a zároveň partnery.

V některých krajích České republiky byl tento konkrétní projekt již spuštěn (například Jihomoravský kraj, Kraj Vysočina), avšak prvotní iniciativa musí být vždy kladena zezdola, tedy od samotných budoucích členů banky. Zastřešující organizací projektu Sousédé plus pro Českou republiku je organizace Mezigenerační a dobrovolnické centrum TOTEM, z. s. Minimálně tři lidé založí spolek, klub, skupinu, která nemusí být čistě seniorská. Je možné i mezigenerační

propojení. Každý člen za sebe nabídne činnosti, které umí, oblasti, kde může pomoci ostatním, a na druhou stranu pojmenuje věci, činnosti, které by sám potřeboval. Platidlem je „jedna hodina“ – tyto hodiny se vyměňují uvnitř klubu (spolku) mezi členy, ale lze je věnovat i lidem mimo spolek, kteří pomoc potřebují. Mimo tuto výměnu se klub (spolek) pravidelně schází a podniká různé akce. (Sousedé plus, 2016)

Tato skupina není jediným pokusem přivést časovou banku do Brna, na Masarykově univerzitě byla založena webová stránka, kde mohou lidé směňovat aktivity, nazývá se *Timebank MUNI*. Projekt je určen především studentům, kteří potřebují např. doučování z fyziky. Na jejich stránkách jsme se sice registrovali a bylo nám aktivováno členství, avšak zjistili jsme, že směna aktivit reálně již neprobíhá. (Timebank MUNI, 2015)

I v ostatních částech ČR můžeme najít celou řadu obdobných projektů, které si zaslouží pozornost jako např. Buddyjet, který je založen pro směňování sousedských výpomocí. (Časové bankovníctví, 2015) V případě, že se připojíme na stránky tohoto projektu, nalezneme spoustu nabídek např. procházku nebo pletení. (Buddyjet, 2016) Další organizovanou směnou využívanou v Česku je RozLETse. Zdůrazněné slovo LET není způsobeno překlepem, ale zvýrazněním původního anglického slova LETS (Local Exchange Trading System), jenž v překladu znamená lokální výměnný obchodní systém. (LETS skupiny v ČR, 2016)

7.3 Komunitní zahrádkaření, úspěšný projekt ze zahraničí

Náš inovační projekt by měl především cílit na snížení sociální izolace a osamělosti starých lidí, zlepšit celkovou kvalitu jejich života. Takový projekt by dle našeho mínění spolu s časovou bankou mohlo tvořit komunitní zahrádkaření.

Pro stručné vysvětlení, co je to komunitní zahrada si můžeme vypůjčit Gloverovu definici uvedenou v článku Corrigan v *Growing what you eat*. Ta ji představuje jako „organizovanou místní iniciativu využívající půdu k produkci jídla nebo rostlin či obojího v urbánním prostředí pro individuální či kolektivní potřeby jejich členů“. (Glover in Corrigan, 2011:1234)

Alternativní „městské zemědělství“ typu sdílených střešních mini zahrad, zahrad v pytlí, květinových záhonů v areálech univerzit či jakési přírodní zahrady/parky jsou již ve světě velmi rozšířeným fenoménem. Můžeme v nich vytvořit příjemné odpočinkové kouty, pěstovat domácí zeleninu nebo se jen starat o jeden květinový záhon. Jako přínosy společného zahradničení jsou často uváděny navazování sociálních kontaktů, získávání nových dovedností, pěstování bližšího

vztahu k přírodě, přístup k místním produktům, pozitivní vliv na životní prostředí nebo chytré využití zanedbaného veřejného prostoru. (The BBC, 2014)

Velmi úspěšným projektem je *Culpeper Community Garden* v londýnské čtvrti Islington. Od svého založení roku 1982 v sobě spojuje velmi dobře využitý veřejný prostor s komunitní zahradou spravovanou několika zaměstnanci a dobrovolníky. Pořádají se zde různé společenské akce a aktivity jako čajové dýchánky, školní workshopy, výlety nebo pikniky. Komunitní centrum spolupracuje s řadou organizací, například se *Southwood Smith Centre*, které pečuje o mentálně postižené. Celý projekt zaštiťuje charitativní organizace dotovaná především z grantů. Členství není, s výjimkou placení členského příspěvku, ničím podmíněno. Jejich motto „Zahrada pro lidi od lidí“ je všeřikající. (Culpeper Community Garden, 2016)

7.4 Komunitní zahrady v Brně

V Brně najdeme hned několik sdílených zahrad. V Králově Poli funguje vůbec první komunitní zahrada, založená v České republice v roce 2004, *Přírodní zahrada u smrku*, spravována místním občanským sdružením Smrk. Jedná se především o místo pro různé společensky prospěšné aktivity. Další přírodní zahradu můžeme najít u Medláneckého rybníka. Známým projektem je určitě *Zahrada v pytli*, fungující na principu mobilní komunitní zahrady. Deklarovaným primárním cílem je chytré využití volného prostranství, vytvoření prostoru k příjemnému trávení volného času v ruchu velkoměsta a pěstování kvalitní zeleniny. (Zahrada v pytli, 2016) V Brně-Maloměřicích se nachází *Rajská zahrádka*, její vlastníci zde mimo jiné pořádají podzimní „Festiválek zeleninových koláčů“ a rovněž spolupracují s komunitou lidí bez domova, z časopisu *Nový prostor*, kterým nabízejí členství zdarma. (Rajská zahrádka, 2016) V podstatě lze říci, že komunitní zahrady v Brně lze rozdělit na dva typy. Zahrady prvního typu jsou určeny elementárně pro ekologicky šetrné pěstování domácích surovin a kompostaci, často v duchu zásad permakultury. Druhý typ zahrad je bližší našemu navrhovanému projektu, hlavním cílem je vytvoření prostředí vhodného pro budování nových sociálních vztahů a aktivního trávení volného času v přírodě.

Náš projekt komunitní zahrady v Brně by měl primárně sloužit seniorům žijícím v blízkém okolí zahrady, avšak bylo by žádoucí i zapojení ostatních věkových skupin v duchu mezigenerační solidarity. Pro staré lidi by byl možností, jak trávit volný čas aktivně, ve stylu zdravého aktivního stárnutí. Rovněž by zapojení působilo jako prevence sociální izolace a osamělosti seniorů. Odlišností oproti jiným sdíleným zahradám by bylo především její praktické

uzpůsobení pro seniory se zdravotním omezením. Sdílenou zahradu plánujeme propojit s naším druhým inovačním projektem, s časovou bankou. Byly by to v podstatě dva projekty v jednom. Webová platforma časové banky by umožňovala domlouvání výměny aktivit a komunitní zahrádka by sloužila především za účelem seznamování se. Navázání osobních kontaktů by mohlo pomoci výměnu aktivit rychleji rozjet a přilákat k ní i seniory, ve kterých by komunikace s členy pouze přes internet nevzbuzovala přílišnou důvěru. Rádi bychom, aby sdílenou zahradu založili a vedli samotní senioři, kteří by sami byli v ideálním případě i organizátory společenských aktivit. Aby zahrada byla doopravdy jejich.

B. Návrhová část

V práci byla dosud věnována pozornost teoretickému ukotvení projektu a uvedení do problematiky stárnutí populace a aktivního stárnutí. Tento demografický trend stárnutí populace je pozorovatelný ve všech rozvinutých zemích světa, v celé České republice a samozřejmě také na území města Brna, které hledá řešení, jak s touto situací naložit. Dále jsme shrnuli informace o aktivním stárnutí a poukázali prostřednictvím rozboru indexu aktivního stárnutí na to, že podpora aktivního stárnutí je jak v zájmu společnosti a její ekonomiky, neboť země s aktivní starší populací, zvláště ve sféře zaměstnání, má více pracovní síly a může více vyprodukovat, tak v zájmu jednotlivců, neboť aktivně stárnoucí lidé dosahují vyšší životní spokojenosti. (Evropská komise, 2016) Na základě výsledků indexu aktivního stárnutí jsme zjistili, že největší potenciál pro zlepšení je v oblasti participace ve společnosti, konkrétně v oblasti dobrovolnických aktivit. Na základě těchto informací jsme se rozhodli navrhnout dva projekty na způsob dobrovolnictví¹⁰, aktivity v rámci projektů by byly vykonávány jak seniory tak i pro seniory. Vybrán byl návrh časové banky, pro kterou jsme si vzali inspiraci z již fungujících projektů podobného zaměření v zahraničí. Návrhová část se proto bude věnovat konkrétnímu příkladu časové banky, jak by mohla být realizována ve městě Brně, jako nástroje, díky kterému by mohlo být posíleno nejen začlenění seniorů do společnosti jako celku, tak by mohla být podpořena i mezigenerační solidarita díky účasti různých generací na projektu. Na podobné bázi jsou i další projekty týmů č. 80 a 82, které jsou rovněž do návrhové části začleněny. Na konci práce je umístěna kapitola s projekty zbylých dvou týmů, které náš tým pro realizaci spíše nedoporučuje.

Návrhová část obsahuje konkrétní návrhová řešení včetně návrhu webové platformy. Rámcová struktura této části vznikla za pomoci manuálu organizace *Ashoka* uveřejněném v příručce Sociální inovace pro zvědavé, odvážné a tvořivé z roku 2015.

¹⁰ Dobrovolníka lze definovat jako „člověka, který bez nároku na finanční odměnu poskytuje svůj čas, svoji energii, vědomosti a dovednosti ve prospěch ostatních lidí či společnosti“ (Sozanská, Tošner, 2006: 35). Stejně tak členové banky budou poskytovat svůj čas a energii, aniž by očekávali finanční odměnu, ovšem nebudou vázáni právy a povinnostmi, jež dobrovolníci mají, viz Tošner, 2005. Ani nebude zapojení do časové banky splňovat podmínky dobrovolnické služby, jak jsou vymezeny dle zákona. (viz § 2 zákona č. 198/2002 Sb.)

8. CÍLOVÉ SKUPINY A VIZE

Cílové skupiny jsou dvě, primární (senioři) a sekundární (všichni ostatní). Jak již bylo řečeno, seniory, tedy primární skupinu, nelze jednoznačně věkově ohraničit, uvádí se od 60 let (Malíková, 2011, Plán aktivního stárnutí ve městě Brně, 2012) i 65 let (Burjánec, 2003, Mühlpachr, 2004). Věkové ohraničení není nicméně ani podstatné a mohlo by být i diskriminující (World Health Organization, 2002), důležité si je naopak uvědomit, že senioři jsou skupinou heterogenní z hlediska zdravotního stavu, genderu, mírou začlenění do společnosti, ekonomické situace, atd. Každý člověk je jedinečný a právě to naše řešení reflektuje. Časová banka bude fungovat jak přes internet, tak na kontaktních místech, kde bude možné vše dojednat s pracovníci/pracovníkem. I přesto, že existuje i varianta pro jedince, kteří s počítačem neumí či nemají připojení na internet, je možné, že se do projektu zapojí spíše mladší senioři či pre-senioři, kteří již znalost počítače mají či ti, kteří jsou technicky zdatnější. Je zde však velký potenciál do budoucna, kdy bude čím dál více lidí tyto přístroje ovládat a bude se moci k výměně aktivit přihlašovat skrze ně. Časová banka by se navíc do té doby mohla plně rozběhnout a získat důvěryhodnost a stát se rozšířenější mezi obyvateli Brna.

Zároveň se naše řešení snaží reflektovat šest základních podmínek, které by měly splňovat nabízené aktivity pro seniory dle *Světové zdravotnické organizace*. Těmito podmínkami, které již byly výše rozebrány, jsou vhodná dojezdová dostupnost, finanční dostupnost, široká nabídka příležitostí, dostatečná informovanost o nabízených možnostech a nakonec, aby zvolené aktivity umožňovaly propojení různých generací. (World Health Organization, 2007)

Proběhly osobní komunikace se třemi místy, kde by mohl být kontaktní bod časové banky umístěn. V těchto lokalitách bude pouze místo, kam budou moci senioři bez připojení na internet či schopnosti ovládání počítače přicházet nabízet a poptávat aktivity. Časová banka tak bude přístupná seniorům bez ohledu na jejich počítačové dovednosti či možnost připojení se na internet.

Náš projekt by se mohl spojit s výstavbou nového kontaktního centra, které plánuje radnice Brno-střed dokončit do konce volebního období. Lokalita ještě není jistá, ale jednou z navrhovaných možností je Brno hlavní nádraží, což by bylo nejideálnější umístění pro všechny, jelikož je to hlavní dopravní uzel celého Brna. Toto kontaktní centrum by mělo nabízet širokou paletu služeb a časovou bankou bychom tuto paletu ještě rozšířili. O náš projekt projevila městská část zájem.

Jedním z dalších míst, kam by bylo vhodné náš projekt umístit, je městská část Žabovřesky, protože je nejstarší brněnskou oblastí vůbec (co se týče poměru seniorů). Jak bylo uvedeno v rozhovoru s vedením sociální péče úřadu Žabovřesky, žije zde přibližně 5500 seniorů. Tato pobočka by zároveň byla i v jedné centru nejbližší městské části. Odbor sociální péče předběžně souhlasil se spoluprací na pilotním projektu v jejich městské části, avšak domnívají se, že senioři mnohem více využívají míst určených přímo pro ně, což zmíněná pobočka nepředstavuje.

Vedle dvou městských částí (Brno-střed a Žabovřesky) o projekt projevila zájem taktéž obecně prospěšná společnost Společně. Z rozhovoru s jejím projektovým manažerem vyplynulo, že agendu kontaktního pracovníka by si, v případě realizace, mohli přibrat zaměstnanci Senior Pointu na Mendlově náměstí, který Společně provozuje. Umístění nám připadá vhodné ze dvou hlavních důvodů, rovněž se jedná o přestupní uzel a zároveň je to místo, které je pro seniory přímo určené, takže by nebylo třeba je na něj lákat a ani pracovníky v práci se starými lidmi odborně proškolovat.

Očekávaným dopadem při implementaci našeho řešení je zvýšení kvality života seniorů, konkrétně pak podpoření integrace seniorů, snížení sociální izolace a připomenutí samotným seniorům, že mají druhým lidem stále co nabídnout. Usilujeme tímto řešením o to, aby došlo k prohloubení vzájemného mezigeneračního porozumění, zvýšil se respekt ke starým lidem a podpořil se pohled na seniory jako na stále produktivní členy společnosti.

8.1 Rozhovory se seniory

Jelikož časová banka má sloužit primárně seniorům, zajímal nás jejich náhled na náš nápad a způsob realizace. Provedeny byly celkem čtyři nestrukturované rozhovory¹¹ se ženami ve věku 70 a 74 let a s muži ve věku 56 a 75 let. Na počátku jim byla předložena naše vize a návrhy a možné provedení a následně byla vedena diskuse nad tím, co jim bylo představeno. Sledovali jsme, co je těmto lidem nejasné, kde se doptávají a zda celkově rozumí podstatě projektu.

Jsme si vědomi skutečnosti, že počet rozhovorů, který byl proveden je příliš malý na jakékoliv zobecňování a naším záměrem tak bylo hlavně získat nové podněty k tvorbě návrhu a dostat do něj nový úhel pohledu, kterého sami ze své pozice mladých studentů nejsme schopni, jelikož je

¹¹ Nestrukturovaný rozhovor je interakce mezi tazatelem a komunikačním partnerem, pro kterou má tazatel jen obecný plán, který nezahrnuje výčet otázek, jejich znění ani pořadí. (Disman, 2011)

pro nás například práce s technologiemi větší samozřejmostí než pro starší generace. Získané informace jsme zohlednili při zpracování a doufáme, že jsme tak návrh učinili bližším pro naši primární cílovou skupinu, tedy seniory, kterým je tento projekt určen především.

Všichni čtyři komunikační partneři hodnotili návrh časové banky pozitivně, dosud nebyli s ničím takovým srozuměni a viděli v něm potenciál. Vyskytlo se několik připomínek či nápadů, které nyní v krátkosti shrneme.

První z nich je skutečnost, že dotazovaní nevěděli, co by oni sami mohli za aktivitu nabídnout. Proto bude na webových stránkách a u pracovníka/ce na kontaktním místě k dispozici seznam příkladů, kterými se budou moci daní jedinci inspirovat pro svou nabídku aktivit. Vhodné příklady: upečení koláče, vyvenčení psa, korektura textu, procházka, vyprávění o historických událostech, kurz šití, pletení, vaření, pečení, atd.

Dále jsme diskutovali nad tím, zda je vhodné v časové bance měnit aktivitu za aktivitu či je vhodné využívat výměny hodin za hodinu. V jednom případě nebyl žádný dotaz na fungování a vše se jevílo jasné, ve zbylých byla potřeba systém hodiny za hodinu dále vysvětlovat. Rozhodli jsme se proto do našeho návrhu vložit obě varianty výměny a rozhodnutí, která z nich je vhodná, poté může být na samotných seniorech, kteří by například přišli na úvodní plánovanou schůzku, jež by byla informační, a poskytovala vše, co je potřeba vědět a odpovídala by na nejasnosti.

Zároveň počítáme s tím, že schůzky členů by byly pořádány častěji, neboť i tento podnět se v rozhovorech vyskytl. Zmíněna byla skutečnost, že společná setkání by mohla pomoci nerozhodnému člověku poznat některé ostatní jedince, se kterými by výměny probíhaly a rozehnat tak obavy, které by mohly vézt k tomu, že se do projektu nezapojí. Schůzky by zároveň tmelily kolektiv a umožňovaly všem účastníkům poznat nové lidi a zapojit se do společnosti. Setkávání by mohla probíhat právě na námi navrhované komunitní zahrádce, která byla komunikačními partnery taktéž oceněna.

9. PRÁVNÍ VYMEZENÍ REALIZACE ČASOVÉ BANKY

Web časové banky bude sloužit jako platforma umožňující lidem vzájemně se zkontaktovat a domluvit se na časové směně či směně aktivit za aktivitu (v závislosti na tom, jaký typ směny bude při realizaci této banky vybrán – více níže). Zřizovatelem webové platformy může být město prostřednictvím příspěvkové organizace, nově vzniklý soukromý subjekt, případně některá z brněnských univerzit (například v rámci univerzity třetího věku). Stránky budou spravovány vybraným technikem - administrátorem.

Provozovatel webu bude především shromažďovat osobní údaje, jako jsou jména osob, soukromá telefonní čísla, adresy, data narození. Je proto nutné právně upravit nakládání s citlivými údaji a vymezit podmínky jejich poskytování druhé straně. Je třeba nezapomenout, že tu navíc bude existovat minimálně ještě jedna další osoba, která bude mít k citlivým údajům přístup.

Koncept časové banky je známý a ve světě rozšířený. Např. britská charitativní organizace *Timebanking UK* má pod sebou více než tři sta úspěšně fungujících bank rozestých po celém Spojeném království. Náš Muniss tým však napadla jedna alternativa a to přetvořit model časové banky na model výměny samotné aktivity za aktivitu, bez časové měny. Tuto alternativu navrhujeme na základě rozhovorů provedených se seniory, pro něž systém časové výměny byl obtížně srozumitelný, jak již bylo vysvětleno v kapitole *Rozhovory se seniory*. Zároveň navrhujeme každému novému uživateli časové banky dát do začátku na konto 2-3 hodiny či 1-2 aktivity, aby mohl začít poptávat aktivity a systém směny se rozeběhl. Pokud totiž jedinec nemá na svém kontě žádnou „odpracovanou“ hodinu či aktivitu, nemůže začít směňovat. V této formě bude jednodušší celý systém časové banky nastartovat.

9.1 Stanovení závazných pravidel fungování časové banky

Časová banka, jak již bylo vysvětleno v analytické části, je jakýsi systém výměny aktivit či hodin. Časové hodiny zde představují měnu (či jsou měnou pomyslné body, které jedinec získá při způsobu výměny aktivity za aktivitu). Platí hodina za hodinu, hodiny všech členů jsou rovnocenné. Náročnost dané aktivity není brána v potaz (a při výměně aktivity za aktivitu není brána v potaz ani časová náročnost, pokud jedinci přijde výměna neadekvátní, nemusí ji přijmout). Níže navržený web by sloužil jako platforma pro onu výměnu.

Myslíme si, že by bylo nevhodné sepsat dlouhý seznam zákazů a omezení ve stylu paragrafů jako právní úpravu fungování časové banky. Jsme přesvědčeni, že zmíněná úprava by již svojí formou většinu lidí odrazovala od samotného prostudování a značně znesnadňovala její skutečné pochopení. Naopak jako nejlepší řešení se nám jeví vymezení podmínek fungování pomocí několika jednoduchých pravidel v uživatelsky přátelské formě. Proto navrhujeme nastavit sedm základních pravidel/hodnot, na kterých bude celé fungování projektu založeno. Řídit se těmito pravidly by nebyli povinováni pouze členové, ale v první řadě samotný provozovatel webu, administrátor a kontaktní pracovník. Jsme přesvědčeni, že naše navržená pravidla jsou smysluplná, lze se s nimi vnitřně ztotožnit, a proto lze očekávat jejich reálné dodržování, o které jde především.

Návrh sedmi pravidel užívání časové výměny aktivit¹²:

1. ***Vzájemná důvěra*** – celý projekt časové banky je založen na důvěře
2. ***Dobrovolnost*** – nikdo nemůže druhého člověka do jakékoliv aktivity nutit, sjednání aktivit je dobrovolné
3. ***Pravdivost*** – pravdivé uvádění osobních údajů jakož i psaní recenzí
4. ***Stop*** – možnost od ujednané aktivity kdykoliv odstoupit
5. ***Bezpečí a zachování zdraví*** – při provádění aktivity je bezpečí a zachování zdraví vždy na prvním místě
6. ***Časový rámec*** – snaha dodržet časový rámec dané aktivity
7. ***Respekt*** – chovat se s respektem ke všem ostatním členům

Nedodržování těchto pravidel by mohlo vést k pozastavení či k případnému zániku členství i bez možnosti jej znovu nabýt. K Pravidlům by byl dále připojen dodatek, že zpracovávání, shromažďování a jakékoliv další nakládání s osobními údaji se řídí zákonem č. 101/2000 Sb., *Zákonem o ochraně osobních údajů*. A taktéž, že poskytnutí těchto údajů druhé straně bude

¹² Ohledně Pravidel jsme se inspirovali Pracovní deklarací nacházející se na webových stránkách britské charitativní organizace *Timebanking UK*.

provedeno až po výslovném souhlasu dané osoby. Dále by byl člověk upozorněn, že web časové banky slouží pouze pro zprostředkování výměny aktivit a za vyjma zneužití osobních údajů zaměstnanci časové banky nenese jeho provozovatel žádnou další právní odpovědnost. Jak již bylo výše uvedeno, v případě nedodržování pravidel by mohlo dojít až k zániku členství, pokud by však nastala situace jako např. ublížení na zdraví z nedbalosti při provádění dané aktivity či by došlo k zneužití poskytnutých osobních údajů některým členem, zainteresované osoby by byly samy nuceny se spolu vypořádat občanskoprávní či jinou cestou. Na samotných webových stránkách by bylo umístěno upozornění, že provozovatel si vyhrazuje výlučné právo rozhodovat o obsahu webových stránek na základě zákona č.121/2000 Sb. (autorského zákona). V praxi by se jednalo především o schvalování každé nově vytvořené aktivity administrátorem. Tím by se předešlo excesům typu nabídky sexuálních a dalších nevhodných aktivit.

Za poslední jsme ještě řešili samotný vznik členství, především co se týče věkového omezení. Nakonec jsme se rozhodli žádný věkový limit nenastavovat, jelikož samotný *Občanský zákoník* v § 31 říká, že „každý nezletilý, který nenabyl plné svéprávnosti, je způsobilý k právním jednáním co do povahy přiměřeným rozumové a volní vyspělosti nezletilých jeho věku“. Záleží na konkrétní vybrané aktivitě, do které by se případně nezletilý zapojil, zda by pro něj byla vhodná. Plošně proto stanovit věkový limit nevidíme jako nejlepší řešení. Navíc je třeba nezapomínat, že jedním z klíčových principů celého projektu je mezigenerační solidarita a věkový limit by ji mohl do jisté míry omezit. Avšak jsme si vědomi, že v případě nezletilého by se jednalo o dítě, které již ze samotné podstaty zasluhuje vyšší míru právní ochrany. Zvolili jsme proto jako možné východisko nutný souhlas jednoho z rodičů (případně soudem stanoveného opatrovníka). V praxi by se jednalo o podepsání formuláře a jeho osobní předání pomocnému pracovníku. Pokud by se následně nezletilý se souhlasem rodiče zapojil do časové banky, byla by již jeho další účast na zodpovědnosti jeho právního zástupce. (V příloze č. 2 je umístěna Smlouva zakládající členství v časové bance.)

10. POPIS FUNGOVÁNÍ ČASOVÉ BANKY

Níže je popsán náš návrh, jak by výměna aktivit mohla probíhat. Především jsme se snažili zaměřit na možnost, že někteří senioři nebudou mít přístup k internetu. Proto jsme vymysleli dva možné způsoby výběru aktivit a výměnu kontaktních údajů. Jeden bude probíhat v podstatě pouze přes internet, druhý zprostředkovaně přes pracovníka úřadu.

Daná osoba, mající o zapojení se do časové výměny zájem, vyplní na webové stránce krátký formulář. Ten bude požadovat uvedení celého jména, bydliště, data narození, e-mailové adresy a telefonního čísla. Dále bude obsahovat volnou kolonku, kde zodpoví, proč má o využívání výměny aktivit zájem a do druhé kolonky, jak se o projektu dozvěděla. Na konci formuláře bude muset zaškrtnout, že souhlasí s Pravidly. V případě, že člověk nemá k internetu přístup, bude muset zajít na úřad za kontaktním pracovníkem, který mu s vyplněním informací na webu pomůže. Domů bude odcházet s vytisknutými Pravidly, letáčkem obsahujícím všechny důležité informace o časové bance a taktéž s domluveným komunikačním kanálem s úřadem přes SMS. Následně dostane člověk textovou zprávu nebo e-mail s informací, že má očekávat kontrolní telefonát. Jsme si vědomi toho, že se mnoho lidí zdráhá brát neznámá telefonní čísla, proto bude ve zprávě uvedeno konkrétní telefonní číslo, ze kterého se jim zavolá. Zavolání prověří ve formuláři uvedený telefonní kontakt, je možné se dále například dotázat na adresu či jinou kontrolní otázku. Po jeho úspěšném proběhnutí bude člověku zaslán buď opět e-mail s aktivačním odkazem, nebo zpráva na telefon, přes kterou členství stvrdí.

Z důvodu bezpečnosti, bude možnost nechat se na pobočce „ověřit“ – tedy přijít osobně na konkrétní pracoviště a s realizátory časové banky potvrdit svou totožnost za pomoci občanského průkazu. Tento úkon nebude povinný, ale ostatní uživatelé uvidí, zda je člen banky ověřen či nikoliv a může to tak ovlivnit důvěryhodnost jedince a zvýšit šanci na to, že výměna činností bude provedena právě s ním a ne s někým, kdo ověřením neprošel.

Po proběhnutí všech uvedených náležitostí se daný člověk stává členem časové banky s možností své členství plně využívat. Spolu s tím je mu vytvořen uživatelský účet napojený na sociální síť, jež bude fungovat jako součást webu. Bude tím umožněna snadnější a rychlejší komunikace mezi členy a nebude potřeba, aby navzájem znali své soukromé e-mailové adresy. K plnohodnotnému rozjetí výměny aktivit je samozřejmě zapotřebí větší množství členů. Náš Muniss tým jistě počítá s možností zapojení se, dále je možné zkusit zapojit například své známé či sousedy. Po vytvoření členství spolu se založením účtu může člen dle libosti buď

vytvářet nabídky aktivit, nebo prohledávat databázi a reagovat na nabídky. Abychom názorně popsali, jak to bude probíhat u členů mající přístup k internetu i u členů bez přístupu, popíšeme níže modelovou situaci.

Tomáš je mladý třicetiletý muž, je technicky zdatný a rozhodne se nabídnout naučení prvotních základů na počítači za dvě hodiny. Na webu vytvoří nabídku, kterou mu obratem administrátor webu schválí. Marie, která je již v důchodu, s počítačem vůbec neumí, přístup k internetu nemá. Chtěla by se s ním však naučit, proto se domluví s úřednicí, že pokud se na webu podobná nabídka objeví, má ji kontaktovat. Pracovnice za týden narazí na Tomášovu nabídku. Pošle Marii textovou zprávu s informací o nabízené aktivitě a taktéž se sdělením brněnské čtvrti, kde Tomáš bydlí. Marie se zareduje, jelikož Tomáš žije ve stejné čtvrti jako ona, zavolá na úřad, že má o jeho nabídku zájem. Poté pracovnice zašle ze správcovského rozhraní Tomášovi zprávu, že má o jeho aktivitu Marie zájem. Tomáš souhlasí a pošle na účet Marie zprávu, že se mohou domluvit. S tímto souhlasem zároveň stvrdí zpřístupnění svého telefonního čísla druhé straně. Pracovnice, která má k Mariinu profilu přístup, po přečtení Tomášovy zprávy Marii telefonicky kontaktuje. Marie nabídku potvrdí, pracovnice zašle oběma jejich telefonní čísla. Další domlouvání je už čistě v gesci samotných členů, je na nich, jaké osobní údaje si mezi sebou vymění atd. Pokud doučování zdárně proběhne, Tomáš nabídku označí jako ukončenou a na jeho účet se mu přičítá „odpracovaná“ hodinová jednotka či aktivita. Marie zavolá na úřad a aktivitu za ni potvrdí pracovnice. Následně ještě oba aktivitu ohodnotí jednou až pěti hvězdičkami a napíší recenzi, Tomáš přes internet a Marie vyjádří svoji míru spokojenosti přes textovou zprávu, telefonát či osobně.

Uvědomujeme si, že by k výměně aktivit nemuselo docházet zcela bez problémů. Případné stížnosti by se prozatím řešily individuálně, následně by mohlo dojít k vytvoření standardizovaných postupů řešení. V případě, že se stížnosti na některého člena budou množit, pravděpodobně v první řadě prostřednictvím recenzí, bude mu zaslán vytykácí e-mail, případně bude kontaktován telefonicky. Pochopitelně zde bude ponechána možnost se ke stížnostem vyjádřit. Pokud by problémy s konkrétním člověkem přetrvávaly, členství mu může být pozastaveno či zcela ukončeno bez možnosti jej znovu nabýt. Taktéž je třeba myslet na udržování databáze nabízených a poptávaných aktivit v aktuálním stavu. Navrhujeme proto nastavení zasílání automatických emailů/SMS zpráv po zhruba osmi týdnech s dotazem, zda nabídka/poptávka stále trvá. V případě, že by k jejímu uspokojení nedošlo, mohla by být aktivita po předchozím upozornění z databáze automaticky smazána.

Před spuštěním webu časové banky navrhujeme uspořádat setkání, na němž dojde k vysvětlení, jak časová banka funguje, zodpovězení otázek a k případnému prvnímu seznámení uživatelů časové banky. Úvodního setkání se bude náš Muniss tým rád účastnit a podílet se na objasnění fungování časové banky. Setkávání by dále mohl/a organizovat pracovník/ice, obstarávající chod časové banky, ale také někdo z jejích uživatelů. K účelům společných setkávání by mohla sloužit právě komunitní zahrádka. Samotná organizace setkání by mohla být činností, za kterou bude jedinec, pořádající akci, odměněn body přímo od provozovatelů časové banky. Od společného setkávání si slibujeme prohloubení důvěry mezi účastníky, spřátelení se navzájem a nakonec i případné navýšení počtu nabídek a poptávek.

10.1 Návrh projektu týmu č. 82 - Tematické večery pro seniory

Příkladem setkávání by mohly být tematické večery, jak je navrhuje tým č. 82 (Muniss tým č. 82, 2016).

Seznamka pro seniory – Seznamky by probíhaly podle „klasického“ stylu, byl by zde stejný počet žen a mužů, rozdělili by se do párů, přičemž každý pár by si spolu cca pět minut povídal a pak by se prostřídali

Večer tance – na tyto večery se předem stanoví, který tanec se daný večer bude učit

Kurz pletení

Kurz moderních technologií – cílem je propojit generaci seniorů s mladšími lidmi

Večer zpěvu

Večer her – hraní různých deskových a karetních her, které jsou oblíbené nejen u starších lidí

Filmový večer – pouštěly by se filmy různých žánrů

Retro večer aneb „zpět do mladých let“ – připomínaly by se věci, které byly v té době „in“ a lidé by tak mohli zavzpomínat na svá „mladá léta“ a naopak mladým ukázat, jak to tehdy vypadalo

„Osvětový večer“ – zdravotník by je mohl naučit, jak se o sebe starat, rozpoznat příznaky vybraných nemocí

Osvěta proti „šmejdům“

Čaj o páté aneb typické dámské odpoledne

Večer s kvízy – vědomostní soutěž, vytvořilo by se několik skupinek, jak ze seniorů, tak například ze studentů, které by proti sobě soutěžily v kvízových otázkách

Letem světem – vytvářely by se večery typické vždy pro jednu nebo několik málo zemí, včetně jídla, hudby, tance...mohly by se pouštět dokumenty o dané zemi – její historii, přírodě, kulturních památkách, akce by byly vhodné i pro mladší generace

Besedy – jednou za měsíc by se mohly konat besedy na předem dané téma, besed by se mohla účastnit široká veřejnost

Soutěže – pořádaly by se soutěže různých druhů, mohlo by se soutěžit i ve skupinkách podle věkových kategorií

Výtvarné umění – mohly by se vytvářet různé výrobky

11. VYTVOŘENÍ A PROVOZ WEBOVÉ STRÁNKY ČASOVÉ BANKY

Webová stránka by mohla být vytvořena dvěma způsoby: zadání jako univerzitní soutěž nebo školní projekt jedné z informatických fakult zde v Brně.

11.1 Univerzitní soutěž

Soutěž by se zadala meziuniverzitně, zde by spočívala výhoda především v možnosti vybrat si z několika projektů a získání nejlepší možné struktury. Navíc by se tím podpořila soutěživost mezi univerzitami a také propagace časové banky mezi mladými lidmi, kteří by se mohli chtít zapojit.

Po zpracování by se vybrala několikačlenná porota, která by projekt ohodnotila z hlediska jednoduchosti (uživatelské příjemnosti), designového zpracování a celkové funkčnosti dané stránky. Nejlepší tým či jednotlivce by mohl obdržet částku (stipendium) v rozmezí od 5 000–10 000 Kč, zde by již záleželo na samotném zadavateli.

Jako nevýhodu můžeme hodnotit vyplacení dané částky a možný nezájem ze strany studentů.

11.2 Školní projekt

Jelikož se v Brně nachází několik informatických fakult nebo oborů (na VUT, Masarykově univerzitě a Mendelově univerzitě), tento potenciál by mohl být využit pro zpracování dané stránky. Studenti by mohli vypracovat projekt například v rámci některého z předmětů, které mají ve škole, a získat tak kredity, zápočet či body dle konkrétního nastavení podmínek daného předmětu.

11.3 Podoba webové stránky

Webová stránka by měla být uživatelsky přívětivá, přehledná a intuitivní. V tvůrčím přístupu jedinců navrhující webové stránky se meze nekladou. Měla obsahovat rozšířený vyhledávací filtr aktivit dle tématu, místa bydliště (městská část), časového rozsahu (v případě, že bude ustanovena časová směna, nikoliv směna aktivity za aktivitu) i data zadání aktivity. Měly by se zde objevit sekce „co je časová banka a jak funguje“ (v této sekci budou uvedeny i příklady aktivit, které mohou být nabízeny či poptávány, a odkaz na motivační video), „návod a nápověda“ (písemná forma i video s návodem), „často kladené otázky“, „kontaktujte nás“ (kontaktní údaje na zřizovatele a provozovatele, správce, mapa s popisem cesty na úřad, kde

sídlí pracovník/pracovnice pomáhající seniorům), „video a fotogalerie“ (motivační video k zapojení se do časové banky, fotografie z akcí...) „publikace“, „sponzoři a podporovatelé“, „vyhledávač aktivit“ (poptávám x nabízím), „přihlášení na profil“ a „profilový účet“. Rovněž speciální sekce „setkávání“, kde by byly uvedeny konané akce pro členy. V příloze č. 3 je předveden návrh stránky určené k registraci.

Správa webových stránek by se mohla přidělit oddělení, které spravuje webové stránky pro magistrát. Náplň pracovníka/pracovnice obstarávající časovou banku na kontaktním místě lze popsat následovně.

1. Registrace nových členů

Probíhat bude přímo na internetové stránce, kde pracovník/ce vyplní s žadatelem online formulář. Provede tak nikoliv skrze účet daného žadatele/uživatele, ale z účtu správce, který disponuje těmito právy. Dotáže se ho také, zda si přeje posílat informační SMS, pokud někdo bude reagovat na jeho nabídku. Žadateli také může poskytnout tištěný manuál, jak celý systém funguje, a manuál, jak ovládat časovou banku na internetové stránce.

2. Poskytování údajů o jedincích, kteří se spojí s nabídkou či poptávkou uživatele

Pracovník/ce na pobočce uživateli buď osobně, nebo telefonicky (záleží, jak je klient zkontaktuje) vydá informace o druhé straně, která přijala nabídku tohoto uživatele či reagovala na jeho poptávku.

3. Informování o aktuální nabídce a poptávce činností

Pracovník/ce skrze internetovou stránku přidá nabídku či poptávku příchozího či telefonujícího uživatele. Přidána nebude skrze jeho účet, ale z účtu správce.

4. Vkládání nových nabídek a poptávek příchozích či volajících uživatelů

Pracovník/ce skrze internetovou stránku přidá nabídku či poptávku příchozího či telefonujícího uživatele. Přidána bude opět skrze účet správce.

5. Přijímání recenzí na jiné uživatele

Včetně zhodnocení adekvátnosti stížností a pochval, dotázání se na okolnosti jejich domluvy a na to, co a jak nebylo dodrženo či nebylo provedeno optimálním způsobem.

Je třeba znovu poznamenat, že kontaktní místo bude především určeno pro osoby bez přístupu k internetu či osoby bez počítačové gramotnosti. V případě lidí schopných internet ovládat v podstatě nebude vznikat potřeba příslušné kontaktní pracoviště navštěvovat.

12. PRÁVNÍ VYMEZENÍ REALIZACE KOMUNITNÍ ZAHRADY

Naším návrhem je založení spolku dle zákona č. 89/2012 Sb. *občanského zákoníku*. Spolek dle tohoto zákona může sloužit pouze k uspokojování a ochraně zájmů, k jejichž naplňování je založen, výdělečná činnost jako podnikání není přípustná. Od § 214 a dále je upraven vznik a název spolku. Dále potřeba stanov, které musí obsahovat alespoň název, sídlo, účel, práva a povinnosti členů a určení statutárního orgánu. Zakládající členové spolku by se domluvili na výši členského příspěvku a na podmínkách, za kterých členství zaniká. Předpokladem je, že by ho založili minimálně tři dobrovolníci, kteří by měli zájem se v komunitní zahrádce více angažovat. Důležitou otázkou bude taktéž určitě sepsání provozního řádu, rozhodnutí, v které hodiny bude otevřena a kdo do ní bude moci vstoupit. Co se týče pozemku, buď by šlo o státní pozemek, který by příslušná městská část spolku prodala či mu ho pronajímala nebo mu ho dala do bezúplatného užívání na základě *Smlouvy o výpůjčce*¹³. Pokud by byl zvolen soukromý pozemek, bylo by třeba se individuálně domluvit s majitelem na možném odkoupení danou městskou částí, jeho pronájmu¹⁴ či taktéž bezúplatném užívání.

¹³ § 2193 zákona č. 89/2012 Sb. občanského zákoníku

¹⁴ NOZ používá místo pronájmu termín pacht.

13. POPIS VYBUDOVÁNÍ A FUNGOVÁNÍ KOMUNITNÍ ZAHRADY

Projekt sdílené zahrady plánujeme spojit s časovou bankou. Zahrádka má představovat v první řadě ideální místo k seznámení s ostatními členy směny aktivit. To pomůže nastolit atmosféru důvěry a časovou banku skutečně nastartovat.¹⁵ Předpokládá se pořádání velkého množství různých akcí typu workshopů, přednášek, oslav, cvičení, koncertů atd. Při výběru aktivit doporučujeme inspirovat se příklady z práce týmu č. 82.¹⁶

Členství bude otevřené. Její založení, provoz a organizaci by dle nás měli mít v gesci sami senioři v duchu již zmiňovaného bottom-up, to jest iniciace ze zdola. Rádi bychom, aby zahrádka byla skutečně jejich, dle osobních preferencí seniorů budou vybrány druhy aktivit, zda a co se v ní bude pěstovat, jak bude vypadat. Je proto potřeba udělat společnou kvalitní propagaci zahrádky a časové banky a najít minimálně tři aktivní seniory, kteří by měli zájem založit výše navrhovaný spolek. Určitě by též bylo vhodné navázání spolupráce s různými institucemi, jako jsou mateřské školky nebo domovy důchodců. Taktéž by mohlo být přínosem spojit se se zájmovými sdruženími seniorů, s některou z brněnských neziskových organizací či se pokusit zapojit mladé aktivisty. Paleta organizovaných akcí by se tak stala přitažlivější, zároveň by to podpořilo mezigenerační solidaritu a pomohlo propagaci časové banky.

13.1 Vybudování zahrady

V první řadě je třeba najít vhodný pozemek typu zahrada ve zvolené lokalitě. Mohlo by se jednat o podobný prostor po vzoru, kde sídlí třeba *Přírodní zahrada u smrku*, která díky vysoké hladině spodní vody, charakteru půdních vrstev a umístění pod svahem, je k umístění zahrady naprosto ideální. Rovněž je třeba se při výběru lokace řídit podmínkou dobré dostupnosti, v těsné blízkosti zahrady by se mělo dát zaparkovat a rovněž by poblíž měla být zastávka MHD.

Zahrada by byla rozdělena na několik funkčních ploch, hospodářskou oblast, kde by se dle preferencí jednotlivých seniorů pěstovali plodiny a ovocné stromy, kompostovací část, prostor

¹⁵Podobného názoru byli i senioři při našich rozhovorech.(viz kapitola *Rozhovory se seniory*)

¹⁶ Návrhy aktivit jsou uvedeny v kapitole *Návrh projektu týmu č. 82 - Tematické večery pro seniory*.

se stromy a keři, dále volnou louku, kde by se odehrávaly zvolené akce jako cvičení, koncerty atd. Ke zvážení je zajisté vyčlenění kousku zahrady pro divokou přírodu či zbudování přírodní masážní stezky pro stimulaci chodidel. Dále je třeba postavit kůlnu na ukládání nářadí. Dle představ samotných zakladatelů je pak možné v zahradce vybudovat například jezírko, postavit altán, pergolu či houpačku.

13.2 Funkční přizpůsobení zahrady seniorům

Velmi důležité je myslet na funkční uzpůsobení zahrady seniorům, tedy lidem s často omezenou hybností, v některých případech tělesně postiženým pohybujícím se na vozíčku. Bylo by proto vhodné provést některé dodatečné úpravy, především by zahrada měla být protkána hustější sítí zpevněných cest, dostatečně širokých i pro lidi na vozíku, či osoby chodící o holi nebo s chodítkem. Rovněž je třeba větší množství laviček s opěrkami pro ruce k snadnějšímu vstávání. V dnešní době už existují různé speciální bezbariérové prvky, jako vyvýšené záhony, tam je však třeba řešit komplikace se závlahou zbudováním drenáží či hydroizolace. Navíc by tyto úpravy byly značně finančně nákladné. Navrhujeme proto za prvé posečkat, jestli by podobné náročnější úpravy byly skutečně využívány. V případě, že by se třeba v blízkosti zahrady nacházel klub nevidomých, bylo by lepší počkat na dobu, kdy by už zahrada fungovala a s klubem by navázala spolupráci. Pak by jistě speciálnější úpravy stály alespoň za zvážení. Za druhé by bylo zřejmě vhodnější použít finančně dostupnější alternativy, například květináče a pytle umístěné na vyvýšeném místě, závěsné koše nebo různé druhy vertikálních zahrad (např. na pergole). (Vágnerová, 2007) Celkové úpravy zahrady doporučujeme probrat se zahradním architektem.

13.3 Důležité podněty z rozhovoru o fungování Přírodní zahrady u smrku

Na začátku července se náš Muniss tým setkal s předsedkyní Spolku zahrady u smrku z. s., Mgr. Libuší Mičolovou. V prvé řadě jsme se zajímali o financování pronájmu a celkového provozu zahrady. Zjistili jsme, že placení za pozemek představuje spíše marginální problém, jelikož ceny jsou v případě typu pozemku zahrada nízké. Samotný provoz je však nutné dotovat granty, případně finančními dary od soukromých a podnikatelských subjektů. To však vede logicky k myšlence, že je třeba někoho, kdo si vezme na starost celé účetnictví, které je právě v případě žádání o dotace potřeba vést nanejvýš pečlivě.

Rovněž je vhodné popřemýšlet o alternativě před kontaktováním zvolené firmy ohledně zakázky, například postavením plotu. Sdružení si ho nechalo postavit od externího pracovníka *Rozmarýnku*¹⁷, který nanejvýš dbal o citlivé provedení s minimem negativních zásahů v jeho okolí. Altánek, ve kterém rozhovor proběhl, postavil místní truhlář, dal si na něm skutečně záležet a respektoval celkové pojetí zahrady. Financován byl z grantu nadace *Partnerství*. Zapojení tamějších firem či řemeslníků do úprav zahrady by mohlo dodat projektu potřebné sympatie místních lidí.

Díky rozhovoru jsme si taktéž uvědomili, že zmiňovaný plot není jen jistou překážkou pro nevídané osoby, je rovněž symbolickým prvkem, který vnějšímu okolí ohlašuje, že „tady na tomto pozemku je odteď naše zahrada“. Sama paní Mičolová nám sdělila, že pro lidi z okolí začala zahrada existovat ve chvíli, kdy se postavil plot, který jasně vymezil hranice, a nainstalovala se uvítací cedule.

Také nás zaujalo řešení toalety. Na první pohled stavba vypadá jako klasická kadibudka. Ve skutečnosti se však jedná o ekologickou toaletu, švédský patent. V zemi je vykopaná speciální nádrž, ve které se odděluje pevné od tekutého, toaleta tak nezapáchá. Systémem proudí vzduch nasávacím komínkem, který rozkládá hmotu na hnojivový koncentrát. Pouze je potřeba jímku jednou za delší dobu vybrat. Zahradní WC bylo zbudováno z grantu Jihomoravského kraje.

Jak zmiňujeme na začátku kapitoly, rádi bychom, aby byly v zahradě pořádány různé společenské akce. Při rozhovoru s paní magistrou jsme si uvědomili, že je třeba najít někoho velmi aktivního, který si celou organizaci vezme na starost. Mělo by však jít o člověka s hustou sociální sítí, protože je nanejvýš pravděpodobné, že většina komunikace s různými organizacemi a komunitami bude probíhat neformální cestou.

Velmi nás při rozhovoru zajímalo, zda se v zahradě například někdy něco zcizilo, či bylo poničeno vandaly. Dozvěděli jsme se, že reálně došlo pouze k několika málo drobným incidentům. Na celou problematiku se, stejně jako paní magistra, díváme skrze potřebu nastolení atmosféry důvěry, což je ostatně i jeden z pilířů fungování projektu časové banky. Myslíme si, že pokud budou lidé ze zahrady jednat v duchu vzájemné důvěry, lidé z okolí by na to měli pozitivně reagovat. K jejímu nastolení je však od začátku třeba velmi intenzivní komunikace s lidmi z okolí, se sousedy, místními sdruženími, mateřskými školami, aktivisty a tak dále. Jsme

¹⁷ Pracoviště *Rozmarýnek* v Jundrově je součástí brněnského školského zařízení Lipka.

přesvědčení, že komunikace a způsob, jakým bude okolí vnímat komunitní zahradu, je naprosto klíčovým prvkem celkového úspěchu.

Jelikož setkání s paní magistrou Mičolovou nám přineslo mnoho zajímavých podnětů a nápadů a především jsme si uvědomili, že je třeba při založení zahrady hodně zkušeností, doporučujeme, aby byla kontaktována vybraná společensky se angažující osoba, která se v této oblasti již řadu let pohybuje a má tak na spoustu lidí typu paní Mičolové osobní kontakt. Tento člověk by se zhostil vedoucí role při založení zahrady. Taktéž doporučujeme velmi úzkou spolupráci s dalšími ekologickými spolky a sdruženími, která již sdílené zahrady či podobné projekty v Brně úspěšně rozjely. (Mičolová, 2016)

14. MAPA RIZIK ČASOVÉ BANKY A KOMUNITNÍ ZAHRADY

14.1 Rizika časové banky

Časová banka, jakožto projekt zaměřený na propojování lidí s sebou přináší pro seniory jistá rizika. V první řadě by se mohlo stát, že by do domů seniorů vnikli nepovolaní lidé typu podomních prodejců nebo zlodějů vydávajících se za uživatele časové banky. Toto riziko lze do jisté míry snížit prostřednictvím zmiňovaných kontrolních telefonátů a recenzí uživatelů. Projekt je pojištěn též faktem, že nikde na webových stránkách nebudou uvedeny bližší informace o nabízejících. U jména bude uvedena pouze městská část.

Lidé ovšem nemusí využít jen možnosti vloupat se někomu do domu, také mohou zneužívat i přímo služeb nabízejících. Příklad: Pavel, který se registroval, získal počáteční hodiny či aktivitu, které může směnit. Své možnosti využije a sám také nabídne aktivitu, aby získal další hodiny či aktivitu na své konto. Projekt je založen na principu důvěry, může se stát, že se Pavel domluví na směně aktivity, ale ta neproběhne. Pavel získá neoprávněně hodiny či aktivitu, které může dále využít. Poptávající, který byl ošizen, se může bránit pomocí recenze u Pavlova profilu.

Rovněž může vyvstat problém, že si poptávající budou svůj vztek vylévat na pracovníkovi/pracovnici kontaktního centra, jak i vyplynulo z rozhovoru s odborem sociální péče městské části Žabovřesky. Pracovník/pracovnice může prověřit, zda aktivita skutečně neproběhla pomocí elektronické či telefonické komunikace s Pavlem. Pokud se věc nevysvětlí a případně se na Pavla budou hromadit další stížnosti, správce webu může přistoupit až ke krajnímu řešení a Pavlův profil smazat.

Pokud bude na časovou banku nahlíženo jen jako na webové stránky, musejí být velmi jednoduché, aby je pochopili všichni uživatelé s rozdílnou úrovní počítačové gramotnosti. Rovněž názorná videa a nápověda by mohly zájemce rychle naučit webové stránky používat.

S internetem ovšem souvisí ještě jeden problém a to je nízké procento seniorů, kteří používají počítač alespoň jednou za 3 měsíce. Lidé bez připojení budou mít možnost se zapojit do projektu a získávat informace díky pobočce, kde na ně bude v provozní době čekat pracovník/pracovnice, který/á bude ochotný/á jim pomoci registrovat se, přidat aktivitu nebo jinou najít.

14.2 Rizika komunitní zahrady

Již započetí projektu by mohlo být doprovázeno problémy. Bylo by vhodné, aby magistrát města Brna vyčlenil pozemek určený pro zemědělské obhospodařování. Představujeme si komunitní zahrádku propojit s naším druhým projektem, díky čemuž bychom zajistili nejen skupinu, která by udržovala a využívala pozemek, ale také by se navázala přátelství mezi lidmi zapojenými do časové banky. To by přispělo k důvěře mezi nabízejícími.

Ovšem zahrada je pozemek, který musí být stále obhospodařován. Stále na ní musí někdo pracovat, okopávat, zalévat, sekat trávu, stříhat stromy, zasévat a sklízet v případě, že by se na vyčleněném pozemku pěstovaly plodiny. Tento fakt by mohl především ze začátku, kdy ještě nebude dost velké množství lidí, kteří by využívali prostor k setkávání a společné práci, působit problémy. Proto bychom navrhovali určit jednoho správce, který by zajistil, že bude v zahradce vládnout příjemná atmosféra a bude dodržován provozní řád. Správce by mohl být z řad dobrovolníků, nebo by mohl být určen jeden člověk, který by dostával příspěvek z rozpočtu zahrádky.

Dalším rizikem, které se s komunitními zahrádkami spojuje, je možnost, že někdo společně vypěstované plodiny ukradne či je některý z členů sklídí bez souhlasu ostatních. Toto riziko je velmi těžké eliminovat. Mezi členy sdílené zahrady by mělo fungovat jedno ze sedmi pravidel časové banky – vzájemná důvěra. Riziko, že jedinci přijdou o vypěstované plodiny, zde vždy existovat bude, avšak primárním záměrem komunitní zahrádky je, aby měli členové banky možnost se potkávat a vzájemně se seznamovat, tudíž tím nebude porušen primární cíl. Pokud by zahrada byla připojena k některému z fungujících center či organizací, mohl by dotyčný subjekt tvořit pomyslnou ochranu ve stylu například občasných patrol prostřednictvím vybraného pracovníka. Také už samotný fakt, že je zahrádka k podobnému objektu připojena a dále například řádně oplocena, by mohl alespoň některé potenciální zloděje odradit. Návrhem na takové místo může být například přilehlá zahrada k Domovu pro seniory na Věstonické ulici v městské části Brno-Židenice.

Dalším problémem, který se vyskytuje v případě, že projekt chceme určit seniorům, je bezbariérový přístup. Tento faktor je rozhodující při výběru pozemku a jeho úpravě. Pozemek musí být přístupný z asfaltové nebo dlážděné komunikace a uvnitř by měl vést chodníček, který by měl být zpevněný, aby mohli zahrádku využívat i tělesně postižení.

Kdyby skupina lidí chtěla zahrádku využívat i pro pěstování, mohl by vzniknout také problém s rozdílnými názory na používání hnojiv a chemických prostředků. To by mohlo vést ke sporům a navození neklidné atmosféry ve skupině obhospodařující zahrádku.

15. EKONOMICKÁ ČÁST

15.1 Financování časové banky

Náš cíl je časovou banku udržet bezplatnou pro seniory, na druhou stranu udržitelnou. V této části bude nastíněn hrubý rozsah nákladů na náš projekt. V první řadě se jedná o cenu vytvoření webových stránek a jejich správu. Jak již bylo zmíněno, vytvoření stránek bychom rádi nechali v režii studentů inženýrských fakult v Brně. Při zadání webové stránky jako školního projektu by náklady byly nulové. Pokud by šlo o vypsání soutěže, počítáme s náklady mezi 5 000 - 10 000 Kč pro výherce. Samotná správa webových stránek by se mohla přidělit oddělení, které spravuje webové stránky pro magistrát. Zde jsou tyto náklady těžko vyčíslitelné, ale nepočítáme s velkou náročností.

Dále náklady na člověka, který bude data do časové banky zadávat. Pokud by se časová banka spojila v budoucnosti s nově vznikajícím kontaktním centrem pro Brno-střed, náklady by byly opět malé, protože by stačilo pouze zaškolení personál v této činnosti, jelikož i tak bude nabízet širokou paletu dalších služeb.

Propagační materiály představují další náklad pro náš projekt. Pokud vezmeme v potaz ceník společnosti *iNETPrint.cz*, tisk letáku A5 barevně při objednání 2 000 ks by vyšel jeden kus na 1,587 Kč bez DPH. Při 2 000 ks je to tedy 3 174 Kč bez DPH.

Shrnutí nákladů na časovou banku:

- Umístění:
 - spojení s dalšími aktivitami města: plánované kontaktní centrum, městský úřad či informační centrum - bez nákladů
- Webová stránka:
 - Školní projekt – zdarma
 - Meziuniverzitní soutěž – 5 000 – 10 000 Kč
- Náklady na zaměstnance:
 - Zaškolení
 - V případě velkého zájmu o časovou banku – brigádník či stážista na zkrácený úvazek – 60 Kč/h, 4 800 Kč na měsíc
- Propagace
 - Letáčky – 2 000 ks = 3 174 Kč bez DPH

- Inzerce v časopisech *Šalina* – zdarma

15.2 Financování komunitní zahrady

Náklady na sdílenou zahrádku jsou těžko vyčíslitelné. Cena pronájmu či odkoupení se bude odvíjet od velikosti plochy zahrady. Co se týče nákladů na samotné zbudování, záleží především na typu a velikosti vybraného pozemku. Dle těchto parametrů se budou odvíjet potřebné finance na úpravu pozemku, například navezení a zúrodnění půdy, zda se pod ním nachází spodní voda či je třeba vyřešit napojení na veřejný vodovod a kanalizaci, druh oplocení atp.

Shrnutí nákladů na komunitní zahrádku:

- Umístění:
 - V případě, že by zahrada byla umístěna v městské části Medlánky a byl by pronajat pozemek města, účtovala by se cena 5 Kč/m²/ rok. (Pronájem obecních pozemků, 2016)
- Oplocení:
 - Plastový plot pro zahradu s rozměry 40x20m, jedinou brankou a jednou řadou ostnatého drátu vychází na 41 755 Kč bez DPH. (kalkulator.e-pletivo.cz, 2016)
- Ostatní náklady a správa komunitní zahrádky:
 - Ve vlastní režii členů komunitní zahrádky

15.3 Financování Časopisu „Dobrovolníkem v každém věku“

Následující kalkulace je převzata z práce týmu číslo 82, jež časopis vymyslela. (Muniss tým č. 82, 2016)

Pro kalkulování nákladů bylo počítáno s množstvím 3 000 výtisků na jedno vydání, které by bylo čtvrtletní, tj. vycházelo by jednou za tři měsíce. Číslo 3 000 bylo zvoleno na základě 4 procentní „úspěšnosti“ při oslovení, jelikož ne všichni senioři mají o dobrovolnictví zájem a část z nich není v dobré fyzické kondici.

Počet 3 000 výtisků je navržen pro první vydání, pokud by se ukázalo, že je o katalog velký zájem, může se počet výtisků zvýšit. Při zvyšování po tisících ks se zároveň snižuje cena na 1 kus.

K výpočtu nákladů na tisk byla využita online kalkulačka na webové stránce *printprices.cz* (2016), která vycházela jako cenově nejvýhodnější. Neznačená to, že se určitě jedná o nejnižší cenu na trhu, je možné, že neziskové organizace mohou mít jiné smluvní podmínky. Kalkulace je provedena v několika variantách, které se budou lišit počtem stran, formátem a barevností. Informace jsou shrnuty do následující tabulky.

Tabulka č. 3: Náklady na vydávání časopisu dle variant

	Formát	Počet stran	Typ papíru	Barevnost	Úprava první strany	Cena za ks bez DPH	Cena za ks s DPH	Cena celkem
1	A5	16	Křída 90 g	Celé černobílé	Žádná	3,27	4	11 876
2	A5	16	Křída 90 g	První strana barevná	Žádná	3,7	4,5	13 418
3	A5	16	Křída 90 g	První strana barevná	Lesklé lamino	4,59	5,6	16 656
4	A5	16	Křída 90 g	Celobarevné	Lesklé lamino	6,57	8	23 851
5	A5	20	Křída 90 g	Celé černobílé	Žádná	3,82	4,6	13 851
6	A5	20	Křída 90 g	První strana barevná	Žádná	4,24	5,1	15 393
7	A5	20	Křída 90 g	První strana barevná	Lesklé lamino	5,13	6,2	18 631
8	A5	20	Křída 90 g	Celobarevné	Lesklé lamino	8,14	9,9	29 557
9	A4	16	Křída 90 g	Celé černobílé	Žádná	4,98	6	18 065
10	A4	16	Křída 90 g	První strana barevná	Žádná	5,29	6,4	19 196
11	A4	16	Křída 90 g	První strana barevná	UV lak	6,59	7,97	23 921
12	A4	16	Křída 90 g	Celobarevné	UV lak	10,55	12,8	38 310
13	A4	20	Křída 90 g	Celé černobílé	Žádná	5,74	6,9	20 828
14	A4	20	Křída 90 g	První strana barevná	Žádná	6,05	7,3	21 960
15	A4	20	Křída 90 g	První strana barevná	UV lak	7,35	8,9	26 685
16	A4	20	Křída 90 g	Celobarevné	UV lak	12,31	14,9	44 670

Zdroj: Kalkulace tisku, www.printprices.cz/kalkulace/2-casopisy-a-brozury.htm

Náklady za rok při čtvrtletním vydávání

Výsledky z výše uvedené tabulky jsou využity pro výpočet nákladů za jeden rok. Zřejmě nejvhodnější by bylo vydávat katalog v celobarevné podobě, ale uvedeny jsou i roční náklady, pokud by byla barevná pouze titulní strana a zbytek by byl černobílý. Na základě počtu aktuálně

zapojených neziskových organizací je navrženo, že katalog bude mít 16 stran. Propočty jsou opět shrnuty přehledně v tabulce.

Tabulka č. 4: Roční náklady na vydávání časopisu

Varianta číslo	Formát	Barevnost	Náklady na vydání	Náklady za rok
3	A5	První strana barevná	16 656	66 624
4	A5	Celobarevné	23 851	95 404
11	A4	První strana barevná	23 921	95 684
12	A4	Celobarevné	38 310	149 240

V tabulce se počítá s tím, že jedno vydání má 3 000 kusů. Pokud by se v následujících vydáních počet výtisků zvyšoval, byl by pak roční náklad větší. I přesto je zde poměrně velká rezerva v rozpočtu.

Dotace

Dotace by bylo možno získat ze dvou zdrojů:

- dotace od města Brna, popřípadě Jihomoravského kraje
- dotace od Evropské unie

V případě, že by byl časopis zaštiťován a vydáván neziskovou organizací, bylo by možné jej částečně financovat z vybrané účelové dotace nebo grantu. Vzhledem k tomu, že je projekt ve fázi návrhu a jeho realizace není časově blíže vymezená, není možné na něj v tuto chvíli žádat o konkrétní dotaci ani grant. Bylo by možné využít grantového kalendáře pro neziskové organizace (je možné ho objednat na webových stránkách neziskovky.cz). V tomto kalendáři jsou uvedeny veškeré informace o jednotlivých grantech na projekty zaštiťované neziskovými organizacemi, včetně všech podmínek a dní uzávěrek. (Muniss tým č. 82, 2016)

15.4 Přínosy navrhovaných projektů

Doposud byly popsány pouze náklady, ale každá mince má dvě strany. Užitek zde bude plynout pro obě strany. Naše vize užitku pro seniory spočívá v uvědomění si, že mají společnosti stále co nabídnout. S tím jde ruku v ruce snížení osamělosti, zlepšení jak fyzického, tak psychického zdraví a nalezení nových přátel. Pro město Brno vidíme užitek ve snížení nákladů na psychickou

a zdravotní péči. Pokud senioři zůstanou nadále aktivní, je to nejlepší prevence například před stařeckou demencí. (Physical Activity and Risk of Cognitive Impairment and Dementia in Elderly Persons, 2001) Tento užitek je těžko vyčíslitelný v penězích, jelikož bude záležet na rozšíření projektu, ale určitě počítáme s poklesem nákladů na zdravotní péči pro seniory

16. NAVRHOVANÝ PROJEKT TÝMU Č. 80 - VZDĚLÁVACÍ PROJEKT VE ŠKOLÁCH

V duchu zmiňovaného propojení generací z teoretické části expertní analýzy navrhuje tým č. 80 vzdělávací projekt ve školách pro žáky III. tříd.

Jednou ze základních vzdělávacích oblastí, obsažených v rámcovém vzdělávacím programu, je „Člověk a zdraví“. Jeho výuka se uskutečňuje především formou předmětů výchova ke zdraví a tělesná výchova. Právě výchova ke zdraví v sobě obsahuje podtémata jako vztahy mezi lidmi, komunikace a kooperace, změny v životě člověka, hodnota a podpora zdraví, celostní pojetí člověka ve zdraví a nemoci či podpora zdraví v komunitě. (Rámcový vzdělávací program pro základní vzdělávání, 2016) Kromě toho jedním z průřezových témat, jež se mají opírat o všechny vyučovací předměty je tzv. Osobnostní a sociální výchova se svými podtématy hodnoty, postoje, praktická etika, mezilidské vztahy, komunikace, spolupráce či řešení problémů v mezilidských vztazích. (Projekt PRUT, 2012)

Speciální vzdělávací program by dětem na prvním stupni základních škol přiblížil svět starých lidí, jako nejvhodnější se jeví pro žáky III. tříd. Byl zkontaktován vedoucí Katedry primární pedagogiky na pedagogické fakultě Masarykovy univerzity, doc. Mgr. Jiří Havel, Ph.D., který o projekt projevil zájem.¹⁸ Vedle instituce, která by mohla projekt zastřešit, bylo rovněž osloveno několik učitelů třetích tříd základních škol v Brně s dotazem na jejich názor a případnou ochotu projekt realizovat v jejich třídách. Ohlasy byly vesměs pozitivní.

Jedním z výstupů vzdělávacího programu by mohl být například pracovní list, který by děti uvedl do situací a problémů, s jakými se senior může potýkat. Děti by měly za úkol vyřešit, jak člověku v dané situaci pomoci. V hodině by pak mohla být zařazena jednoduchá diskuze, aktivizační metody (například hraní rolí) a následné zpracování pracovního listu. Příklad, jak by takový pracovní list mohl vypadat je uveden v příloze 7. Realizaci celého projektu ve školách by mohli provádět studenti učitelství prvního stupně ZŠ.

¹⁸ Tým č. 80 se měl na začátku května s panem docentem setkat. Bohužel náš Muniss tým neví, zda k setkání došlo či jaký byl jeho výsledek.

16.1 Financování vzdělávacího programu pro žáky III. tříd

Pro vyčíslení nákladů na pracovní listy se vycházelo z informace, že se ve městě Brně nachází 207 základních škol. (Město Brno, 2015) Pokud jsou průměrně dvě třídy v ročníku na školu a třicet žáků na třídu, mohlo by se v jednom roce do projektu zapojit cca 12 500 žáků. Týmem č. 80 vybraná firma nabízející velkotisk vyčíslila náklady na tisk pracovních listů při zvoleném nákladu na 6 560 Kč bez DPH.

17. PROPAGACE

Jednou ze zásadních podmínek úspěchu každého projektu je propagace. Je důležité rozšířit projekt mezi co největší skupinu lidí, která jej následně bude šířit za předpokladu, že je zaujme. V propagačním materiálu musí být nutně uvedeno: název projektu, stručný popis, cílová skupina (za niž bychom považovali všechny), kontaktní místo, webové a facebookové stránky. Náš návrh propagačního letáčku na časovou banku se nachází v příloze č. 4.

Všechny projekty jsou primárně zaměřeny na seniory, u této cílové skupiny se ovšem objevují problémy s nedostupností k informacím. Spousta informací se v dnešní době dostává k mladým lidem pomocí internetu a sociálních sítí, které zlepšují a zlevňují propagaci. Ovšem pokud se chceme orientovat na seniory, musíme najít alternativu.

Naopak musíme konstatovat, že starší lidé daleko více čtou noviny, mohli bychom proto leták, který by nalákal zájemce, umístit například do Brněnského deníku, do časopisů *Šalina* nebo *Nový prostor*, kde bychom mohli propagovat s minimálními náklady. Zároveň by mohl být vydáván časopis, ve kterém by byly uvedeny všechny potřebné informace o časové bance a dalších projektech a kontakty na ty, kteří je zajišťují, také by zde byla nabídka a poptávka dlouhodobějších aktivit banky. Návrh časopisu „Dobrovolníkem v každém věku“ byl nápadem týmu č. 82 (Muniss tým č. 82, 2016 - jeho titulní strana v příloze č. 5) a v jejich návrhu obsahoval nabídky dobrovolnictví od několika neziskových organizací¹⁹ v Brně. Vedle této agendy by byla prezentována i naše časová banka, která mezi nabídky zapadá tím, že nabízí možnost vykonávání dobrovolných aktivit. Na webu časové banky a na pobočkách by časopis byl taktéž propagován a k dostání. Obě formy by tak na sebe vzájemně odkazovaly.

„Samotné strany časopisu budou obsahovat nabídku dobrovolnictví jednotlivých neziskových organizací. Zde bude uvedeno, jak by mohly seniora – dobrovolníka ve svých službách využít. Každá organizace zde bude mít věnovanou jednu stranu, která bude obsahovat tři základní body:

- 1) O nás,
- 2) Dobrovolnictví,

¹⁹ Ekocentrum Brno, Diecézní Charita Brno, Dobrovolnické centrum Ratolesti Brno, Inex- sdružení dobrovolných aktivit. SOS dětské vesničky, z. s., Adra, IQ Roma Servis, Domov pro mne, Světýlko, O.P.S., Rezekvítek, Selesiánské středisko, Sdružení Práh, Greenpeace (Muniss tým č. 82, 2016). Více informací k nalezení v příloze č. 6.

3) Kontakt.“ (Muniss tým č. 82, 2016)

V dlouhých chvílích by dále si cestující v tramvajích mohli přečíst základní informace o našem projektu a projektech ostatních týmů např. na madlech nebo na vývěskách nad okny. Další vhodnou tiskovinou jsou určitě zpravodaje městských částí, které informují o dění v dané oblasti. Tiskoviny vydává městská část, takže by mohlo být vydání zdarma a spojené pouze s náklady na tisk. K propagaci časové banky a dalších návrhů by mohly být využity samotné seniorské spolky, do jednotlivých projektů by se tak mohlo zapojit větší množství seniorů.

Zmiňovanými projekty chceme propojit generace a zlepšit mezigenerační vztahy. Pro studenty by se informace mohly zveřejnit do studentských novin typu *MUNI*, *LeMUr*, *Stisk*, *Mendel green* a další. Nemusíme ovšem šířit informace jen psanou formou, ale i v rádiích (například největší studentské rádio v České a Slovenské republice - *Rádio R*) nebo v televizi, po domluvě by mohla být možnost i odvysílání krátkého rozhovoru např. v pořadu *Sama doma*. Za velmi efektivní propagaci považujeme rovněž facebookové stránky univerzit, kateder či jednotlivých oborů.

Co se týče propagace níže popsané webové stránky pro seniory a brožury, jako návrhů týmu č. 80, bylo by určitě velmi efektivní, kdyby si dělaly reklamu navzájem. Na portálu by mohla být brožura ke stažení ve formátu pdf, v brožuře zase odkaz na webové stránky portálu. Taktéž by se informace o obou projektech mohly dostat k seniorům i přes jejich vnoučata, která by si ze školy odnesla spolu s navrhovaným pracovním listem, v rámci vzdělávacího programu, i jeden výtisk brožury. U starých lidí by mohl zafungovat prvek důvěryhodnosti, jelikož by se o projektech dozvěděli od státní instituce - školy. Pochopitelně se taktéž počítá se vzájemnou propagací s časovou bankou a komunitní zahradou. Na webové stránce banky by byl odkaz na portál a brožuru, ty by zase na druhou stranu informovaly o časové bance v Brně. V komunitní zahradě by mohly být umístěny například letáčky o ostatních seniorských projektech.

Další metodou propagace, která by rozšířila oblast potenciálních účastníků projektů, je jistě guerrilla marketing, který spočívá v kreativním zviditelnění v ulicích. Přímě v centru města mohou být informace šířeny i pomocí workshopů, kde by mohli učit přímo nabízející. Popřípadě by se mohli využít dobrovolníci k prezentaci na informačním stánku nebo rozdáváním letáků velikosti A6. Náš tým by se velmi rád do propagace a organizace zapojil. Zároveň bychom mohli nabízet vlastní aktivity nebo učit případné zájemce. Z rozhovoru se zástupci sociální péče v městské části Žabovřesky vyplynulo, že by bylo třeba nabízet i službu zprostředkování

kontaktu mezi nabízejícím nebo poptávajícím a osobou, odkázanou na každodenní lidskou asistenci. Tohoto úkolu bychom se jako navrhovatelé projektu mohli zhostit.

Pořádání společných akcí, které by mohly být propagovány pomocí letáčků do schránek, by jistě pomohlo zvýšit ohlas. Pomocí setkávání zapojených lidí by se snadněji navazovaly kontakty a podpořila by se důvěra mezi lidmi.

17.1 Navrhovaný projekt týmu č. 80 - Webová stránka pro Seniory

Tým č. 80 přišel s nápadem na vytvoření webové stránky pro seniory, kde by byla shromážděna většina užitečných informací, které by brněnské seniory mohly zajímat. Tato webová stránka by se mohla krásně doplňovat s časovou bankou, webová stránka by propagovala časovou banku a naopak. Stránka pro seniory by mohla obsahovat například informace o nabízených sociálních službách, možnostech vzdělávání seniorů, aktivitách a akcích pro seniory, možnostech zapojení do dobrovolnických projektů, návody jak se vyznat na dalších stránkách pro seniory atd. (Muniss Tým č. 80, 2016). Podobnou stránku již implementovali v Německu. (Sachsensenioren.de, 2014)²⁰

17.1.1 Technické řešení

Tým č. 80 navrhl i způsob, jak by stránka mohla fungovat. Z technického hlediska by stránka především přebírala informace z veřejně dostupných databází a databází partnerských organizací, které již na internetu existují. Tyto informace by byly filtrovány pro potřeby seniorů a interpretovány v přehlednější jednoduché podobě. Ve městě Brně existuje řada portálů a stránek, na nichž jsou informace k nalezení, a nemá proto hlubší smysl vymýšlet novou databázi informací. Mezi velmi dobře fungující portály patří například *portál sociálních péče ve městě Brně*, *Gotobrnno*, *Město hudby* nebo celorepubliková databáze na *dobrovolnik.cz*. Tyto portály však nejsou jediné, jejichž informace by bylo možné pro přehlednou webovou stránku využít. Mezi další můžeme zařadit například přehledný portál o domovech pro seniory v Brně, (Portál domů pro seniory v Brně, 2016) stránky kin a divadel, odkud lze získat jejich programy, stránky knihoven, odkud lze získat informace o akcích v nich pořádaných či databázi lékařů.

²⁰ Brněnský magistrát rovněž sám podobný portál chystá, žádné bližší informace nám však v tuto chvíli nejsou známy.

Některé subjekty, například *Český statistický úřad*, poskytují tzv. otevřená data. Jedná se o data jasně licencovaná, strojově čitelná, veřejně přístupná a publikovaná pod otevřenými formáty. Tato data jsou skrze internet využitelná dalšími subjekty. Při zpracování a dalším šíření těchto dat je potřeba nepřekročit hranice platné legislativy (především zákona o ochraně osobních údajů a ochranu autorských děl) a dále si dát pozor na chybnou interpretaci dat. (Data pro všechny, 2016) U databází soukromých subjektů, které nemají data volně přístupná, by bylo nutné domluvit spolupráci o poskytnutí dat z jejich databáze. Většina majitelů databází je schopna nechat za úplatu vytvořit přímý přístup do databáze v režimu čtení. Tento způsob řešení sníží časovou náročnost vytvoření automatizačního procesu. (Etický kodex přebírání a využívání cizího obsahu na internetu, 2016)

Přebírání dat z jiných internetových zdrojů je možné dvěma způsoby. Prvním z nich je přebírání dat v reálném čase. Tento přístup k datům je vhodný například pro práci s daty, která se v čase mění (například informace o zpoždění prostředku MHD). Mezi výhody získávání dat popsaným způsobem můžeme zařadit skutečnost, že data jsou stále aktuální, nepotřebujeme čas na jejich zpracování, neboť je pouze filtrujeme a že rovněž nezabírají místo na našem serveru. Nevýhodou zmíněného přístupu je, že nemáme možnost data upravit či smazat, v případě výpadku zdrojové databáze se objeví výpadek i na našich stránkách a v neposlední řadě skutečnost, že při špatně nastaveném načítání dat, může majitel databáze zablokovat přístup. (Gregor, 2011)

Druhým přístupem je přebírání dat nočním importem. Pro data, v nichž je potřeba vyhledávat, se hodí tento způsob více. Nicméně řešení je vhodné pro data, která jsou v čase neměnná. Výhodou je skutečnost, že v případě výpadku zdrojové databáze jsou data na našich stránkách stále přístupná. Mezi další výhody můžeme zařadit upravitelnost, zpracovatelnost a filtrovatelnost dat. Nevýhodou naopak je, že zabírají místo na serveru, je nutné se o vlastní databázový server starat a zálohovat jej a také vyšší riziko chybovosti (nekonzistentnost zdrojových a cílových dat).

17.1.2 Personální zajištění

Webová stránka bude potřebovat pracovníka z oboru IT, který stránku vytvoří a bude spravovat. Výstupy z databází jsou strojově čitelné (většinou formáty XML, JSON, CSV), proto je časově nejnáročnější pouze založení webu a propojení s jednotlivými databázemi. Na vytvoření prvotní stránky odhaduje náš týmový informatik cca 80 hodin práce, na propojení s každou další

databází cca 16 hodin práce. Dále bude potřeba pracovník, který rozumí seniorské problematice, bude při vytvoření stránky spolupracovat s pracovníkem z oblasti IT, dohlédne na to, aby byla data správně interpretována a aby při chodu stránky nedocházelo k chybám. To však nebude činnost časově náročná. Jelikož Magistrát města Brna nové webové stránky plánuje včetně sekce pro seniory, lze očekávat, že se počítá se zapojením IT pracovníka i pracovníka, který dohlédne na správnou interpretovatelnost dat. Není proto nutné vyčlenit další pracovníky či výdaje nad rámec.

Přehlednosti stránky i uživatelské přívětivosti by však velmi pomohlo, kdyby na stránce byla internetová poradna a videonávod, jak stránku využívat. Bylo by také užitečné, kdyby se vytvořila databáze vzdělávacích možností, kurzů a akcí pro seniory v Brně, která aktuálně neexistuje. Toto by již však bylo časově náročné a vyžadovalo by to práci jednoho pracovníka minimálně na dohodu o pracovní činnosti či na poloviční úvazek. Tento pracovník by měl na starosti vytvoření video návodu, jak se na stránkách vyznat a dále vyhledávání útržkových informací o kurzech a akcích pro seniory a jejich začlenění do databáze a v neposlední řadě také odpovídání na dotazy z internetové poradny. Na základě dotazů internetové poradny by případně dával podněty IT oddělení, jaké další informace na stránkách senioři hledají, což by umožnilo vylepšování stránky skutečně pro potřeby dané cílové skupiny.

Náklady na takového zaměstnance by byly cca 11 000 měsíčně, uvažujeme-li pracovníka na dohodu o pracovní činnosti na 20 hodin týdně se mzdovou sazbou 100 Kč na hodinu. Samotný hrubý příjem zaměstnance (80 hodin měsíčně á 100 Kč) totiž nejsou zdaleka jediné náklady. Dle *zákona č. 589/1992 Sb. o pojistném na sociální zabezpečení* tvoří pojistné hrazené zaměstnavatelem 25 procent hrubé mzdy. Dle právních předpisů upravujících veřejné zdravotní pojištění (zákon č. 48/1997 Sb. a zákon č. 592/1992 Sb.) je zaměstnavatel povinen hradit zaměstnanci zdravotní pojištění ve výši 9 procent zdanitelného příjmu zaměstnance. To znamená, že náklady na zaměstnance činí minimálně 1,34 násobek hrubé mzdy zaměstnance, což by při hrubé mzdě 8 000 Kč bylo 10 720 Kč. K těmto nákladům je nutno přičíst náklady na zaškolení, školení BOZP atd.

17.1.3 Struktura a design

Jelikož chceme zajistit co největší přehlednost, klademe důraz na jednoduchou strukturu a přehledný design. Velké výrazné odkazy jsou nezbytností pro přátelský design vůči staršímu uživateli. Další podstatnou záležitostí je možnost okamžitého návratu na úvodní stranu z

libovolné podstránky. Toto je řešeno ikonou domečku v pravém horním rohu. Grafický návrh úvodní stránky uvádíme na obrázku č. 5.

Obrázek č. 4: Grafický návrh webových stránek pro seniory



Zdroj: Práce Muniss týmu číslo 80 (2016)

Zdroj fotografie: <http://kehidakustanypanzio.hu>

Struktura webu by měla být především přehledná a uživatelsky jednoduchá. Při její tvorbě vycházíme z předpokladu, jaké informace bude uživatel seniorského věku nejčastěji hledat. Úvodní stránka bude obsahovat několik sekcí - „Kam vyrazit“, „Sociální služby“, „Potřebujete poradit?“, „Co se událo“, a „Jak se mohu zapojit“. Kromě toho bude na stránce přímá možnost vyhledávání a video návod, jak stránky využívat.

První sekce, „Kam vyrazit?“, obsahuje čtyři podsekce. První podsekce zahrnuje přehled kurzů a cvičení a informace o tom, kdy a kde se konají a co je potřeba udělat, aby se senior mohl přihlásit. Najdeme zde kurzy s různou tematikou od sportovního vyžití, přes umělecké kurzy až po kurzy o informačních technologiích. Druhá podsekce s názvem „Akce ve městě“ informuje o jednorázových akcích vhodných pro seniory. Akce by byly řazeny podle zvolených kritérií (data konání, místa či tematického zařazení akce). Třetí podsekce obsahuje přehledně řazené programy jednotlivých kin a divadel ve městě Brně. Objevily by se tam také informace například o slevách na vstupném pro seniory. Čtvrtou podsekcí, „Kluby seniorů“, tvoří seznam všech klubů seniorů, které můžeme v Brně najít. Senior se dozví, kde se v jeho okolí seniorský klub nachází a jak se do něj může zapojit.

Druhá sekce s názvem „Sociální služby“ obsahuje ve svých podsekcích informace, co jsou sociální služby, pro koho jsou určeny a jednoduchý popis typů sociálních služeb, který srozumitelně seznamuje návštěvníka s tímto tématem a odkrývá jejich obsah i praktické využití. Pro popis sociálních služeb a jejich dělení doporučujeme vycházet z portálu sociálních služeb Jihomoravského kraje, který jednoduchou formu, srozumitelnou pro širokou veřejnost, již využívá. Bude zde možné i vyhledání vhodné sociální služby podle zadaných kritérií, či použití tabulky se seznamem sociálních služeb a jejich poskytovatelů ve městě Brně s kontakty.

V sekci „Potřebujete poradit?“ naleznou senioři praktické tipy a návody pro různá témata, například jak se vyznat na dalších stránkách pro seniory, nebo jak se chovat bezpečně. Tato sekce bude dále obsahovat podsekce „Nejčastější otázky“ a „On-line poradna“, kam mohou senioři vkládat své dotazy, na které jim odpoví pracovník anebo i dotazy směřované k dalším seniorům, sdílení názorů a rad vzájemně mezi seniory na různá témata. Jelikož předpokládáme, že často vyhledávanou informací mohou být i kontakty, umístění zdravotnických zařízení či ordinační hodiny lékařů, rozhodli jsme se zařadit tuto podsekcí právě sem.

Sekce, nazvaná „Co se událo“, obsahuje články a reportáže o proběhnutých akcích. Přispívat by mohli i sami senioři zajímavými zážitky včetně fotografií ze svého života a inspirovat tím k aktivitě další seniory.

Poslední sekce, „Jak se mohu zapojit?“, informuje o možnostech dobrovolnických aktivit a zapojení se do dění ve městě. Tato sekce by využívala data z databáze na stránkách *dobrovolník.cz* a udávala by přehled možností dobrovolnického zapojení.

Podrobné schéma struktury dalšího členění webové stránky je znázorněno na obrázku č. 6.

Struktura webu „Senior v Brně“

► **Kam vyrazit?**

- Kurzy a cvičení
- Akce v městě
- Program divadel a kin
- Muzea
- Galerie
- Knihovny
- Rada seniorů jihomoravského kraje
- Kluby seniorů

► **Sociální služby**

- Co jsou sociální služby?
- Pro koho jsou určeny
- Typy sociálních služeb
- Sociální dávky
- Vyhledávání sociálních služeb
- Seznam sociálních služeb v BMO

► **Potřebujete poradit?**

- Nejčastější otázky
- Poradna
- Informace o zdravotnických zařízeních
- Praktické tipy a návody
 - Bezpečnost
 - Jak se neztratit
 - Stránky pro seniory

► **Co se událo?** (články o dění v městě Brně)

► **Jak se mohu zapojit?** (informace o dobrovolnické službě)

17.2 Navrhovaný projekt týmu č. 80 - Brožura

Pokud chceme informace obsažené na webové stránce dostat mezi všechny seniory, budeme muset hledat i alternativní cesty, pomocí kterých naplníme tento nelehký úkol. I ve 21. století přibližně $\frac{3}{4}$ seniorů pravidelně nepoužívají počítač. Proto se tým č. 80 rozhodl důležité informace z webu k seniorům distribuovat pomocí brožury.

V Brně již ovšem existují brožury, které zachycují data, které by mohli ulehčit život starších obyvatel druhého největšího města ČR. (Adresář organizací působících v sociální oblasti ve městě Brně, 2009) Tyto brožury ovšem obsahují informace, které jsou nad rámec potřeb seniorů, tím se pro ně stávají nepřehledné. Ovšem i obsáhlé brožury zaměřené na jedno téma nejsou dostatečné. Navrhovaná brožura má být jiná především svojí stručností. Zároveň musí být psána jednoduchou jazykovou formou, aby byla dostatečně srozumitelná. Autoři brožury se mohou rozhodnout, zda budou chtít jejími informacemi obsáhnout pouze Brno-střed, nebo i přilehlé oblasti. Podobný dokument již vydávají v Plzni pod názvem *Průvodce světem (nejen) sociálních služeb ve městě Plzni* (PRKlub, 2013).

Zmíněný dokument by měl být tvořen max. 20 stranami obsahujícími:

- I. Informace o kontaktních místech pro seniory - Senior Pointech: Co to je, jaké informace tam získají, kde je najít. (1,5 strany)
- II. Informace o Socio-infocentru (0,5 strany)
- III. Informace o možnosti využívat sociální služby, jednoduchý popis jednotlivých typů sociálních služeb (vycházet z portálu Jihomoravského kraje), (2 strany)
- IV. Jednoduchou tabulku - poskytovatel /typ služby / kontakt, prostou zahrnujících informací. (5 stran)
- V. Informace o sociálních dávkách, které by mohly být pro seniory důležité (příspěvek na bydlení, příspěvek na úpravu bytu, příspěvek na péči). Co to je a kdo na ně má nárok, kde zažádat. (2 strany)
- VI. Informace o klubech seniorů, kontakty (2 strany)
- VII. Informace o radě seniorů (0,5 strany)

VIII. Informace o možnosti realizace vlastního projektu (0,5 strany)

17.2.1 Distribuce a nákladová kalkulace

V okrese Brno-město žije téměř 100 tisíc osob nad 60 let²¹. (Věkové složení obyvatel v okrese Brno-město, 2014) Pokud bychom chtěli dopravit brožuru přímo k seniorům a měli bychom informace o jejich adresách, odpovídal by počet potřebných výtisků počtu seniorů. Pokud bychom měli i informace o jejich domácnostech, byl by celkový náklad ještě o něco nižší, neboť do domácností s manželskými páry by stačilo doručit po jednom výtisku. Při návštěvě Vídně v rámci řešení projektu MUNISS jsme byli seznámeni s konceptem získávání adres z volebních seznamů. To je však v kombinaci s českým právním řádem komplikované, neboť narážíme na právní předpisy ochrany osobních údajů. Klíčovým právním předpisem na ochranu osobních údajů je *Směrnice Evropského parlamentu a Rady 95/46/ES*. (Kučerová, 2012) Není tedy možné se plošně pro celou oblast dostat legální cestou k identifikačním osobním údajům, kam patří: jméno, příjmení, adresa bydliště, nebo e-mailová adresa. (Kučerová, 2013) K těmto údajům se můžeme dostat pouze za předpokladu, že nám je osoby samy poskytnou a dají souhlas se zpracováním osobních údajů. (Nejvyšší správní soud, 2005)

V Brně je 201 259 obydlených bytů a domů. (SLDB, 2011) Distribuce tolika výtisků by však znamenalo dvakrát takový počet, než by byl potřeba. V této variantě jsou nejnižší možné náklady na tisk, které se nám podařilo zjistit 513 520 Kč, při počtu 14 stran (s rezervou 20) na jednu brožuru. K těmto nákladům je třeba přičíst dopravu, korekturu, sešívání. Celkové náklady na vznik brožury by tak činily cca 550 000 Kč, ovšem stále v tom nemáme započítanou distribuci.

Nabízí se proto varianta, že by brožura byla k dispozici v Senior Pointech, případně na dalších kontaktních místech, kde by bylo možné si ji vyzvednout. Rovněž by mohla být rozesílána těm, kteří si o ni zažádají. V takovém případě však řešíme otázku, jak se lidé o existenci této brožury dozvědí.

Proto tým č. 80 navrhuje jednorázovou přílohu, která by informovala o existenci brožury a webové stránky pro seniory v magazínu *Metropolitan* (obsahovala by rovněž informace, kde je možné si tištěnou brožuru vyzvednout či jak si ji nechat poslat). Měsíční magazín je do

²¹ Údaj ke dni 31.12.2015.

domácností zdarma rozesílán, lidé jsou na něj zvyklí, to by mohlo dodat vložené příloze na důvěryhodnosti. Tiskovina vychází v nákladu 180 000 výtisků.²² Náklady byly, po konzultaci s jejím nakladatelem, vypočítány na 99 000 Kč (0,55 Kč á ks), v případě, že vložený list bude formátu A4, oboustranně potištěný. Brožury na kontaktních místech v polovičním nákladu a informační leták jako příloha *Metropolitanu* do všech domácností by tedy vyšel výrazně výhodněji než brožura distribuovaná plošně.

Při tištění samostatného letáčku bez spolupráce s *Metropolitanem* by nejlevnější nabídka vycházela na 69 690 Kč bez DPH. Při připočtení DPH a nákladů na distribuci by tato varianta byla dražší než využití přílohy *Metropolitanu*, kde již jsou náklady na distribuci zahrnuty.

Obrázek č. 6: Grafický návrh informačního letáčku



Zdroj: Práce Muniss týmu číslo 80 (2016)

²² Rozdíl mezi počtem domácností a výtisků *Metropolitanu* je dán tím, že magazín obsahuje reklamu a proto není distribuován do schránek, na nichž je uvedeno, že o reklamní tiskoviny nemají zájem.

18. DALŠÍ PROJEKTY TÝMŮ Č. 80 A 82

Všechny návrhy projektů zbylých dvou týmů nám přišli zajímavé a inspirující. Některé z nich však byly o něco méně propracované než jiné a my jsme si jen těžko dokázali představit jejich realizaci. V některém případě jsme postrádali zvláště zdůvodnění odlišnosti zvoleného návrhu od podobných běžně fungujících. Jsme si však vědomi, že náš názor na ně je subjektivní a že zajisté mohou najít příznivce, kteří je dovedou k realizaci. Nechceme je proto opomenout a uvádíme je tak v samostatné kapitole jako „další projekty“.

18.1 Kavárna pro seniory

Tým číslo 82 ve své práci navrhoval vytvoření kavárny pro seniory, kde by se senioři mohli scházet a účastnit se různých aktivit, viz jejich návrh tematických večerů zmíněný výše. Tento návrh může být alternativou ke klasickým kavárnám po vzoru kaváren dětských, může tedy přizpůsobit své prostředí cílové skupině. Tým číslo 82 navrhuje pro realizaci kavárnu Anděl.

Adresa:

Gorkého 34

602 00 Brno

email: kavarnik@kavarna-andel.cz

facebook: <http://facebook.com/kavarnaandel>

Otevírací doba:

Pondělí – Pátek od 14:00 do minimálně 01:00

(Muniss tým č. 82, 2016)

18.2 Spolupráce studentů vysokých škol na realizaci projektů seniorů

Tým č. 80 navrhl v duchu mezigeneračního propojení, kromě vzdělávacího programu pro základní školy, vysokoškolský předmět či praxi, ve které by studenti pomáhali s realizací nápadů seniorů. Předpoklad byl, že by se jednalo vesměs o nápady na řešení problémů typických pro nejstarší generaci.

Tým vše na začátku konzultoval s panem Ing. Hemzalem z Rady seniorů a s paní Mgr. Gregorovou. Zjistili, že Rada seniorů disponuje celou řadou projektů a návrhů, které by její členové rádi zrealizovali a bylo by možné získat na ně finanční podporu. Projekty by však bylo třeba lépe zpracovat a Rada by se musela ujmout jejich realizace. Dále tým vychází z domněnky, že podobných návrhů na zajímavé projekty je mezi seniory více.

Studenti vysokých škol by mohli pomoci s jejich realizací, například studenti ekonomických fakult s podáváním žádostí o finanční dotace. Zapojit by se rovněž mohli z oboru sociální pedagogiky, ti by mohli dobře zvládat komunikaci se staršími lidmi.

Návrh konzultovali na dvou univerzitách - na Masarykově Univerzitě (Filozofická fakulta, Fakulta sociálních studií, pedagogická fakulta a ekonomická fakulta) a na Mendlově univerzitě v Brně (Provozně ekonomická fakulta). Zjistili, že na Masarykově univerzitě je jednodušší řešení vytvořit samostatný předmět ohodnocený kredity, zatímco na Mendelově univerzitě samostatnou praxi, případně zařazení projektu pod některý již existující předmět.

Při osobní konzultaci s paní Mgr. Evou Abramuszkinovou Pavlíkovou, Ph.D., M.A., se domluvili, že by mohla vykonávat funkci garanta projektu pro studenty PEF na Mendelově univerzitě, studentům by účast byla uznána ve formě praxe. Dále pak souhlasila se zapojením tématu jednorázově do přednášky nebo cvičení v předmětu Sociologie a sociální psychologie. Na druhé brněnské ekonomické fakultě (Ekonomicko-správní) Masarykovy univerzity oslovili pana doc. Mgr. Jiřího Špalka, Ph.D., který se k jednání o možném zapojení pozitivně vyslovil. Z oblasti Sociální pedagogiky byla jejich projekt ochotna podpořit např. paní doc. PhDr. Dana Knotová, Ph.D. z Ústavu pedagogických věd Filosofické fakulty MU, spolupráci nevyloučila ani paní Mgr. Lenka Gulová, Ph.D. z Katedry sociální pedagogiky PedF MU a ani paní Irena Kašparová, M.A., Ph.D. z Katedry sociologie na FSS MU.

ZÁVĚR

Cílem naší expertní analýzy na téma “Aktivizace seniorů a mezigenerační solidarita“ bylo přijít se sociálními inovacemi, které by zlepšily život jak současným, tak budoucím seniorům. Toto téma se stává čím dál tím více aktuální z důvodu stárnutí světové populace, především ve vyspělých zemích.

Náš tým č. 81 přišel se dvěma sociálními inovacemi - časovou bankou a komunitní zahrádkou.

Časová banka by měla fungovat na základě mezigenerační solidarity, dobrovolnosti a vzájemné důvěry. Její podstata spočívá ve výměně různých typů aktivit bez potřeby peněz. Jde vlastně o propojení lidí s různými schopnostmi neboli dělba práce v akci. Člověk zde zadá aktivitu, kterou ovládá a kterou je ochoten uskutečnit pro ostatní, a na druhou stranu si bude moci vybrat aktivitu, která se bude hodit jemu. Při této výměně aktivit se mohou potkávat lidé různých generací, sdílet své zkušenosti či životní příběhy. Navíc je vše na principu dobrovolnosti, takže nikdo není do ničeho nucen. Jedná se o funkční model, který v zemích západní Evropy funguje, jak je uvedeno v naší práci. Primární cílovou skupinou jsou pre-senioři a senioři, kteří ovládají alespoň mobilní telefon a sekundární skupinou jsou de facto všichni ostatní. Pokud se naučí lidé využívat časovou banku v aktivním věku, ve stáří jim bude velmi k užítku, především pokud dojde k vytvoření skutečné komunity.

Naše druhá navrhnutá sociální inovace zahrnuje komunitní zahrádkaření. Mělo by jít v první řadě o místo, kde se senioři a ostatní lidé z časové banky budou setkávat a navazovat prvotní kontakty.

Dalším úkolem expertní analýzy bylo propojení projektů týmů č. 80 a 82 s našimi vítěznými. **Tým č. 80** přišel s nápadem na vytvoření *webové stránky* pro seniory, kde by se na jednom místě soustředily z různých zdrojů praktické informace, které by brněnské seniory mohly zajímat. Jednalo by se o rozsáhlý portál zahrnující přehledné vyhledávače sociálních služeb, společenských událostí a akcí, dobrovolnických příležitostí, online poradnu atd. Bylo by to místo, kde by si ideálně každý brněnský senior našel jakoukoliv důležitou praktickou informaci, kterou by zrovna potřeboval. Zmíněná webová stránka by se mohla dobře doplňovat s časovou bankou, stránka pro seniory by propagovala časovou banku a naopak. Webová stránka řeší problém s nedostatečnou propagací různých aktivit, které jsou v Brně pro seniory pořádány.

Tým č. 80 také přišel s návrhem na vytvoření *brožury*, která by informace na webových stránkách dostala mezi všechny seniory, hlavně ty, kteří nejsou dostatečně počítačově gramotní. Jednalo by se o krátký přehled sociálních služeb a aktivit dostupných v Brně.

Tým č. 80 dále navrhl v duchu mezigeneračního propojení *vzdělávací program pro žáky třetích tříd základních škol*. Do výuky by byly zahrnuty hodiny, ve kterých by se učitel věnoval problematice seniorů. Děti by pracovaly například se speciálně navrženými pracovními listy a diskutovaly.

Z práce **týmu č. 82** jsme do expertní analýzy začlenili návrh časopisu *Dobrovolníkem v každém věku*. Obsahem by byly nabídky dobrovolnických pozic vhodných pro seniory od jednotlivých brněnských neziskových organizací. Rovněž by uváděl základní informace, co dobrovolnictví znamená a jak se dobrovolníkem stát. Jednalo by se, stejně jako v případě *webové stránky*, o vyplnění jisté informační mezery.

Všechny projekty jsou návrhy sociálních inovací, které mají v případě úspěšné realizace ambici zlepšit život pokud možno co největšího počtu seniorů ve městě Brně, rovněž mohou mít řadu sekundárních pozitivních efektů.

Úspěchy všech projektů budou záviset na čtyřech důležitých bodech - zajištění dobré propagace, použití udržitelného způsobu financování, nalezení kvalifikovaných lidí, kteří se do realizace pustí s nadšením a především dostatku vůle projekty v dohledné době uskutečnit.

SEZNAM ZDROJŮ

Tištěné zdroje:

- [1] Burjanek, A. 2013. *Sociodemografická analýza územních částí města Brna: (Analýza dat SLDB 2011)*. Brno: Kancelář strategie města, Magistrát města Brna.
- [2] Disman, M. 2011. *Jak se vyrábí sociologická znalost: příručka pro uživatele*. Praha: Karolinum.
- [3] Kučerová, A. et al. 2012. *Zákon o ochraně osobních údajů. Komentář*. Praha: C. H. Beck.
- [4] Kučerová, A., F. Nonneman. 2013. *Ochrana osobních údajů v praktických příkladech*. Praha: POLYGON
- [5] Mičolová, L. dne 7. července 2016. Ústní sdělení (předsedkyně Spolku zahrady u smrku z. s.)
- [6] Malíková, E. 2011. *Péče o seniory v pobytových sociálních zařízeních*. Praha: Grada.
- [7] Mühlparch, P. 2009. *Gerontopedagogika*. Brno: Masarykova univerzita.
- [8] Petrová Kafková, M. 2015. The Active Ageing Index and Its Relation to the Quality of Life of Older Adults. Příspěvek přednesený na mezinárodním semináři *Building an evidence base for active ageing policies: Active ageing index and its potential*. Brusel, Belgie, 16. – 17. dubna 2015.
- [9] Rabušic, L. 1995. *Česká společnost stárne*. Brno: VUPSV.
- [10] Seidenglanz, D., V. Toušek, F. Chvátal. 2013. *Prognóza demografického vývoje obyvatelstva města Brna a jeho okolí*. Brno: Masarykova univerzita a Centrum pro regionální rozvoj.
- [11] Sozanská, O., J. Tošner. 2006. *Dobrovolníci a metodika práce s nimi v organizacích*. Praha: Portál
- [12] Swartz, A. 2008. James Fries Healthy Ageing Pioneer. *American Journal of Public Health*. 98 (7): 1163 – 1166.
- [13] Šolcová, I., V. Kebza. 2005. Koncept osobní pohody (well-being) a jeho psychologické a interdisciplinární souvislosti. Pp. 12–35 in I. Šolcová, V. Kebza (eds.).

Psychosociální souvislost osobní pohody. Brno: Masarykova univerzita & Nakladatelství MSD.

- [14] Tošner, J. 2005. Dobrovolník v mimořádných událostech. Pp. 31-34 in *Příručka pro dobrovolníky*. Praha: ADRA.
- [15] Vidovičová, L., M. Petrová Kafková. 2016. Index aktivního stárnutí (AAI) v regionální aplikaci. *Demografie* 58: 49 – 66.

Elektronické zdroje:

- [1] Active Ageing Index.2015a [online] [cit. 3. 3. 2016]. Dostupné z:
<http://www1.unece.org/stat/platform/display/AAI/Active+Ageing+Index+Home>
- [2] Active Ageing index. 2015b. [online] [cit. 20. 3. 2016]. Dostupné z:
<http://www1.unece.org/stat/platform/display/AAI/Active+Ageing+Index+Home>
- [3] Adresář organizací působících v sociální oblasti ve městě Brně. In: *Portál sociální péče ve městě Brně*. 2009 [online] Brno [cit. 1. 5. 2016]. Dostupné z:
<http://socialnipece.brno.cz/texty/11/podmenu/273/adresar-organizaci-pusobicich-v-socialni-oblasti-ve-meste-brne/>
- [4] Borecký, P. et al. 2015. *Sociální inovace pro zvědavé, odvážné a tvořivé: Každý z nás může začít psát lepší příběh*. [online] Praha: Ministerstvo práce a sociálních věcí ČR. [cit. 26. 3.2016]. Dostupné z: <http://www.esfcr.cz/file/9362/>
- [5] Brázdová, M., L. Matyášová a M. Rathauz. 2015. *Časové bankovníctví: Recyklujte svůj čas* [online] 1. Brno: CC BY-SA 4.0. [cit. 27. 4. 2016]. Dostupné z:
<http://eknihy.knihovna.cz/static/files/casove-bankovnictvi-recyklujte-svuj-cas.pdf>
- [6] Buddyjet. 2016. [online] [cit. 27. 4. 2016]. Dostupné z: <http://buddyjet.com/>
- [7] Centre of Expertise in Longevity and Long-term Care. 2011. [online] [cit. 2. 3. 2016]. Dostupné z: http://www.cello-ilc.cz/?page_id=2229
- [8] Centrum pro transfer technologií předvede úspěšné vynálezy. In: *Online.muni.cz*. 2014. [online] Brno: Masarykova univerzita [cit. 1. 5. 2016]. Dostupné z:
<https://www.online.muni.cz/veda-a-vyzkum/4832-centrum-pro-transfer-technologie-predvede-uspesne-vynalezy>
- [9] Corrigan, M. P. 2011. Growing what you eat: Developing community gardens in Baltimore. Maryland. *Applied Geography* [online] 31 (4) 1232-1241 [cit. 27. 3. 2016]. DOI:10.1016/j.apgeog.2011.01.017. Dostupné z:
<http://www.sciencedirect.com/science/article/pii/S014362281100018X>
- [10] *Culpeper Community Garden*. 2016. [online] London [cit. 24. 3. 2016]. Dostupné z:
<http://www.culpeper.org.uk/>
- [11] European Housing Forum. 2012. *Active ageing and intergenerational solidarity: The role of housing* [online] [cit. 3. 3. 2016] Dostupné z:
http://www.iut.nu/EU/IUT_Brussels/Reports_News/ActiveAgeing_Dec2012.pdf

- [12] Evropská komise. 2016. [online] [cit. 3. 3. 2016]. Dostupné z:
<http://ec.europa.eu/social/main.jsp?langId=cs&catId=89&newsId=2430>
- [13] Evropská komise. 2010. *EVROPA 2020: Strategie pro inteligentní a udržitelný růst podporující začlenění*. [online] [cit. 26. 3. 2016]. Dostupné z:
http://ec.europa.eu/europe2020/index_cs.htm

- [14] Evropská rozvojová agentura, s.r.o. 2014. *Soudobé trendy a sociální inovace v oblasti dlouhodobé a přímé péče*. [online] Praha. [cit. 27. 3.2016]. Dostupné z: http://inovativne.eracr.cz/?page_id=1521
- [15] FRAM projekt, aktivní a zdravé stárnutí. 2011 – 2013. [online] [cit. 2. 3.2016]. Dostupné z: <http://www.framprojekt.eu/aktivni-starnuti>
- [16] Kadeřábková, A., S. M. Saman. 2013. *Příručka pro tvorbu a realizaci inovačních projektů*. [online] Centrum inovačních studií VŠEM. [cit. 26. 3. 2016]. Dostupné z: <http://www.esfcr.cz/file/8646>
- [17] LETS skupiny v ČR. RozLETse. 2016. [online] [cit. 27. 4. 2016]. Dostupné z: <https://www.rozletse.cz/index.php/lets-v-cr>
- [18] Manatee. 2016. [online] [cit. 28. 6. 2016]. Dostupné z: <http://www.manateehealthcaresystem.com/community-information/senior-advantage-50>
- [19] Masarykova univerzita. 2016. Univerzita třetího věku. [online] [cit. 26. 3. 2016]. Dostupné z: <http://u3v.muni.cz/>
- [20] Město Brno. *Atlas Brněnské metropolitní oblasti*. 2015. [online] [cit. 11. 7. 2016]. Dostupné: z: https://www.brno.cz/fileadmin/user_upload/sprava_mesta/Strategie_pro_Brno/dokumenty/iti/final_Atlas-BMO-komplet-preview.pdf
- [21] Nejvyšší správní soud, č. j. 3 As 21/2005-105. [online] Brno. [cit. 11. 7. 2016]. Dostupné z: http://www.nssoud.cz/files/SOUDNI_VYKON/2005/0021_3As_0500105A_prevedeno.pdf
- [22] *Paměť národa*. 2016. [online] [cit. 1. 5. 2016]. Dostupné z: <http://www.pametnaroda.cz/page/index/title/what-is-memory-of-nations>
- [23] Phills jr, J. A. 2008. Rediscovering Social Innovation. *Stanford Social Innovation Review*. [online] Stanford PACS. [cit. 3. 3. 2016]. Dostupné z: http://ssir.org/articles/entry/rediscovering_social_innovation
- [24] Physical Activity and Risk of Cognitive Impairment and Dementia in Elderly Persons. 2001. *JAMA Neurology* [online]. [cit. 2. 2. 2016] Dostupné z: <http://archneur.jamanetwork.com/article.aspx?articleid=778849>

- [25] Plán aktivního stárnutí ve městě Brně. 2012. [online] [cit. 2. 2. 2016] Dostupné z: http://www.brno.cz/fileadmin/user_upload/sprava_mesta/magistrat_mesta_brna/KBZM/projekty/plan.pdf.
- [26] *Podané ruce*. 2016 [online] [cit. 26. 3. 2016]. Dostupné z: <http://www.podaneruce.cz/>
- [27] *Printprices.cz*. 2016 [online] [cit. 10. 4. 2016]. Dostupné z: <http://printprices.cz/>
- [28] *PRKlub*. 2016.[online] [cit. 1. 5. 2016]. Dostupné z: <http://www.navatisk.cz/images/pdf/12.pdf>
- [29] *Projekt PRUT*. 2012 [online] [cit. 1. 5. 2016]. Dostupné z: <http://www.prurezovatemata.cz/>
- [30] Projekt Senioři ve školách. In: *Domov pro seniory Vychodilova*. 2016. [online] Brno [cit. 5. 1. 2016]. Dostupné z: <http://www.vyc.brno.cz/ze-zivota-domova/aktuality/projekt-seniori-ve-skolach>
- [31] Pronájem obecních pozemků. *Medlanky.cz* 2016. [online] [cit. 20. 7. 2016]. Dostupné z: <http://medlanky.cz/zivotni-situace/pronajem-obecniho-pozemku/>
- [32] *Příběhy našich sousedů: O projektu*. 2016. [online] [cit. 1. 5. 2016]. Dostupné z: <http://www.pribehynasichsousedu.cz/pp/o-projektu/>
- [33] *Přírodní zahrada u medláneckého rybníka*. 2016. [online] Brno [cit. 25. 3. 2016]. Dostupné z: <http://umedlaneckehorybnika.cz/>
- [34] *Přírodní zahrada u smrku*. 2016. [online] [cit. 25. 3. 2016]. Dostupné z: <http://www.prirodnizahrada.wz.cz/>
- [35] *Rada seniorů České republiky o. s.* 2016. [online] [cit. 26. 3. 2016]. Dostupné z: <http://www.rscr.cz/>
- [36] *Rajská zahrádka*. 2016. Rukola, o. s. 2016. [online] [cit. 25. 3. 2016]. Dostupné z: <http://www.rajskazahradka.cz/>
- [37] Rámcový vzdělávací program pro základní vzdělávání. 2016. *MŠMT*. [online] Praha. [cit. 15. 7. 2016]. Dostupné z: http://www.nuv.cz/uploads/RVP_ZV_2016.pdf
- [38] *Rozumíme ženám50+*. 2016. [online] [cit. 26. 3. 2016]. Dostupné z: <http://www.zeny50.cz/>
- [39] *Sachsensenioren.de* [online] 2014. [cit. 1. 5. 2016]. Dostupné z: www.sachsensenioren.de
- [40] *Senior Pas*. 2010. [online] [cit. 26. 3. 2016]. Dostupné z: <http://www.seniorpasy.cz/>

- [41] SHARE, Survey of Health, Ageing and Retirement in Europe. 2013. [online] [cit. 20. 3.2016] Dostupné z: <http://www.share-project.org/>
- [42] SLDB 2011 - vybrané výsledky podle městských částí Brna: „Nejmladší“ městskou částí je Útěchov, „nejstarší“ jsou Žabovřesky. In: *Český statistický úřad: Krajská správa ČSÚ v Brně. 2011.* [online] Brno [cit. 1. 5. 2016]. Dostupné z: https://www.czso.cz/csu/xb/sldb_2011_vybrane_vysledky_podle_mestskych_casti_brna
- [43] *Sonoma.* 2016. [online] [cit. 28. 6. 2016]. Dostupné z: <http://19q7gmw4bz23cjym12ywk22.wpengine.netdna-cdn.com/wp-content/uploads/2014/08/mom-and-daughter-laughing-in-garden.jpg>
- [44] *Sousedé 55+.* 2016. [online] [cit. 26. 3. 2016]. Dostupné z: <http://www.soused55.cz/>
- [45] *Sousedé plus.* 2016. [online] [cit. 5. 7. 2016]. Dostupné z: <http://www.soused-plus.cz/>
- [46] *Spokojený senior- KLAS z. s.* 2016. [online] [cit. 26. 3. 2016]. Dostupné z: <http://spokojenysenior-klas.cz/>
- [47] *Společně.* 2016. [online] [cit. 26. 3. 2016]. Dostupné z: <http://spolecne.org/>
- [48] *Superia.* 2016. [online] [cit. 28. 6. 2016]. Dostupné z: <http://obrazky.superia.cz/zvirata/slon-1600.php>
- [49] The BBC. 2014. *What's a community garden?* [online] [cit. 24. 3. 2016]. Dostupné z: http://www.bbc.co.uk/gardening/today_in_your_garden/community_about.shtml
- [50] *Timebank MUNI.* 2015. [online] Brno [cit. 27. 4. 2016]. Dostupné z: <https://www.hourworld.org>
- [51] *Timebanking UK Working Declaration.* 2016. Timebanking UK. [online] [cit. 16. 4. 2016]. Dostupné z: https://secure.timebanks.co.uk/timeonline/modules/membersarea/file_store/Timebanking_UKWorking_Declaration_2014.pdf
- [52] Tým Muniss č. 80. 2016. *Aktivizace seniorů a mezigenerační solidarita.* Brno. Dostupné z: <http://www.muniss.cz/pro-verejnost/>
- [53] Tým Muniss č. 82. 2016. *Aktivizace seniorů a mezigenerační solidarita.* Brno. Dostupné z: <http://www.muniss.cz/pro-verejnost/>
- [54] Vágnerová, J. Speciální zahrady. *Zahrady smyslů: zahradní architektura bez bariér.* 2007. [online] [cit. 11. 7. 2016]. Dostupné z: <http://zahradymyslu.euweb.cz/stazeni/zahradyTPpdf/special.pdf>

- [55] *Vector.me*. 2016. [online] [cit. 28. 6. 2016]. Dostupné z: http://cz.vector.me/browse/171746/beruska_clip_art
- [56] Věkové složení obyvatel v okrese Brno-město. ČSÚ [online] 2014. [cit. 15. 7. 2016]. Dostupné z: https://www.czso.cz/csu/xb/vekove_slozeni_obyvatel_v_okrese_brno_mesto
- [57] World Health Organization. 2002. „*Active Ageing. A Policy Framework.*“ *A contribution of the World Health Organization to the Second United Nations World Assembly on Ageing.* [online] Madrid. [cit. 15. 7. 2016]. Dostupné z: http://apps.who.int/iris/bitstream/10665/67215/1/WHO_NMH_NPH_02.8.pdf
- [58] World Health Organization. 2007. *Globální města přátelská seniorům: průvodce.* [online] [cit. 1. 2. 2016]. Dostupné z: http://www.mpsv.cz/files/clanky/7980/WHO_age_friendly_cities_cz.pdf
- [59] *Zahrada v pytli*. Facebook. 2016. [online] Brno [cit. 25. 3. 2016]. Dostupné z: <https://www.facebook.com/zahradavpytli>
- [60] *Zeitbank*. 2010. [online] [cit. 31. 3. 2016]. Dostupné z: <http://www.zeitbank.net/>
- [61] *Žena-in*. 2016. [online] [cit. 28. 6. 2016]. Dostupné z: <http://zena-in.cz/clanek/akce-pro-ctenarky-varici-akce-se-vydarila-prinasime-prvni-ochutnavku>

Právní předpisy

- [1] § 31 zákona č. 89/2012 Sb. občanského zákoníku, ve znění pozdějších předpisů. [online] [cit. 16. 4. 2016]. Dostupné také z: <http://zakony.centrum.cz/obcansky-zakonik-novy/cast-1-hlava-2-dil-2>
- [2] § 214 a násl. zákona č. 89/2012 Sb. občanského zákoníku, ve znění pozdějších předpisů. [online] [cit. 14. 4. 2016]. Dostupné také z: <http://zakony.centrum.cz/obcansky-zakonik-novy>
- [3] § 2193 zákona č. 89/2012 Sb. občanského zákoníku, ve znění pozdějších předpisů. [online] [cit. 14. 4. 2016]. Dostupné také z: <http://zakony.centrum.cz/obcansky-zakonik-novy/cast-4-hlava-2dil-2-oddil-2-paragraf-2193>
- [4] § 2 zákona č. 198/2002 Sb., zákon o dobrovolnické službě a o změně některých zákonů, ve znění pozdějších předpisů. [online] [cit. 20. 4. 2016]. Dostupné také z: <http://www.zakonyprolidi.cz/cs/2002-198>

- [5] § 5 a násl. zákona č. 101/2000 Sb. zákona o ochraně osobních údajů a o změně některých zákonů, ve znění pozdějších předpisů. [online] [cit. 14. 4. 2016]. Dostupné také z: <http://www.zakonyprolidi.cz/cs/2000-101#Content>
- [6] Zákon č. 121/2000 Sb. zákon o právu autorském, o právech souvisejících s právem autorským a o změně některých zákonů (autorský zákon), ve znění pozdějších předpisů. [online] [cit. 30. 4. 2016]. Dostupné také z: <http://www.zakonyprolidi.cz/cs/2000-121#cast1>

SEZNAM OBRÁZKŮ

Obrázek č. 1: Vývoj světové populace	7
Obrázek č. 2: Vývoj populace v Evropě	8
Obrázek č. 3: Vývoj populace v České republice	9
Obrázek č. 5: Grafický návrh webových stránek pro seniory	65
Obrázek č. 6: Struktura webových stránek pro seniory	67
Obrázek č. 4: Grafický návrh informačního letáčku	70

SEZNAM TABULEK

Tabulka č. 1: Rozložení obyvatel města Brna dle věku a pohlaví (k 31. 12. 2011)	10
Tabulka č. 2: Top 20 lokality s nejvyšším zastoupením populace věku 65+	13
Tabulka č. 3: Náklady na vydávání časopisu dle variant	55
Tabulka č. 4: Roční náklady na vydávání časopisu	56

SEZNAM GRAFŮ

Graf č. 1: Prognóza vývoje naděje dožití žen při narození (v rocích) ve městě Brně	11
Graf č. 2: Prognóza vývoje naděje dožití mužů při narození (v rocích) ve městě Brně	12

SEZNAM MAP

Mapa č. 1: Mezinárodní srovnání indexu aktivního stárnutí 2014	17
--	----

SEZNAM PŘÍLOH

Příloha č. 1: Výsledky indexu aktivního stárnutí	86
Příloha č. 2: Smlouva zakládající členství v časové bance	88

Příloha č. 3: Návrh webové stránky – stránka určená k registraci	90
Příloha č. 4: Propagační letáček	91
Příloha č. 5: Úvodní strana časopisu dle návrhu týmu č. 82	92
Příloha č. 6: Neziskové organizace inzerované časopisem „Dobrovolníkem v každém věku“	93
Příloha č. 7: Ukázka pracovního listu pro žáky III. tříd dle návrhu týmu č. 80	98

Příloha č. 1: Výsledky indexu aktivního stárnutí

Tab. 6: Celkové výsledky indexu aktivního stárnutí (RAAI) pro Českou Republiku (NUTS2)

Overall results of the RAAI for the CR (NUTS2 AA)

		Dimenze / Dimensions				Celkové výsledky Results	
CZ	Region soudružnosti / Cohesion region	1. Emp	2. Soc	3. Liv	4. Cap	Celkem Total	Pořadí Rank
1	Praha / Prague	30,5	17,4	77,5	62,6	37,0	1
2	Sřední Čechy / Central Bohemia	22,9	13,9	86,2	62,5	34,0	4
3	Jihozápad / Southwest	25,7	18,3	79,4	64,2	36,2	2
4	Severozápad / Northwest	15,8	22,3	76,1	56,3	32,2	5
5	Severovýchod / Northeast	19,3	12,8	76,0	60,1	30,8	6
6	Jihovýchod / Southeast	17,3	9,4	75,0	58,0	28,4	8
7	Střední Morava / Central Moravia	25,7	19,9	77,6	60,5	35,8	3
8	Moravskoslezsko / Silesia	19,9	8,8	74,1	59,8	29,4	7

Tab. 3: Dimenze zapojení ve společnosti (ČR NUTS2) / Participation in society dimension (CZ NUTS2)

		2.1 Dobrovolnické aktivy 2.1 Volunteer activities	2.2 Péče o vnoučata 2.2 Care for children, grandchildren	2.3 Péče o starší dospělé 2.3 Care for older adults	2.4 Politická participace 2.4 Political participation		
CZ	Region soudružnosti Cohesion region	SHARE 2013	SHARE 2013	SHARE 2013	SHARE 2013	Celkem Total	Pořadí Rank
1	Praha / Prague	10,0	21,0	25,0	10,6	17,4	4
2	Sřední Čechy / Central Bohemia	14,3	25,2	12,6	1,0	13,9	5
3	Jihozápad / Southwest	40,0	15,0	11,6	5,5	18,3	3
4	Severozápad / Northwest	42,9	15,5	22,3	4,9	22,3	1
5	Severovýchod / Northeast	0,0	22,7	21,3	3,4	12,8	6
6	Jihovýchod / Southeast	0,0	10,7	21,5	1,4	9,4	7
7	Střední Morava / Central Moravia	33,3	17,6	19,8	6,2	19,9	2
8	Moravskoslezsko / Silesia	0,0	16,8	14,5	1,2	8,8	8

Zdroj: Vidovičová, Petrová Kafková, 2016

Tab. 4: Dimenze nezávislý a zabezpečený život (ČR NUTS2) / Independent and secure living dimension (CZ NUTS2)

		3.1 Fyzická aktivita 3.1 Physical exercise	3.2 Dostup- nost zdravotní péče 3.2 No unmet health or dental care needs	3.3 Autonomní životní uspořádání 3.3 Independent living arrange- ments	3.4 Relativní medián příjmu 3.4 Relative median income	3.5 Absence rizika chudoby 3.5 No poverty risk	3.6 Absence závažné materiál. deprivace 3.6 No material depriva- tion	3.7 Fyzické bezpečí 3.7 Physical safety	3.8 Celoži- votní učení 3.8 Lifelong learning		
CZ	Region soudružnosti Cohesion region	SHARE 2013	SILC-2012	SILC-2012	SILC- 2012	SILC- 2012	SILC-2012	SHARE 2013	SHARE 2013	Cellkem Total	Pořadí Rank
1	Praha / Prague	23,6	99,3	93,0	75,9	98,8	90,2	91,7	10,5	77,5	4
2	Střední Čechy Central Bohemia	42,6	98,4	84,1	76,1	98,1	94,1	100,0	13,6	86,2	1
3	Jihozápad Southwest	28,9	99,2	91,5	82,0	98,9	93,5	100,0	8,8	79,4	2
4	Severozápad Northwest	17,5	98,6	91,9	88,9	96,1	93,6	78,9	4,9	76,1	5
5	Severovýchod Northeast	21,3	99,3	85,5	86,0	97,5	95,8	87,5	2,5	76,0	6
6	Jihovýchod Southeast	16,4	99,7	85,0	81,0	98,0	94,9	86,4	3,7	75,0	7
7	Střední Morava Central Moravia	24,4	99,2	86,8	83,4	97,3	96,3	95,4	7,1	77,6	3
8	Moravskoslezsko Silesia	28,7	99,5	89,6	89,0	96,4	93,8	47,8	6,7	74,1	8

Tab. 5: Kapacita pro aktivní stárnutí (ČR NUTS2) / Capacity and enabling environment for active ageing (CZ NUTS2)

		4.1 Zbývající naděje dožití 50 let ve věku 55 let 4.1 RLE of 50 years at age 55	4.2 Naděje na roky ve zdraví ve věku 55 let 4.2 Share of healthy life expectancy at 55	4.3 Mentální zdraví 4.3 Mental well-being	4.4 Užití ICT 4.4 Use of ICT	4.5 Zapojení v sociálních sítích 4.5 Social connected- ness	4.6 Dosažené vzdělání 4.6 Educational attainment		
CZ	Region soudružnosti Cohesion region	vlastní výpočet authors' calculations	vlastní výpočet authors' calculations	SHARE 2013	SHARE 2013	SHARE 2013	SLDB 2011+	Cellkem Total	Pořadí Rank
1	Praha / Prague	53,0	59,1	68,9	58,1	75,2	86,7	62,6	2
2	Střední Čechy / Central Bohemia	50,0	56,7	83,3	56,8	73,3	78,3	62,5	3
3	Jihozápad / Southwest	50,5	57,2	84,6	54,3	83,9	77,1	64,2	1
4	Severozápad / Northwest	48,1	54,9	60,6	37,8	75,7	71,4	56,3	8
5	Severovýchod / Northeast	51,0	57,4	70,9	50,4	69,9	77,7	60,1	5
6	Jihovýchod / Southeast	51,7	58,0	66,8	37,0	63,8	77,1	58,0	7
7	Střední Morava / Central Moravia	50,6	57,0	73,8	37,8	78,3	75,9	60,5	4
8	Moravskoslezsko / Silesia	48,7	55,4	68,8	46,3	83,5	75,0	59,8	6

Zdroj: Vidovičová, Petrová Kafková, 2016

Příloha č. 2: Smlouva zakládající členství v časové bance

SMLOUVA ZAKLÁDAJÍCÍ ČLENSTVÍ V ČASOVÉ BANCE

[Název provozovatele webu]
[Ulice, č. p.]
Brno
[PSČ]

ZÁKLADNÍ INFORMACE

Časová banka spočívá ve směně aktivit za hodiny s ostatními členy. Členství je zcela dobrovolné. Každý člen je povinen dodržovat následujících Sedm základních pravidel. Jejich nedodržování může vést k pozastavení členství, v krajním případě k jeho zrušení a to i bez možnosti jej znovu nabít. Osoba se zavazuje uvést do formuláře níže pouze pravdivé údaje. Jejich chybné uvedení může taktéž vést ke zrušení členství. O pozastavení/zrušení členství rozhoduje výhradně provozovatel webu.

Provozovatel zajišťuje každodenní chod webu a shromažďuje osobní údaje o členech časové banky. K těmto údajům má taktéž přístup kontaktní pracovník. Provozovatel i kontaktní pracovník jsou povinni se při zacházení s osobními údaji řídit zákonem č. 101/2000 Sb., Zákonem o ochraně osobních údajů.

Poskytnutí údajů o nějakém členovi se děje výhradně na základě jeho souhlasu. Po poskytnutí těchto údajů však provozovatel ani kontaktní pracovník nenesou žádnou právní odpovědnost za jakékoliv problémové skutečnosti, které by mohly při komunikaci či realizaci aktivit mezi členy nastat.

VYPLNĚNÍ OSOBNÍCH ÚDAJŮ

Křestní jméno:	Příjmení:
Datum narození ¹⁾ :	Ulice a č. p.:
Město:	PSČ:
Telefon:	E-mail:
Proč se chcete do projektu zapojit?	Jak jste se o projektu dozvěděl/a?

¹⁾ Pokud osoba nedosáhla nejpozději v den podpisu této Smlouvy zletilosti, tj. věku 18 let, její právní zástupce je povinen se osobně dostavit na příslušné kontaktní místo a svým vlastnoručním podpisem stvrdit, že souhlasí se zapojením nezletilé osoby do projektu časové banky (viz doplňkový formulář).

Účastník časové směny aktivit se rovněž zavazuje, že poskytnuté osobní údaje ostatních členů budou sloužit pouze pro jeho osobní potřebu.

	Sedm základních pravidel užívání časové výměny aktivit
1.	<u>Vzájemná důvěra</u> – celý projekt časové banky je založen na důvěře
2.	<u>Dobrovolnost</u> – nikdo nemůže druhého člověka do jakékoliv aktivity nutit, sjednání aktivit je dobrovolné
3.	<u>Pravdivost</u> – pravdivé uvádění osobních údajů jakož i psaní recenzí
4.	<u>Stop</u> – možnost od ujednané aktivity kdykoliv odstoupit
5.	<u>Bezpečí a zachování zdraví</u> – při provádění aktivity je bezpečí a zachování zdraví vždy na prvním místě
6.	<u>Casový rámec</u> – snaha dodržet časový rámec dané aktivity
7.	<u>Respekt</u> – chovat se s respektem ke všem ostatním členům

Prohlašuji, že budu dodržovat všechny náležitosti této smlouvy. (Prosíme, pokud souhlasíte, zaškrtněte.) ☐

Smlouva je sepsána ve dvou vyhotoveních, každý z účastníků této smlouvy obdrží po jednom vyhotovení.

V.....dne.....

zájemce o členství

Jméno a příjmení.....Podpis.....

provozovatel webu

Jméno a příjmení.....Podpis.....

Příloha č. 3: Návrh webové stránky – stránka určená k registraci



Co je to?

Nabízené

časové banky

Setkávání

Nápověda Kontakty

- Přihlášení
- Registrace

Registrace

Jméno: ? Příjmení: ?

Adresa: ?

Tel. číslo: ?

E-mail: ?

Chcete zasílat sms zprávy? ☐ Ano ☐ Ne ?

☐ Souhlasím s **podnikami registrace**.

Vložit fotografii jako profilový obrázek (dobrovolné)

Vložit soubor



...

Zdroj: Vlastní zpracování

"Místo, kde peníze nehrají roli!"

časové banky

venčení psů

pečení buchty

"Vy pro lidi, oni pro Vás!"

Chcete smysluplně využít svůj volný čas a zároveň získat něco navíc? Vyměňte svoji jakoukoliv aktivitu za jinou a přitom poznejte Brňáky!

procházka

doučování

Více informací získáte na webové stránce:

www.casovebanky-brno.cz

nebo na pobočce:

ulice č.p.

Brno , psč

pomoc s nákupem

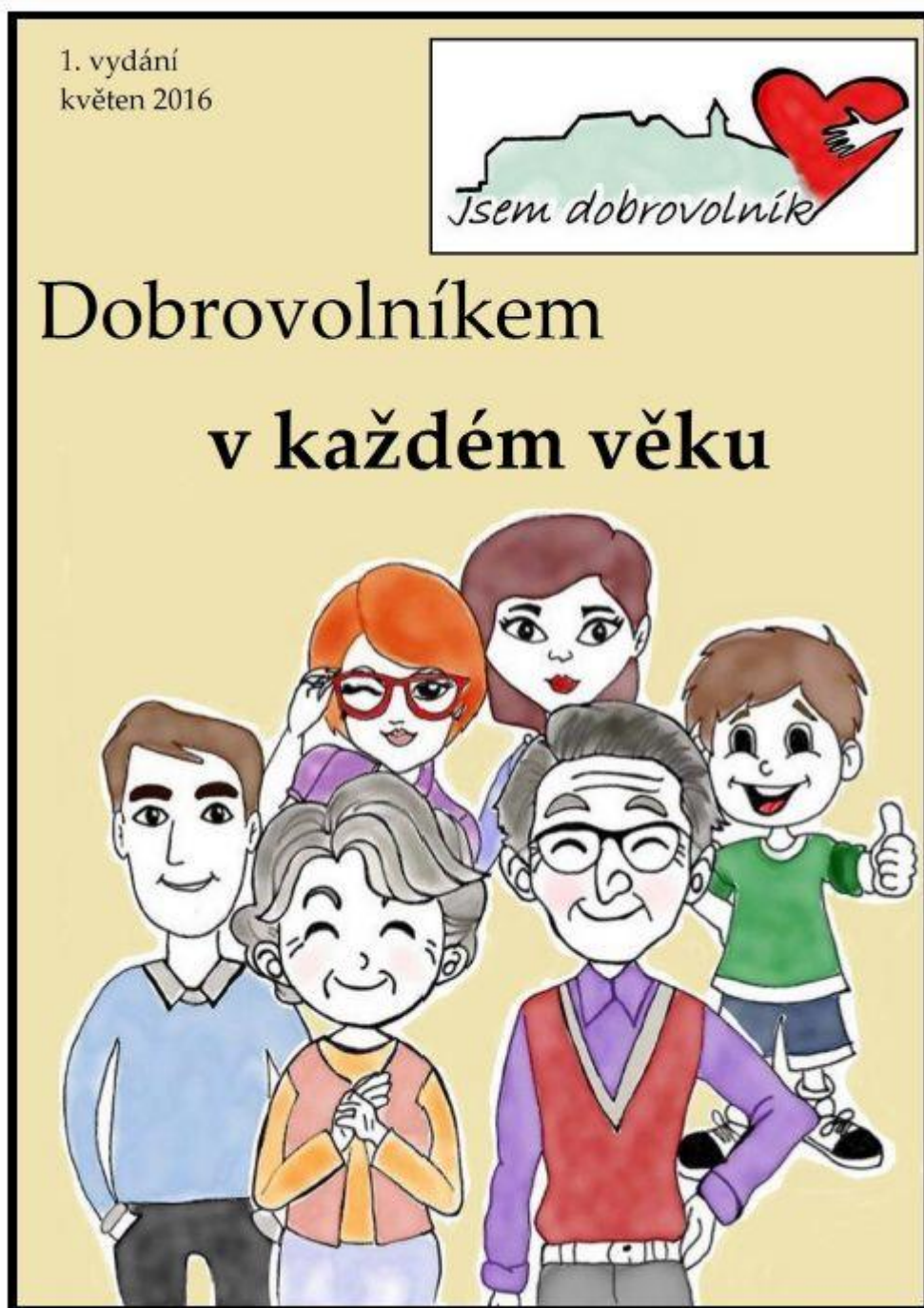
pomoc na zahrádce

povídání

výuka pletení

B | R | N | O

Zdroj: Vlastní zpracování



Zdroj: Práce Muniss týmu číslo 82 (2016)

Příloha č. 6: Neziskové organizace inzerované časopisem „Dobrovolníkem v každém věku“

1) EkoCentrum Brno

EkoCentrum Brno je nezisková organizace, která funguje nepřetržitě od roku 1990. Zaměřuje se především na podporu a propagaci zdravého a ekologicky šetrného životního stylu. Provozuje inspirační a osvětové centrum Písečník 94 v Brně motivované myšlenkou “inspirujeme se životem našich předků”. Centrum se nachází v bývalé brněnské nouzové kolonii, předmětem projektu je renovace a provozování původního domku ze třicátých let a tradiční zahrádky. Ke stěžejním aktivitám centra patří oblíbené programy pro školy a tematické akce pro rodiny s dětmi. Od roku 1996 provozuje EkoCentrum Brno Stezku zdraví z Brna do Lelekovic.

2) Diecézní charita Brno

Diecézní charita Brno vyvíjí svou činnost v sociální, zdravotnické a humanitární oblasti na základě hodnot křesťanské lásky k bližnímu a vědomí lidské důstojnosti. Nabízí pomocnou ruku lidem, kteří se sami o sebe nedokážou postarat, ať již v důsledku stáří, fyzického či duševního handicapu nebo nepříznivých sociálních podmínek. Působí na území brněnské diecéze, která zahrnuje takřka celé území Jihomoravského kraje a část Kraje Vysočina.

3) Dobrovolnické centrum Ratolest Brno

Ratolest Brno je nezisková organizace, která pomáhá dětem, mladým lidem i rodinám řešit jejich nepříznivou sociální situaci anebo jí předcházet tak, aby měli rovné šance žít kvalitní život a začlenit se do společnosti. Součástí Ratolesti Brno je akreditované dobrovolnické centrum. Centrum poskytuje dlouhodobě servis v oblasti dobrovolnictví v sociálních službách a propaguje myšlenku dobrovolnictví. Začínajícím dobrovolníkům poskytuje poradenství, školení, vyřízení administrativy, včetně pojištění a propojuje je s organizacemi v Brně. Stávajícím dobrovolníkům zajišťuje metodické supervize, organizační a neformální setkávání a další vzdělávání. Přijímající organizace se věnuje ohroženým dětem, mládeži, dospělým se zkušeností násilí, seniorům či osobám s různými typy handicapů.

4) INEX – Sdružení dobrovolných aktivit

INEX je nevládní nezisková organizace, která se od roku 1991 zabývá mezinárodním dobrovolnictvím a mezikulturním vzděláváním. Jejich posláním je prostřednictvím dobrovolnických projektů, vzdělávacích programů a kampaní podporovat rozvoj tolerantní otevřené společnosti a aktivního odpovědného přístupu k okolnímu světu nejen v Čechách, ale i na celém světě.

5) SOS Dětské vesničky, z. s.

SOS dětské vesničky, z. s. je nestátní nezisková organizace, která pomáhá ohroženým dětem. V současné době provozují v České republice tři SOS dětské vesničky – v Karlových Varech, ve Chvalčově a v Brně-Medlánkách. V SOS dětské vesničce v Brně-Medlánkách nabízí zázemí a služby pěstounským rodinám, provozují sociálně aktivizační služby pro rodiny s dětmi, ve kterých hrozí jejich odebrání a v neposlední řadě poskytují ubytování a podporu mladým lidem ve věku 18 až 26 let, kteří vyrůstali v pěstounské péči nebo v dětském domově.

6) ADRA

Je mezinárodní nezisková organizace působící v humanitární, rozvojové a lidsko-právní oblasti. V ČR patří mezi její hlavní aktivity projekt dobrovolnických center, které vysílají dobrovolníky do různých zařízení, jako jsou domovy pro seniory, nemocnice, dětské domovy nebo hospice. V Brně ADRA vysílá dobrovolníky do čtyř domovů pro seniory (ve Starém Lískovci, v Žabovřeskách, v Bysterci a v Tuřanech).

7) Dobrovolnické centrum 67

Dobrovolnické centrum 67 umožňuje zprostředkování kontaktu mezi zájemci o dobrovolnictví a organizacemi či neformálními skupinami, které dobrovolníky potřebují. Pořádají večerní programy (pravidelně středy a čtvrtky večer od 18:30) a akce na veřejnosti, které pomáhají zviditelnění a propagaci dobrovolnictví a jsou zdarma. Přehled akcí – přednášky, besedy, prezentace zkušeností z dobrovolnictví v ČR i zahraničí, filmové projekce a vernisáže, výstav.

8) IQ Roma Servis, o. s.

IQ Roma servis je nezávislá, stabilní, transparentní a profesionální organizace, jež vznikla jako občanské sdružení již v roce 1997. Občanskou vizí IQ Roma servisu je společnost živých a přátelských vztahů mezi Romy a dalšími lidmi, svět, kde i Romové mají důstojné role a respekt jako jednotlivci i společenství. Hlavním posláním IQ Roma servisu je být prostředníkem, který podporuje možnosti, příležitosti a odhodlání Romů na cestě jejich růstu a společenského uplatnění a chrání jejich práva a důstojnost v rámci společnosti.

9) Domov pro mne, z. s.

Domov pro mne, z. s. je nestátní nezisková organizace, jejímž posláním je “pomáhat lidem se zdravotním postižením žít běžným způsobem života“. Od roku 2004 pomáhají dětem i dospělým se zdravotním postižením překonávat každodenní překážky běžného života, aby mohli žít kvalitní život a začlenit se do společnosti. V současnosti jsou jedním z největších poskytovatelů sociální služby osobní asistence ve městě Brně, realizují řadu zážitkových pobytů pro děti a dospělé s postižením a spoustu dalších volnočasových aktivit. Jejich dlouhodobým cílem je podpora rozvoje komunitních služeb, které umožní lidem i s těžkým handicapem žít ve své vlastní domácnosti v blízkosti rodiny a přátel.

10) Světýlko, o. p. s.

Jsou brněnskou široce působící obecně prospěšnou společností. Při své každodenní práci se setkávají s dětmi a jejich rodiči, rodinami i seniory, kteří mají zdravotní nebo sociální problémy a právě pro ně je Světýlko velkým přínosem. Během své existence podpořili již více než stovku zajímavých projektů. V současnosti se mimo jiné projekty zaměřují i na dva konkrétní, a to Obědy pro školáky a Obědy pro babičky a dědečky. Předností všech projektů je, že nejsou nijak omezeny na konkrétní lokalitu, a o pomoc tak může požádat každý potřebný z kteréhokoli koutu republiky.

11) Rezekvítek, z. s.

Rezekvítek, z. s. je nezisková organizace fungující již 25 let. Věnuje se environmentální výchově a ochraně přírody především v Brně a okolí, ale její výukové materiály jsou známé po celé ČR. Svoji činnost realizuje především vzdělávacími aktivitami pro žáky a pedagogy MŠ, ZŠ a SŠ, praktickou ochranou přírody, vzdělávacími materiály a pomůckami a akcemi pro veřejnost.

12) In IUSTITIA

In IUSTITIA vznikla jako právnická organizace, která se jako první svého druhu v ČR cíleně zabývá násilím z nenávisti v celé jeho šířce. Téma násilí z nenávisti přináší do veřejného povědomí, odborného diskurzu a politické diskuze. Organizace důsledně prosazuje principy demokratického právního státu zahrnující rovnost všech lidí v důstojnosti a právech. Ve prospěch svých klientů, osob poškozených násilím z nenávisti, uplatňuje právo na soudní a jinou právní ochranu. Nabízí pomoc právní i sociální a kooperuje s českými a zahraničními nevládními organizacemi.

13) Salesiánské středisko

Salesiánské středisko mládeže v Brně-Žabovřeskách je centrum volného času, ve kterém se mladí lidé mohou setkávat a růst v prostředí, které staví na všeobecných a křesťanských hodnotách. Široká nabídka zájmových aktivit, vzdělávacích a zážitkových programů a osobní přístup vychovatelů a animátorů (dobrovolníků) dávají dětem i dospělým prostor pro osobní rozvoj a vytváření pozitivních mezilidských vztahů. Klienti střediska jsou zástupci všech věkových kategorií, od nejmenších až po dospělé. Zvláštní pozornost však věnují kategorii školního věku a dospívajícím.

14) Sdružení Práh

Poskytuje dospělým se závažným duševním onemocněním z Jihomoravského kraje pomoc a podporu při jejich začleňování do běžného života. Svým klientům pomáhají překonávat problémy související s duševním onemocněním v základních životních oblastech: práce,

samostatné bydlení, vzdělávání, péče o zdraví, mezilidské, rodinné a partnerské vztahy, využití volného času a dalších. Snaží se prosazovat a hájit práva lidí s duševním onemocněním a zlepšovat vztah veřejnosti k lidem s duševním onemocněním.

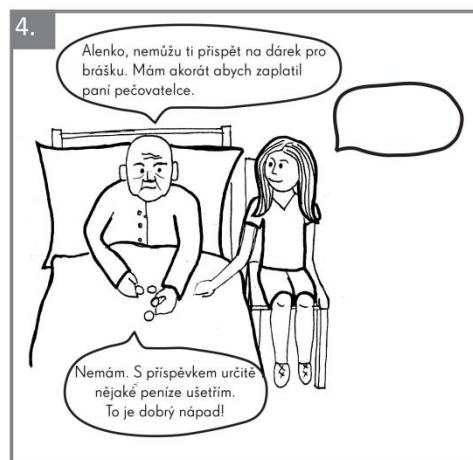
15) Greenpeace

Greenpeace je nezávislá mezinárodní ekologická organizace působící ve více než 40 zemích světa již 40 let. Jejím cílem je chránit životní prostředí a nenásilnými prostředky upozorňovat na jeho poškozování. Přináší svědectví o globálních ekologických problémech, požaduje nápravu po zodpovědných institucích a nabízí řešení, která jsou klíčová pro naše zdraví a bezpečnou budoucnost nejen nás, ale i dalších generací.

Zdroj: Práce Muniss týmu číslo 82 (2016)

Příloha č. 7: Ukázka pracovního listu pro žáky III. tříd dle návrhu týmu č. 80

PRACOVNÍ LIST JMÉNO: _____



ÚKOL:

Na místa prázdných bublin doplň vhodnou odpověď (a,b,c,d).

- a Viš co, Babi? Pojď taky do školy!
- b Dědo, máš tolik možností. Můžeš jít cvičit, na výlet, navštívit klub pro seniory.
- c Rozumím. A máš dědečku vyřízený příspěvek na péči?
- d Proč si nenecháš vozit obědy z pečovatelské služby přímo domů? Teplý oběd bez vaření!

Zdroj: Práce Muniss týmu číslo 80 (2016)

