



VYSOKÉ
UČENÍ
TECHNICKÉ
V BRNĚ



KRAJSKÁ HOSPODÁŘSKÁ KOMORA
JIŽNÍ MORAVY



Expertní analýza na téma:

Brno 42,195

myniss
Mezuniverzitní studentská soutěž

Brno 2014

„Partnerství subjektů meziuniverzitní studentské sítě“

CZ.1.07/2.4.00/31.0157



evropský
sociální
fond v ČR



EVROPSKÁ UNIE



MINISTERSTVO ŠKOLSTVÍ,
MLÁDEŽE A TĚLOVÝCHOVY



OP Vzdělávání
pro konkurenceschopnost

INVESTICE DO ROZVOJE VZDĚLÁVÁNÍ

Brno 42,195

Zpracovatelé expertní analýzy:

Michal Kucián

Josef Nešleha

Andrej Orišek

Jiří Praus

Tomáš Šuverík

Jiří Vitouch

Radka Vokřálová

Tato expertní analýza je výstupem projektu s názvem:
Partnerství meziuniverzitní studentské sítě (CZ.1.07/2.4.00/31.0157)

Obsah

English resumé/abstrakt	9
Úvod	11
1. ANALÝZA KONKURENCE	12
1.1. Volkswagen Marathon Praha	12
1.2. Běžecské události	13
1.3. Kulturní události	20
2. MOŽNÉ TERMÍNY KONÁNÍ AKCE	21
2.1. Podzim 2014	21
2.2. Jaro 2015	21
3. JEDNOTLIVÉ ZÁVODY	23
3.1. Maratonský běh	23
3.2. Štafetový závod	23
3.3. Půlmaraton	24
3.4. Doprovodné závody	24
4. POPIS A PROFIL TRATI	25
4.1. Popis trasy podle ulic	26
4.2. Předávková místa	27
4.3. Občerstvovací stanice	27
4.4. Kritické body na trase	29
4.5. Vztah trasy s pravidly IAAF	30
4.6. Podmínky nutné k udělení labelů	31
5. PRŮVODCE ZAJÍMAVOSTMI NA TRATI	34
5.1. Náměstí Svobody	34
5.2. Moravské náměstí	35
5.3. Lužánecký park	35
5.4. Hlavní nádraží	35
5.5. AZ Tower	36
5.6. Brněnské výstaviště	36
5.7. Mendlovo náměstí	36



5.8.	Hrad Špilberk	37
5.9.	Komenského náměstí	37
6.	KOMUNIKACE SE SPRÁVNÍMI ORGÁNY	39
6.1.	Uzavírka cest a ulic	39
6.2.	Dotace na akci z Odboru školství mládeže a tělovýchovy	42
6.3.	Dotace na akci z Odboru kultury	42
6.4.	Zabezpečení Policí ČR/Městskou policií	43
6.5.	Tombola.....	43
7.	EXTERNÍ SLUŽBY	47
7.1.	Zdravotní služba	47
7.2.	Požární ochrana	48
8.	ZÁVOD A ZÁLEŽITOSTI S NÍM SPOJENÉ	51
8.1.	Organizace trati	51
8.1.1.	Zabezpečení trati	51
8.1.2.	Značení trati.....	51
8.1.3.	Občerstvovací a osvěžovací stanice	51
8.1.4.	Úklid trati po závodu	51
8.2.	Závodníci.....	52
8.2.1.	Časomíra.....	52
8.2.2.	Zajištění šaten a toalet	52
8.2.3.	Bydlení pro závodníky	53
8.3.	Služby pro návštěvníky	53
8.3.1.	Občerstvení.....	53
8.3.2.	Doprovodný program	53
8.3.3.	Parkování.....	54
8.4.	Pojištění odpovědnosti za škodu	55
9.	DOBROVOLNÍCI	56
9.1.	Časový harmonogram.....	56
9.2.	Nábor a činnost dobrovolníků	56
9.3.	Správa dobrovolníků	57
9.4.	Odměny	57
10.	ROZPOČET	58
10.1.	Metodika.....	60
10.1.1.	Osobní náklady managementu akce	60

10.1.2.	Propagace	63
10.1.3.	Technické zabezpečení běhu	63
10.1.4.	Náklady spojené s běžci	63
10.1.5.	Doprovodný program	67
10.1.6.	Startovné.....	69
ZÁVĚR.....	71



INVESTICE DO ROZVOJE VZDĚLÁVÁNÍ

ENGLISH RESUMÉ/ABSTRAKT

The point of this project documentation is to put forward a detailed overview of all aspects this event brings. Offered product is a marathon race with an official distance, 42.195 kilometres. Additional races on shorter distance and relay competition are also included. Besides sports events, there is an intention to focus on culture dimension, which should attract general public. This event is outstanding thanks to a night time of the race and combination of sport and cultural activities.

The aim of this documentation is to **create an unique sport event for community of runners and broad public, that is absent in Brno and would have capacity to become a tradition**. Target audience can be divided into four groups: community of runners, students and academics, business representatives and general public of course. The possible dates to realize the marathon in autumn or in spring were considered. Eventually, **the expected date is 21 June 2015**.

The above mentioned additional races within marathon have a basis in a fact, that Brno is called the city of students as well, so there is a try to support the idea of sport and active lifestyle of youths. Thus this category as well as representatives of companies based in Brno are the most important target group of the marathon. The expected number of participants in **Marathon** (42.195 km) is 2.500, the specific attribute is relays divided into special categories (Students, Academics, Business, Hobby etc.). Concurrent race is $\frac{1}{2}$ **Marathon** (21.095 km, 800) held in the same time, but half of the distance and separate additional races **Public run** (2 – 5km, 200) and **Family run**. The purpose of this is to secure appropriate attention and to attract not only skilled runners, but also everyone who would like to enjoy the atmosphere of a road race in the centre of Brno.

The track of marathon is constituted in regard to a location of interesting places and sights in Brno. The event should increase interest of visitors of Brno and encourage regional tourism. So competitors, as well as spectators, are going to see Moravian square, Lužánky park, AZ Tower, the highest building in Czech republic; Spilberk stronghold, etc. Start, finish and whole background (first-aid emergency, media zone) is at Peace square, in Brno's downtown, are subject to the further discussion.

Another variables in track's designing are its speed and impact on public transport in the city. The elevation profile (image 2) shows, this route can be fast, with real possibility of superb-quality results, whilst the negative effect on public transport network in Brno is minimized as much as possible.

Organization of marathon requires an extensive consideration of all possible aspects including compliance with the legislative acts of Brno City Municipality, permissions from concerned local authorities and fulfilling conditions that must be met in order to ensure the whole realization. The communication with aforesaid subjects should be commenced as soon as possible, because there is a risk of being rejected. Though the organizer is eligible to appeal, it will last much longer to obtain definitive decision. Even if it was a positive statement, the delay of procedure would be qualified to cause serious difficulties. Even though, it is only a local race, its extent and importance must not be underestimated. There are many demands set up by the public law and a responsible organizer should be able to deal with them in advance. The essential prerequisite is to establish a legal form (natural/legal person) of himself for forthcoming conduct and negotiation. Every type brings it its own advantages and drawbacks. This decision determines e.g. tax duties, form of conduct, etc.

The next step consists of particular applications addressed to the Brno City Municipality regarding to need for closure of streets and roads. Among others, this is obviously the matter that can be found as crucial for the whole competition and for desired success. In view of this fact, the standard of making applications and the study needs to be set up at high level. Every single concerned street should be

considered into details and consequences, because traffic is not the only one influenced aspect, but inhabitants as well as visitors of Brno and spectators.

Furthermore, there are other procedures to be executed simultaneously. The approval from the subject who is responsible for management and maintenance of roads alike a consent from regional hygiene station for case of holding a public accessible cultural performance concerning reproduced music. Last, but not least, the negotiation with company of Dopravní podnik města Brna is very important for the final character race course and the attractiveness of the race for runners as well as for public.

One of Means of receiving a support in monetary form is to apply for a grant that can be awarded by Brno City Municipality, the Regional Authority of the South Moravian Region, The Ministry of Education, Youth and Sports and more public administrative bodies. The final amount differs according to the type and nature of the application. The main support should come from private sector as the result of cooperation with partners and sponsors. The initial costs can be raised via crowdfunding.

No less important point for arranging sport event is to create a background for participants. It means that it is important to have prepared high-capacity tents in where the dressing room, depository for staff should be, as well as toilets and showers. Special subsections are dedicated to the visitors and fans topic, especially to refreshments of visitors or kiosk selling and accompanying program along the track. This program should provide bigger attractiveness of the race and should be adjusted on the basis of expecting revenues.

Providing health services is mandatory for the organizers during the whole event. Information about application form for the medical care are mentioned and also possible suppliers and costs of health services. External services also include activities such as timekeeping, accommodation, etc. Concerning timekeeping, this has to be provided by external specialist who has a certificate and approval to conduct it. The target audience for provided accomodation is restricted only for a few "VIP" guests including runners or quests of prepared program. For purpose of security at the event, the cooperation with police department should be arranged too.

Eventually, a summary of incomes and expenses and aspects of event management are handled in the document, because one of the key parts of the whole organization of sport event is not only budgeting and evaluation of the financial feasibility of the project. In order to be able to determine the individual amounts in the budget, it is necessary to do market research and analysis of competitors as well. The methodology of determination the amounts is enclosed.

ÚVOD

Maratonský závod je královskou běžeckou disciplínou, jejíž původ dle legendy sahá až do starověkého Řecka. Je pravidelnou součástí olympijských her a podmínky pro jeho uspořádání v dnešní době jsou příznivější, než kdy jindy. Projektová dokumentace maratonu přináší detailní přehled a rozbor všech aspektů, které musí být při pořádání sportovní události tohoto rozsahu zohledněny. Produkt, který je specifikován, je maratonský závod na 42,195 km a k němu přidružené závody a hudební doprovodný program. Jedinečnost námi navrhované závodu tkví zejména v nočním čase konání a v kombinaci běžeckého závodu s hudební produkcí. Cílem je tak vytvořit unikátní sportovní událost jak pro běžeckou, tak i širokou veřejnost, která v městě Brně chybí a jež by měla potenciál stát se do budoucna tradicí s atraktivním jménem. Předpokládané datum konání je 21. června 2015. Cílovou skupinou jsou pro brněnský maraton běžecká sportovní veřejnost (v rámci celé ČR), studenti a akademická obec, zástupci společností, jak veřejného, tak i soukromého práva, a konečně též široká veřejnost. Toto rozdělení koresponduje s výše zmíněnými přidruženými závody, které se budou konat souběžně s hlavním závodem (půlmaraton a štafetový závod jednotlivých kategorií), nebo mimo hlavní běh (lidový běh, rodinný běh).

Účelem této segmentace je primárně získat co nejvíce běžců, kteří se zúčastní prvního ročníku, stejně jako přilákat pozornost široké veřejnosti a umožnit i neprofesionálním běžcům zažít atmosféru závodu, a to přímo v historickém centru Brna. S tímto úzce souvisí výběr vhodné trati, která musí splňovat kritéria, kterými jsou např. co nejmenší limitace veřejné hromadné dopravy, možné uzavření cest, dostupnost a především atraktivita. Vedlejší, avšak nikoliv méně významným, efektem maratonu by mělo být zvýšení zájmu návštěvníků Brna o jeho památky a krásná místa a pozvednutí regionálního cestovního ruchu, stejně jako zajistit dostatek zájemců o služby místních poskytovatelů. Trať je vybrána s citlivým ohledem na výše zmíněné a umožní tak nejen běžcům zhlédnout např. Moravské náměstí, AZ Tower, Špilberk či park Lužánky.

Další část dokumentu se týká samotné organizace a komunikace s orgány veřejné správy, neboť soulad s právními akty města, povolení a plnění dalších požadavků, s nimiž musí pořadatel velké sportovní události kalkulovat, jsou pro konání maratonu klíčové. Této problematice je tak třeba s ohledem na časovou náročnost věnovat s předstihem zvýšenou pozornost, lpět na vysoké úrovni všech předkládaných podání a bezchybné komunikaci s orgány veřejné správy, stejně jako správcem komunikací, provozovatelem hromadné veřejné dopravy či krajskou hygienickou stanicí. Tato část organizace maratonu je stěžejní a vytváří tak pevný základ pro vybudování úspěšné akce.

Ta pochopitelně nemůže vzniknout bez zajištění kvalitního zázemí pro závodníky, ať již v podobě šaten, sprch, WC v místě startu/cíle, tak i občerstvovacích stanic podél celé trati. Povinností pro pořadatele je též zajistit lékařský dohled a nepodecenit bezpečnostní opatření.

Jednou ze zcela klíčových částí organizace je stanovení rozpočtu a hodnocení finanční realizovatelnosti projektu. Za tímto účelem je nutné v rámci event managementu udělat průzkum trhu a analýzu konkurenčních subjektů. Následuje vyčíslení finanční náročnosti projektu a předběžný odhad příjmů, jehož zdroji mohou být mimo jiné granty udělené městskou částí, resp. městem, Jihomoravským krajem či jiným orgánem dle současných výzev k podávání žádostí. Hlavní podporu by však pořadatel měl získat jako výsledek jednání a spolupráce s partnery a sponzory. Vstupní výdaje mohou být kryty též prostřednictvím stále se rozvíjející metody zvané crowdfunding. V práci je též uvedena metodika, dle níž byly konkrétní částky stanoveny.

1. ANALÝZA KONKURENCE

Jako konkurence závodu Brno 42,195 jsou uvažovány jak sportovní, tak i kulturní akce, které se konají v Brně nebo v České republice. Bližší analýze byl podroben pražský maraton (Prague International Marathon zkráceně PIM), jelikož se jedná o největší běžeckou akci v České Republice. Zároveň je to jedna z mála mezinárodně uznávaných sportovních akcí v ČR, která se pyšní zlatou známkou IAAF.

1.1. Volkswagen Marathon Praha

Pražský mezinárodní maraton, světově známý pod zkratkou PIM, vznikl v roce 1995 a již prvního ročníku se v červnu 1995 zúčastnilo 958 běžců, v roce 2005 jich bylo 4 000.

Závod je mezi maratonce po celém světě spojován především s jeho trasou, která je jedna z nejkrásnějších na světě. PIM byl také zařazen mezi top 10 maratonů světa v knize *"Nejvýznamnější maratony světa a jejich historie"* od autorů Fausta Narducciho, Roberta Quercetaniho a Massima Magnaniho. Organizační tým tvoří 41 osob a předsedou organizačního výboru je Carlo Capalbo.

Informace o závodě

- webové stránky: www.runczech.com
- Počet účastníků v roce 2013: 9 500
- Harmonogram v r. 2013:
 - Start závodu: v 9:00, Konec závodu: v 16:00
 - Doběh prvních mužů: 11:05 - 11:08
 - Doběh prvních žen: 11:20 - 11:23
 - Vyhlašování vítězů: 11:15 - 12:30
- Trať s certifikací IAAF/AIMS (V roce 2010 mu byla udělena zlatá známka IAAF)
- Hlavní partneři závodu: Volkswagen, Adidas, Mattoni, O2
- **Startovné:**
 - 1 800,- Kč do 13. 12. 2013
 - 2 200,- Kč od 14. 12. 2013;možnost stát se členem Českého maratonského klubu (Klub CzechRun) - sleva na startovním

Startovné zahrnuje

- Startovní číslo se zapůjčeným elektronickým čipem
- Startovní batoh
- Startovní tašku
- Občerstvení minimálně každých 5 km a v cíli
- Pamětní medaile v cíli
- Úschovu startovních tašek a možnost využití převlékárny (úschovna otevřena od 8:00 do 16:00 v den závodu)
- E-mail s informacemi o podaném výkonu (skutečný/oficiální čas)
- SMS s cílovým časem
- Mezičas na 10. km, 20. km, půlmaratonu, 30. km a v cíli
- Živé sledování, on-line vyhodnocení
- On-line diplom a výsledky
- RunCzech magazín

- Masáž zdarma před závodem i po závodě - poskytuje ATVS PALESTRA (od 8h)
- Startovní číslo je Vaší jízdenkou na MHD v den závodu od 8:00 do 17:00 hod.
- Slevové kupóny od našich partnerů
- Marathon Music Festival - více než 20 kapel a tanečnicků na startu, podél trati a v cíli

Kategorie závodu

- **Muži:** <40, 45, 50, 55, 60, 65+
- **Ženy:** <35, 40, 45, 50, 55, 60+

Vodiči závodníků: 3:00, 3:15, 3:30, 3:45, 4:00, 4:15, 4:30

Časový limit a tempo závodu

Maraton (42,195 km): 7:00 hod.

Závodníci/ce běžící pomaleji než průměrným tempem na časový limit závodu (9:45min/km), mohou být pořadatelé vyloučeni ze závodu a po odevzdání startovního čísla mohou pokračovat pouze mimo trasu závodu v přidruženém prostoru komunikace (chodník, stezka pro chodce, apod.) a musí se pohybovat v souladu se zákonem o provozu na pozemních komunikacích. Oficiální čas je čas od výstřelu. Reálný čas je čas od průběhu startem do průběhu cílem.

Dobrovolníci

- V roce 2013 pomáhalo při závodech RunCzech 4 528 dobrovolníků.
- Každý dobrovolník obdrží kvalitní tričko, baťoh, anebo bundu dle typu závodu. Přes rok jsou pořádány pravidelné schůzky dobrovolníků, všechny dobrovolníci jsou zváni na závěrečné party a na další akce, které PIM organizuje.
- Dobrovolníci se přihlašují přes oficiální stránky závodu

Informační portály a reklama

- SportExpo – Veletrh nejen o běhání, 9 - 11. 5. 2013
 - veletrh sportovních potřeb a vybavení
 - centrum pro maratonské běžce – vyzvednuté sportovních tašek a startovního čísla, registrace
- Televizní magazín TEMPO
 - reportáže, tipy a rady
 - od března do června, od září do října
 - 20 dílů po 15 min
- AIM Race Calendar
 - podrobný kalendář akcí, včetně PIM
 - <http://aimsworldrunning.com/Calendar.htm>

1.2. Běžecké události

Podzimní běžecké události

Do této sekce jsme zařadili chronologicky závody, které jsou pro nás konkurenty ať už z hlediska trasy (maraton, půlmaraton), data (podzim) či počtu startujících (500+). Jako konkurenty zde uvádíme i prestižní závody na 10 km, kterých se účastní česká špička a zároveň hodně hobby běžců. Mimo

závody na území ČR jsme mezi přímé konkurenty zařadili i maraton v Bratislavě a Košicích. Závod, které považujeme za hlavní konkurenty našeho projektu, jsou doplněny značkou “(!)” a vypsány jako první. V druhé části této sekce jsou uvedeny zbylé významné závody podzimu.

Ostravský maraton (!)

- datum: 27. 9. 2014
- pořadatel: Maraton klub Seitl Ostrava
- místo konání: Ostrava
- web: http://www.ostravskymaraton.cz/?page_id=19
- trasa: 42,2 km + 21,1 km (maraton i půlmaraton se konají v jeden den)
- příští rok se bude konat již 53. ročník, jedná se o zavedený maraton, který získává čím dál větší popularitu

Česká Spořitelna Běchovice - MČR na 10 km (!)

- datum: tradičně poslední neděle v září, tedy 28. 9. 2014
- pořadatel: Atletický oddíl PSK Olymp Praha
- místo konání: Běchovice - Praha
- web: <http://www.bechovice-praha.cz/vitejte>
- nejznámější podzimní závod na území ČR, již 117. ročník
- Nejstarší pravidelně konaný silniční závod v Evropě
- jedná se o Mistrovství ČR na 10 km, tudíž náš přímý konkurent - pro mnoho běžců je to vrchol podzimní sezóny
- počet startujících: 1900

Mezinárodní maraton míru Košice (!)

- datum: v letošním roce 6. 10. 2013
- místo konání: Košice, Slovenská republika
- web: <http://koscemarathon.com/sk/index.php>
- trasa: maraton, půlmaraton, minimaraton 4,2 km
- doprovodný program: in-line, vozíčkáři, štafeta (firemní, juniorská, univerzitní, klasická 4x1/4)
- tradiční maratón, letos slavil již 90. výročí (nejspíše náš největší podzimní konkurent)
- počet startujících (2013): 1 506

Triexpert Vokolo příglu (!)

- datum: 11. 10. 2014
- místo konání: Brno, ČR, počet startujících (2013): 1634
- web: <http://www.vokolopriglu.cz>
- trasa: 14,1 km
- trasou je to sice nepřímý konkurent, nicméně v současnosti nejpopulárnější brněnský běžecký závod
- náš potenciální podzimní přímý konkurent

Ostatní významné závody

Národní maraton Bratislava-Devín-Bratislava

- datum: 31. 8. 2014

- místo konání: Bratislava, Slovenská republika
- web: <http://www.maratonbdb.sk/>
- trasa: maraton, půlmaraton, 10 km, 5 km
- doprovodný program: program pro vozíčkáře, štafety

Půlmaraton Moravským krasem

- datum: 30. 8. 2014
- místo konání: Blansko
- web: <http://blansko.sportujsnami.cz/>
- trasa: 21,1 km
- počet startujících: 1 078 (2013)

O2 Grand Prix Praha 2014

- datum: 6. 9. 2014
- pořadatel: Runczech
- místo konání: Praha
- web: <http://www.runczech.com/cs/akce/o2-grand-prix-praha-2014/index.shtml>
- trasa: 10 km, 5 km
- doprovodný program: Adidas běh pro ženy, týmové závody
- jedná se o prestižní noční závod, kterého se účastní široká česká špička
- počet startujících (2013): 4 580

Česká pojišťovna Mizuno RunTour Brno

- datum: druhý víkend v září (v roce 2013 se konal 14.9.)
- pořadatel: Česká pojišťovna Mizuno RunTour
- místo konání: Brno
- web: <http://www.run-tour.cz>
- trasa: 10 km, 5 km
- doprovodný program: dětské závody
- počet startujících (2013): 391
- trasa: http://www.run-tour.cz/docs/mapa-brno_1378456975.pdf

Kladenský maraton

- datum: v letošním roce 14. 9. 2013
- pořadatel: Maratón klub Kladno
- místo konání: Kladno
- trasa: 42,2 km
- počet startujících (2013): 186
- jedná se o českou klasiku s dlouhou tradicí, nicméně s poměrně malou účastí

Brněnská pětadvacítka

- datum: 14. 9. 2013
- pořadatel: AC Moravská Slavia Brno
- místo konání: Brno
- trasa: 25 km
- počet startujících (2013): 86

- i přes téměř 50. letou tradici se nejedná vzhledem k počtu startujících a rozsahu našeho projektu o přímou konkurenci

Mattoni 1/2Maraton Ústí nad Labem

- datum: 15. 9. 2013
- pořadatel: Runczech
- místo konání: Ústí nad Labem
- web: <http://www.runczech.com/>
- trasa: 21,1 km
- počet startujících (2013): 1900
- další ze závodů série Runczech (stejný pořadatel pražského PIM)

Hervis Plzeňský půlmaraton

- datum: 5. 10. 2013
- místo konání: Plzeň
- pořadatel: Runczech
- web: <http://www.pro-sport.cz/hervis-plzensky-pulmaraton/>
- trasa: 21,1 km
- počet startujících (2013): 555
- Doprovodné závody: závod firemních štafet, Rodinný běh, závod koloběžek

Hradecký půlmaraton

- datum: 13. 10. 2013
- místo konání: Hradec Králové
- web: <http://www.sportvisio.cz>
- trasa: 21,1 km
- počet startujících (2013): 692

Chřibský maraton

- datum: 19. 10. 2013
- místo konání: Kroměříž
- web: <http://www.akkromeriz.cz/>
- trasa: 42,2 km

Microsoft maraton - Memoriál Iva Domanského

- datum: 19. 10. 2013
- místo konání: Praha-Stromovka
- web: <http://www.prazskymaraton.cz>
- trasa: 42,2 km

Tradiční podzimní maraton v pražské Stromovce

- v roce 2013 odvolán z důvodu povodní, příští rok by se měl konat 51. ročník
- i přes tradici počet startujících (2012) pouze 462 závodníků, tudíž by se proti tomuto závodu termínově dala akce pořádat

Ostatní brněnské běžecké akce

V této sekci jsou zmíněny informace o všech běžeckých závodech, které se během roku konají v Brně a jeho okolí.

Brněnský masakr 61 km (!)

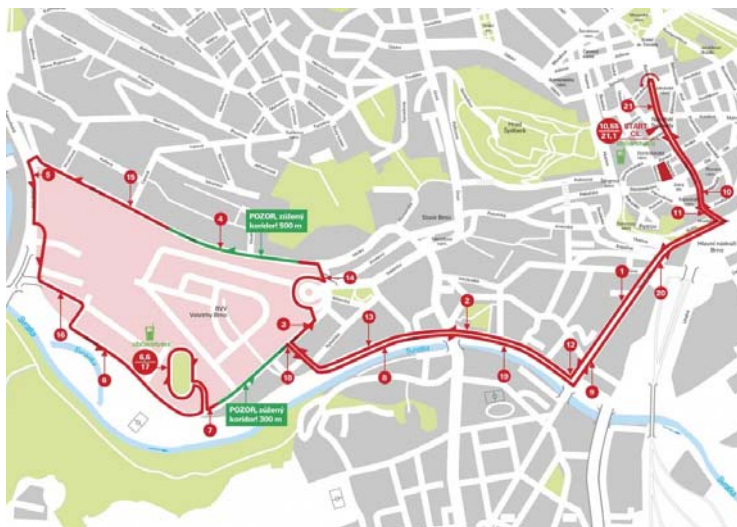
- datum: v letošním roce 21. 9. 2013
- místo konání: Brno
- web: <http://www.brnenskymasakr.cz>
- trasa: 61 km
- nový závod v Brně, který ovšem hned v prvním ročníku (který se konal letos) sklidil pochvalné reakce mezi běžci
- náš potenciální podzimní přímý konkurent
- jedná se o terénní závod, nikoliv silniční městský

Brněnský půlmaraton/Brněnská desítka (!)

- datum: 19. 4. 2014
- centrum závodu: Náměstí Svobody
- web: <http://www.pulmaratonbrno.cz>
- trasa: 21,1 km a souběžně s ním 10,5 km
- počet startujících (2013; první ročník): 608
- běží se 2 kola, každé 10,55km dlouhé
- Půlmaraton - startovné (Studenti a držitelé ISIC průkazů mají slevu 50% ze startovného)

do 31. 12. 2013	400 Kč (16,5 EUR)
do 31. 3. 2014	490 Kč (20,5 EUR)
do 13. 4. 2014	600 Kč (25 EUR)
dne 19. 4. 2014	650 Kč (27 EUR)
- Dobrovolníci se přihlašují pomocí e-mailu a dostanou pamětní tričko a občerstvení
- Možnost společných tréninků
- Vypsání prémie – celkové pořadí půlmaraton M/Ž

1. místo	5.000 Kč
2. místo	3.000 Kč
3. místo	1.000 Kč



Obrázek 1: Trasa Brněnského půlmaratonu

Mizuno podzimní sedmička (!)

- datum: v letošním roce 9. 11. 2013
- místo konání: Brno
- web: <http://www.mizuno-running-cup.cz/zavody/mizuno-podzimni-sedmicka>
- trasa: 7 km, 2 km lidový běh
- počet startujících (2012): 303
- okruhový závod v rámci Mizuno Running Cupu, který si popularitu vysloužil zejména startovním zdarma v rámci veletrhu Sport Life
- v letošním roce přihlášeno již téměř 600 závodníků
- centrum závodu: areál Brněnských výstavních veletrhů
- v roce 2014 bude délka trati změněna na 10 km, což nejspíše povede i ke zvýšení prestiže

Tuřanský novoroční půlmaraton

- datum: 1. 1. 2014
- místo konání: Brno
- trasa: 21,1 km
- počet startujících (2013): 120
- popis trasy: Tuřany, Dvorska, Kobylnice, Mohyla míru a zpět. Převážně silnice, část po zpevněné asfaltové cestě. Převýšení asi 120 m.

Běh Lužánkami

- datum: 22. 3. 2014
- místo konání: Brno
- trasa: 8 km a 5,6 km
- web: <http://www.behluzankami.cz/propozice.php>
- pořadatel: AC TRACK & FIELD Brno
- centrum závodu: park Lužánky, Brno
- počet startujících (2013): 254 v hlavním závodě na 8 km
- okruhový závod v srdci Brna s více než 60letou tradicí

Boskovické běhy

- datum: 1. 5. 2014
- místo konání: Boskovice
- trasa: 12,5 km
- web: <http://www.sportujsnami.cz/text/cs/beh-12-5-km.aspx>
- závod je součástí populárního trailrunningového seriálu Salomon Cup
- počet startujících (2013): 498 v hlavním závodě na 12,5 km

Svatováclavský běh-Memoriál A. Plcha

- datum: v letošním roce 28. 9. 2013
- pořadatel: AC Moravská Slavia Brno
- místo konání: Blažovice, ČR
- web: <http://www.spsb-vevoda.wz.cz/>
- trasa: 11 km hlavní závod + Memoriál Aloise Plcha 6,5 km
- počet startujících (2013): 285
- závod je součástí Triexpert Cupu a Jihomoravské běžecké tour

Běžecské poháry v okolí Brna

Triexpert Asics Cup

- letní běžecský pohár
- 20 závodů v období 15. 5. - 28. 9. v různých částech Brna
- pořadatel: Triexpert (specializovaná prodejna běžecského vybavení)
- web: <http://www.triexpertcup.cz/>

Brněnský běžecský pohár

- zimní běžecský pohár konaný tradičně od roku 1999
- 10 závodů v období 17. 11. - 5. 4. v brněnském okolí
- průměrně se závodů účastní přes 300 závodníků
- poměrně silná konkurence, většina běžců to však pojímá jako zimní přípravu
- web: <http://bbp.webzdarma.cz/>

Kuřimská běžecská liga

- 7 závodů konaných rovnoměrně během celého roku
- web: <http://kbl.kurim.cz/>

Okresní běžecská liga Blansko

- 29 závodů během celého roku
- součástí ligy je i Půlmaraton Moravským krasem
- web: <http://www.oblblansko.cz/zavody>

Grand Prix České Republiky 2014

- datum: 15. 8. - 17. 8. 2014
- <http://www.automotodrombrno.cz/grand-prix/cz/>

Soběšická Mulda

- tradiční MTB XC závod
- koná se vždy druhou neděli v říjnu
- <http://www.czex.cz/mulda/>

Ekol Superprestige

- triatlonový závod pořádaný známým brněnským klubem EKOL TEAM
- v roce 2014 se koná opět v jarním termínu (24. 5. 2014)
- v roce 2013 vypsán jako MČR ve sprint triatlonu

1.3. Kulturní události

Tato část analýzy se věnuje kulturním akcím a událostem konajícím se v Brně, které by mohly potenciálně představovat konkurenci pro maraton, především co se týče velkých událostí. Nejprve jsou zde zmíněny podzimní události, poté i jarní. Události s vykřičníkem v závorce jsou nejvýznamnější.

Festival v centru dění - slavnosti piva, jídla, vína, řemesel (!)

- Pořadatel: MČ Brno – střed
- Datum tohoto ročníku: 12. 9. – 13. 10. 2013
- Místo konání: Náměstí Svobody, Brno
- Web: <http://www.festivalvcentrudeni.cz/>
- hlavní problém mohou představovat především stánky na náměstí Svobody

BVV – Mezinárodní strojírenský veletrh

- Pořadatel: Veletrhy Brno
- Místo konání: Brno
- Datum: 7. – 11. 10.2013
- Web: <http://www.bvv.cz/msv/msv-2013/>
- 80 000 návštěvníků (90% pochází z ČR)

Moravský podzim – Mezinárodní hudební festival

- Pořadatel: Filharmonie Brno
- Datum: 27. 10. – 8. 11. 2013
- Místo konání: Brno
- Web: <http://www.mhf-brno.cz/moravsky-podzim/>
- Nově dvouroční periodicitu konání, tento rok 47. ročník

Festival Brno - město uprostřed Evropy

- 24. 5. – 16. 6. 2013
- ředitel festivalu: Jiří Morávek
- součástí jsou světově známé ohňostroje u brněnské přehrady Ignis Brunensis a také Noc muzeí a noc kostelů a další akce

2. MOŽNÉ TERMÍNY KONÁNÍ AKCE

2.1. Podzim 2014

Sobota 25. 10. 2014 / Neděle 26. 10. 2014

- + o tomto víkendu žádný konkurenční podnik
- + možný vrchol a zakončení sezóny pro mnoho běžců
- + počasí (což lze v tomto případě zařadit i do mínusů)
- + jeví se pro mnoho českých běžců jako alternativa k maratonu ve Frankfurtu (Německo),
- + nekonkuruje ani Vokolo Príglu ani Brněnskému masakru (ve smyslu záběru stejných běžců, kteří stihnou zregenerovat)
- + již zaběhlý školní rok z hlediska studentů a pedagogů (potenciální účastníci jak hlavního závodu, tak zejména závodu štafetového)
- Již zmiňované počasí, což je ovšem věc náhody (průměrná měsíční teplota 10 °C je ovšem pozitivní zprávou)

Alternativní podzimní termíny

Z hlediska konání případného večerního/nočního maratonu se jednoznačně lépe jeví červenové datum, prezentované níže.

Sobota 20. 9. 2014

- + díky teplotám možnost večerního termínu
- + Nekonkuruje Košicím

Sobota 27. 9. 2014

- + volný víkend z hlediska dlouhých běžeckých závodů

Negativa obou těchto termínů:

- Pro oba termíny platí ovšem velká negativa kvůli Běchovicím (poslední víkend v září), ale také kvůli závodu Vokolo Príglu (sice „až“ 11. 10., ale závodníci, kteří budou chtít běžet Prígl, tak na maraton v těchto termínech nepůjdou)
- zároveň se z tréninkového hlediska jedná o termíny, na které by mnoho maratonců po prázdninách nestihlo „vyladit“ formu
- Teprve „rozjíždějící se“ školní rok a semestr.

2.2. Jaro 2015

Sobota 13. 6. 2015 / Neděle 14. 6. 2015

- + ideální termín z hlediska potenciálního pořádání závodu ve večerních hodinách
- + studenti stále v Brně, možno prezentovat i jako sportovní ukončení školního roku
- + nízká konkurence běžeckých akcí, maratonci běžící Prahu by do tohoto termínu stihli zregenerovat
- + velké možnosti pro marketingovou propagaci akce
- + šance odlišit se (noční závod) a zapsat akci jako unikátní událost s dlouhodobou perspektivou

- Zjevná limitace pouze na večerní načasování z důvodu vysokých teplot přes den
- Někteří běžci již mají v tomto termínu po jarní sezóně

(!) Tento termín považujeme v současné době jako nejpravděpodobnější.

Alternativní jarní termíny

Sobota 28. 3. 2015 / Neděle 29. 3. 2015

- + jednalo by se o úvodní závod sezóny pro mnoho závodníků (na který by měli motivaci se dlouhodobě připravovat, což by lehce dodalo na publicitě/prestiži)
- + počasí (což lze i v tomto případě zařadit i do (-), nicméně v březnu již mohou být ideální maratonské podmínky)
- + zaběhlý semestr (studenti/pedagogové), nízká konkurence dlouhých závodů a obecně kulturních a veřejných akcí
- Již zmiňované počasí, což je ovšem věc náhody (průměrná měsíční teplota mírně nižší než říjnová)
- (!!!) o týden později se obvykle koná Pražský půlmaraton (cca 10 000 běžců, největší běžecká akce v ČR)

Sobota 25. 4. 2015 / Neděle 26. 4. 2015

- + volný víkend z hlediska konkurenčních běžeckých akcí
- Týden před tím se koná půlmaraton v Pardubicích (MČR), a také nový Brněnský půlmaraton.

3. JEDNOTLIVÉ ZÁVODY

Společně s hlavním závodem – maratonem – jsou v rámci akce Brno 42,195 uvažovány také doprovodné běhy na kratší vzdálenost. Níže jsou jednotlivé závody rozepsány, je uveden přibližný počet závodníků, vypsané kategorie a také ceny startovného pro daný závod.

3.1. Maratonský běh

- Celková vzdálenost 42,195 km
- Jednotlivci celkem: 2 500 závodníků
- Kategorie muži
 - M39 (muži < 40 let),
 - M49 (muži < 50 let),
 - M59 (muži < 60 let),
 - M60+ (muži starší 60 let)
- Kategorie ženy
 - Z39 (ženy < 40 let),
 - Z49 (ženy < 50 let),
 - Z59 (ženy < 60 let),
 - Z60+ (ženy starší 60 let)
- Speciální kategorie „Nejrychlejší student/studentka Brna“ (účastní se studenti s potvrzením o studiu, Muž/Žena)
- Speciální kategorie „Nejrychlejší pedagog Brna“ (Muž, Žena)

MARATON	6-3 MĚSÍCE PŘED STARTEM	3-1 MĚSÍCE PŘED STARTEM	1 MĚSÍC - DEN STARTU
JEDNOTLIVCI	750 Kč	900 Kč	1 200 Kč

Tabulka 1: Startovné pro maraton

- Studenti a pedagogové, kteří se prokáží potvrzením o studiu či platným průkazem ISIC/ITIC budou mít slevu ze startovného 25 %.

3.2. Štafetový závod

- celková vzdálenost je také 42,195 km, ovšem ve 4-členném týmu běží první 3 závodníci 10 km a poslední 12,195 km
- 80 týmů, tj. 80 x 4 závodníci = 320 závodníků
- Štafetové kategorie
 - firemní
 - studentské
 - akademické/pedagogické
 - hobby

ŠTAFETA	6-3 MĚSÍCE PŘED STARTEM	3-1 MĚSÍCE PŘED STARTEM	1 MĚSÍC - DEN STARTU
FIREMNÍ	2 500 Kč	3 500 Kč	4 000 Kč
HOBBY	2 000 Kč	2 500 Kč	3 000 Kč
STUDENTI	1 500 Kč	2 000 Kč	2 500 Kč
PEDAGOGOVÉ	1 500 Kč	2 000 Kč	2 500 Kč

Tabulka 2: Startovné pro štafetový závod

3.3. Půlmaraton

- celková vzdálenost 21,095 km
- Jednotlivci celkem: 800 závodníků
- Kategorie u maratonského běhu a u půlmaratonu jsou totožné.

PŮLMARATON	6-3 MĚSÍCE PŘED STARTEM	3-1 MĚSÍCE PŘED STARTEM	1 MĚSÍC - DEN STARTU
JEDNOTLIVCI	450 Kč	650 Kč	800 Kč

Tabulka 3: Startovné pro půlmaraton

3.4. Doprovodné závody

- Lidový běh 2-5 km: 200
- Běh rodičů s dětmi: 100
- Kategorie: Lidový běh je doprovodný závod v centru Brna v rozsahu 2-5 km pro fanoušky a blízké závodníků, popřípadě starší děti. Běh rodičů s dětmi je závod v rozsahu stovek metrů. Zde není nutné vypisovat kategorie.
- Startovné pro Lidový běh předem (v intervalu do týdne před konáním akce): 100 Kč, startovné na místě v den konání: 200 Kč
- Běh rodičů s dětmi: zdarma

Odhadovaný počet startujících v hlavních závodech: $2\,500 + 320 + 800 = 3\,620$ závodníků. Celkový počet závodníků včetně doprovodných programů: 3 920 závodníků. Počet běžců je možné zaokrouhlit na 4 000, nicméně na závodníky v doprovodných závodech nebudou zdaleka takové náklady jako na startující v hlavních závodech. Lidové běhy se často běhají zdarma, ale bez startovního balíčku a méně hodnotných cen.

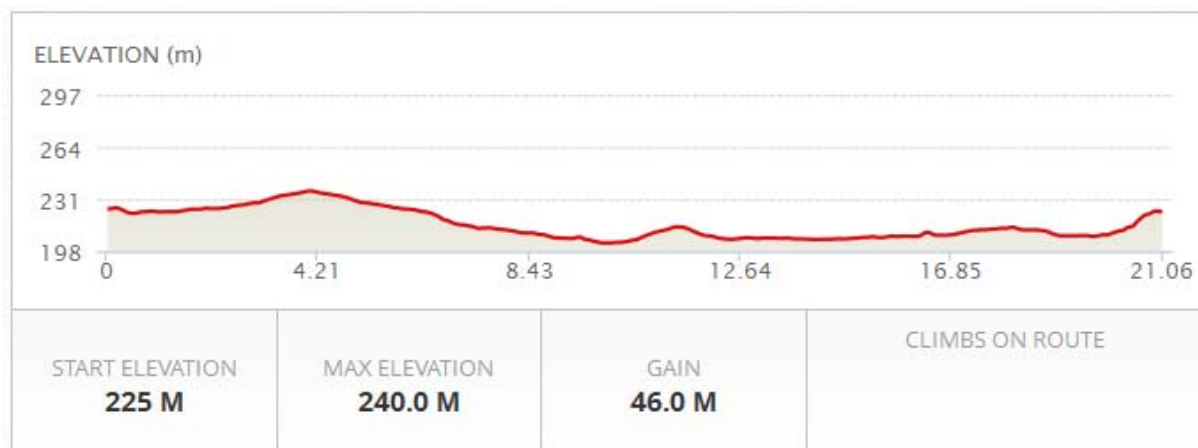
4. POPIS A PROFIL TRATI

Trasa maratonského běhu, je navržena tak, aby běžce provázela po nejzajímavějších místech v Brně. Dále byl také kladen důraz na rychlost trati - v rámci brněnských možností jsme trasu optimalizovali tak, aby se na ní nacházelo minimum kopců. Výsledný profil trati naznačuje, že se jedná o rychlou trať, na které bude možno zaběhnout opravdu kvalitní časy. Posledním kritériem při tvoření trati byla bezesporu zátěž na brněnskou hromadnou dopravu. V tomto směru jsme se snažili minimalizovat nutné uzavírky.



Obrázek 2: Trať hlavního závodu

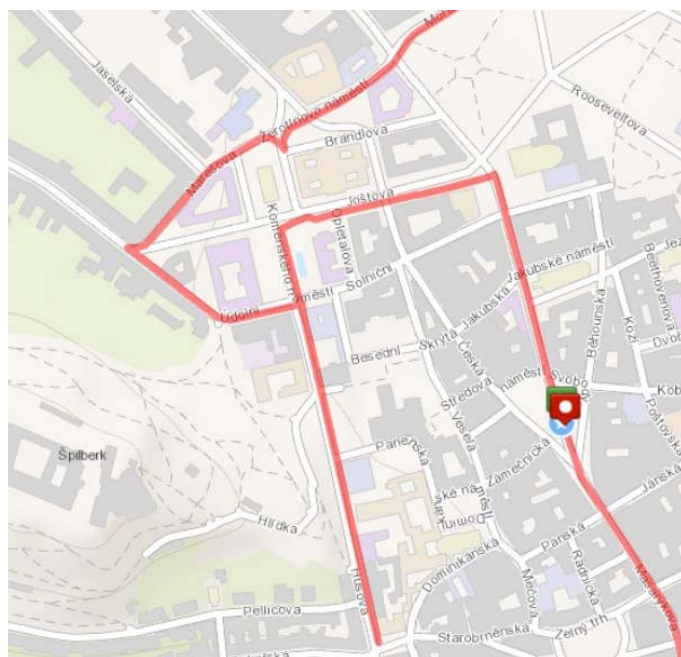
Trať maratону je dvoukolová (tj. 2 x 21,095 km). Okruh je znázorněn na Obrázek 2, přičemž možností změny v druhém okruhu je odbočka po Joštově na Husovu a zpět. S ohledem na dopravní situaci ovšem tato změna bude ještě diskutována s příslušnou institucí. Na Obrázek 3 je znázorněn profil trasy v prvním uvažovaném okruhu.



Obrázek 3: Profil trasy - 1. okruh

4.1. Popis trasy podle ulic

Start: Náměstí Svobody – **Rašínova – Milady Horákové – Lidická – Štefánikova – Palackého třída (až po otočku u Semilassa)** – Palackého třída – Štefánikova – Pionýrská – Drobného – Náměstí 28. října – Příkop – Bratislavská – Koliště – Nádražní – Nové sady – Renneská třída – Gallašova – Vídeňská – Poříčí – Bauerova – areál BVV – Hlinky – Mendelovo náměstí – Úvoz – Pekařská – Anenská – Kopečná – Nádražní – Masarykova – Cíl: Náměstí Svobody (červeným tučným písmem vyznačena část trasy zahrnující „otočku“).



Obrázek 4: Odbočka na Husovu - 2. okruh

Na ulici Husova by v této variantě byla „otočka“ a přes Komenského náměstí by se běžci vrátili zpět na trasu 1. okruhu a dále pokračovali v druhém okruhu po identické trase.

4.2. Předávková místa

V rámci maratonu se uskuteční také vložený závod štafet (viz seznam závodů strana 23). Štafety budou čtyřčlenné, přičemž první tři členové štafety absolvují 10 km a poslední člen štafety absolvuje 12,195 km. V rámci štafetových soutěží bude nutné zajistit regulérní předávková místa na trati. Ty budou vždy po deseti kilometrech, tedy na metách 10 km, 20 km a 30 km.

Předávkové místo musí mít označený začátek a konec předávkového území jasně viditelnou čarou o šířce 50 mm, a to vždy 10 m na obě strany od konce daného úseku. Na každé předávce musí být dostatečný počet úsekových rozhodčích, kteří dohlížejí na dodržování pravidel předávky. Pro lepší koordinaci předávek většího počtu štafet doporučujeme každé předávkové území vybavit IT s průběžnými mezičasy jednotlivých závodníků.

Podle našich odhadů bude na každé předávce potřeba 1 rozhodčí a 3-4 dobrovolníci v závislosti na počtu přihlášených štafet. Z hlediska materiálu bude třeba označení předávkového území (páska) a tabulí nebo PC s průběžnými výsledky.

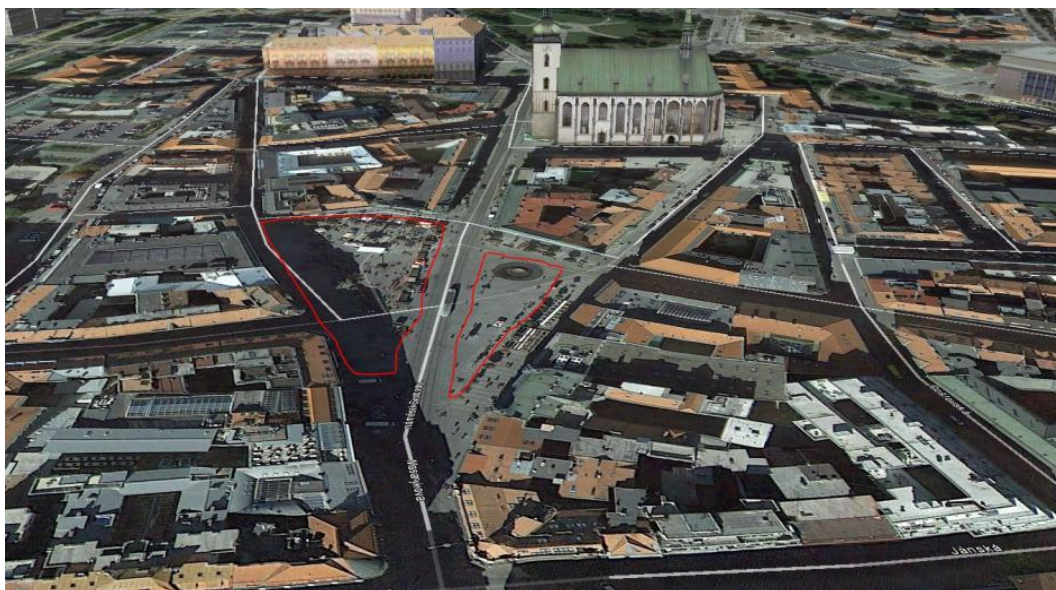
Rozmístění a přibližný popis umístění předávkových míst pro projekt Brno 42,195 je následující:

- předávka: 10. km – ul. Nádražní, před hlavním nádražím,
- předávka: 20. km – ul. Kopečná, před parkovacím domem,
- předávka: 30. km – ul. Koliště, Dům umění MB.

4.3. Občerstvovací stanice

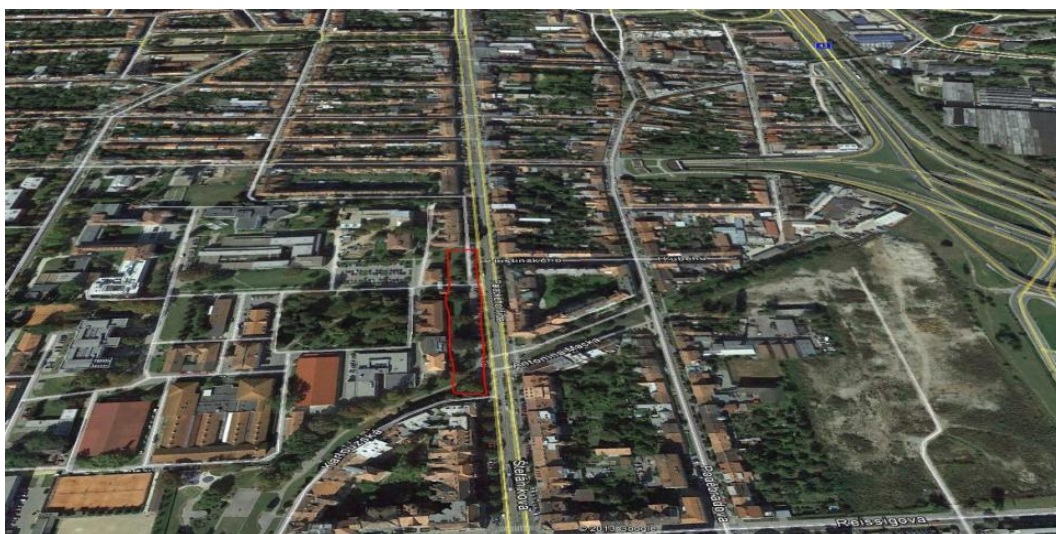
Občerstvovací stanice budou umístěny cca každých 5 kilometrů společně se stánky první pomoci a WC. V ideálním případě bude vždy vše zhruba v jedné oblasti. Díky téměř stejné trase v obou kolech, budou stačit celkem čtyři občerstvovací stanice, které budou nabízet kelímky (30 000 ks) s vodou (10 000 litrů) a iontovými nápoji, banány (3 250 kg) a pomeranče. V závorce jsou hrubé odhady, dle jiných běžeckých akcí podobného rozsahu. V případě potřeby osvěžovacích stanic (v případě konání akce v letním termínu) bude nutné občerstvovací stanice doplnit také o stanice „osvěžovací“ ve vzdálenostech cca 2,5 km od stanic občerstvovacích. Tyto osvěžovací stanice by na rozdíl od občerstvovacích nabízely pouze vodu a navlhčené houby na osvěžení běžců. Odhadujeme přibližně 10 dobrovolníků, kteří budou zajišťovat doplňování surovin a podávání kelímků běžcům na každé stanici.

První občerstvovací stanice bude umístěna v místě Start a Cíl na náměstí Svobody, jak lze vidět na Obrázek 5: První občerstvovací stanice.



Obrázek 5: První občerstvovací stanice

Druhá občerstvovací stanice bude na Palackého třídě, zhruba v okolí „otočky“. Umístění je navrženo před Veterinární a farmaceutickou univerzitou v Brně.



Obrázek 6: Druhá občerstvovací stanice

Třetí občerstvovací stanice bude umístěna za zastávkou Nové sady kousek od ulic Kopečná, Hybešova a Nové sady. Bude společná pro 10. a 20. kilometr, tudíž bude potřeba více pracovníků.



Obrázek 7: Třetí občerstvovací stanice

Čtvrtá občerstvovací stanice bude umístěna před pavilonem A na Brněnském výstavišti. Zde je velká variabilita prostoru k využití.



Obrázek 8: Čtvrtá občerstvovací stanice

4.4. Kritické body na trase

Zvolená trasa maratonu byla tvořena mimo jiné také s ohledem na dostupnost případných náhradních linek městské hromadné dopravy. V závislosti na zvolené trase se v centru města objeví z pohledu dopravní dostupnosti několik „kritických“ bodů. V této části dokumentu přinášíme seznam těchto bodů, u některých z nich rovnou i s navrhovaným řešením náhradní dopravy.

Za hlavní kritické dopravní uzly považujeme:

- **střed města (Náměstí Svobody, Česká, Joštova)**

Centrum města bude nutné v rámci této akce celkově uzavřít. Blokována tak bude bezesporu trasa tramvajové linky 4 vedoucí přes Náměstí Svobody. Naopak téměř bez uzavření bude možné počítat s autobusovými linkami končícími na zastávce Česká u Ústavního soudu. Ty budou omezeny pouze na koncovou zastávku. Zároveň autobusová zastávka Česká nebude muset být uzavřena.

- **křižovatka na Pionýrské u Lužáneckého parku (autobusové linky 25, 26)**

Tato křižovatka je poměrně důležitým uzlem pro autobusové linky 25 a 26, které je možné zachovat v provozu. Tyto linky navrhuje odklonit u zastávky Lipová přes Žlutý Kopec. Tímto tahem se linky vyhnou Mendlovu náměstí, které pro autobusy bude zavřeno a napojí se zpět na „svoji“ linku ještě před zastávkou Úvoz. Křižovatku na Pionýrské ovšem mohou tyto autobusy objet Kounicova a skrz Královecpolský tunel a ulici Sportovní se dostat zpátky na svoji trasu k zastávce u Zimního stadionu.

- **Mendlovo náměstí**
- **Moravské náměstí**
- **oblast Hlavního nádraží a ulice Koliště**

4.5. Vztah trasy s pravidly IAAF

Z pravidel IAAF pro pořádání maratonských závodů je pro náš projekt důležité následující:

Pozn. 4 : *Doporučuje se, aby u silničních tratí standardní délky výškové převýšení cíle oproti místu startu nebylo větší než 1 : 1000, tj. 1 m na 1 km. Podmínky pro uznání rekordu jsou uvedeny v P260.28.c).*

(pravidlo P240.3 o čestných závodech)

P260.28 říká toto:

Světové rekordy na silnici

c) Výškový pokles mezi startem a cílem nesmí být větší než 1 m na 1 km tratě.

Z uvedeného jasně vyplývá, že s označením závodů jako „maraton“ by problém být neměl, s tím, že na námi navrhované trati by se neuznávaly světové rekordy, které by případně byly na trati zaběhnuté.

Známka/označení (label) závodů

Co se týká označení závodů známkou, ať už zlatou, stříbrnou nebo bronzovou, při udělování nehraje roli ani tak charakter tratě, jako spíše naplnění určitých stanovených sportovních a organizačních podmínek. V následující části popíšeme ty hlavní podmínky, jejichž splnění je nutné pro získání dané známky IAAF.

4.6. Podmínky nutné k udělení labelů

1. Závodníci (účast elitních běžců)

Podmínkou je účast tzv. „international elite field“, které se výkonem liší v závislosti na konkrétní známce. Relevantní časy musí být dosaženy nanejvýš 36 měsíců před konáním maratonu, záznam zveřejňuje IAAF.

Zlatá známka

- 5 mužů a 5 žen splňujících časové podmínky¹ (nižší), kteří musí zastupovat alespoň 5 různých národností
- časy:
 - Maraton: muži: 2:10:30 a ženy: 2:28:00;
 - Půlmaraton: muži: 1:01:30 a ženy: 1:11:00;
 - 10 km: muži: 28:10 a ženy: 32:10.

Stříbrná známka

- 5 mužů a 5 žen splňujících časové podmínky² (nižší), kteří musí zastupovat alespoň 5 různých národností
- časy:
 - Maraton: muži: 2:12:00 a ženy: 2:32:00;
 - Půlmaraton: muži: 1:02:30 a ženy: 1:12:00;
 - 10 km: muži: 28:40 a ženy: 32:50.

Bronzová známka

- 5 mužů a 5 žen splňujících časové podmínky³ (nižší), kteří musí zastupovat alespoň 4 různé národnosti
- časy:
 - Maraton: muži: 2:16:00 a ženy: 2:38:00;
 - Půlmaraton: muži: 1:04:00 a ženy: 1:15:00;
 - 10 km: muži: 29:30 a ženy: 37:00.

2. Dopingové kontroly

- Minimální počet dopingových kontrol:
 - Zlatá známka: 12 pro smíšené závody (6 muži, 6 ženy), 6 pro závody každého pohlaví
 - Stříbrná známka: 6 (3+3), případně 3
 - Bronzová známka: 4 (2+2), případně 2

¹ Případné umístění na prvních dvaceti místech na IAAF Mistrovstvích světa, Světovém šampionátu v půlmaratonu nebo na Olympijském maratonu

² Případné umístění na prvních dvaceti místech na IAAF Mistrovstvích světa, Světovém šampionátu v půlmaratonu nebo na Olympijském maratonu

³ Případné umístění na prvních dvaceti místech na IAAF Mistrovstvích světa, Světovém šampionátu v půlmaratonu nebo na Olympijském maratonu

- Analýza vzorků v laboratořích s WADA akreditací

3. Časomíra

- Plně elektronické měření času

4. Video obrazovka

- Všechny závody se zlatou známkou musí mít velkoplošnou obrazovku.

5. Média

Zlatá známka

Mediální centrum	<i>Commentator Information System</i> nebo TV monitory + širokopásmové připojení na internet v areálu pro média
Výsledkový servis	Individuální doručení výsledků (papír) pro top 20 nejlepších (muži a ženy)
Internet/web	Internetová stránka se startovními listinami a výsledky v jazyku dané země a v angličtině
Tiskové konference	Minimálně 3 před a 3 po události

Stříbrná známka

Mediální centrum	TV monitory a připojení na internet v areálu pro média
Výsledkový servis	Individuální doručení výsledků (papír) pro top 20 nejlepších (muži a ženy)
Internet/web	Internetová stránka se startovními listinami a výsledky v jazyku dané země a v angličtině
Tiskové konference	Minimálně 1 před a 1 po události

Bronzová známka

Mediální centrum	Vyhrazený areál pro média s připojením na internet všude tam, kde to je možné
Výsledkový servis	Individuální doručení výsledků (papír) pro top 20 nejlepších (muži a ženy)
Internet/web	Internetová stránka v jazyku dané země a v angličtině
Tiskové konference	Minimálně jedna (před nebo po konání akce)

6. Vysílací pokrytí

- Co nejširší, jaké je možné (dvouhodinové vysílání závodů (maraton))

Zlatá známka

- Dokumentace celého trvání závodů v alespoň 5 různých zemích

Stříbrná známka

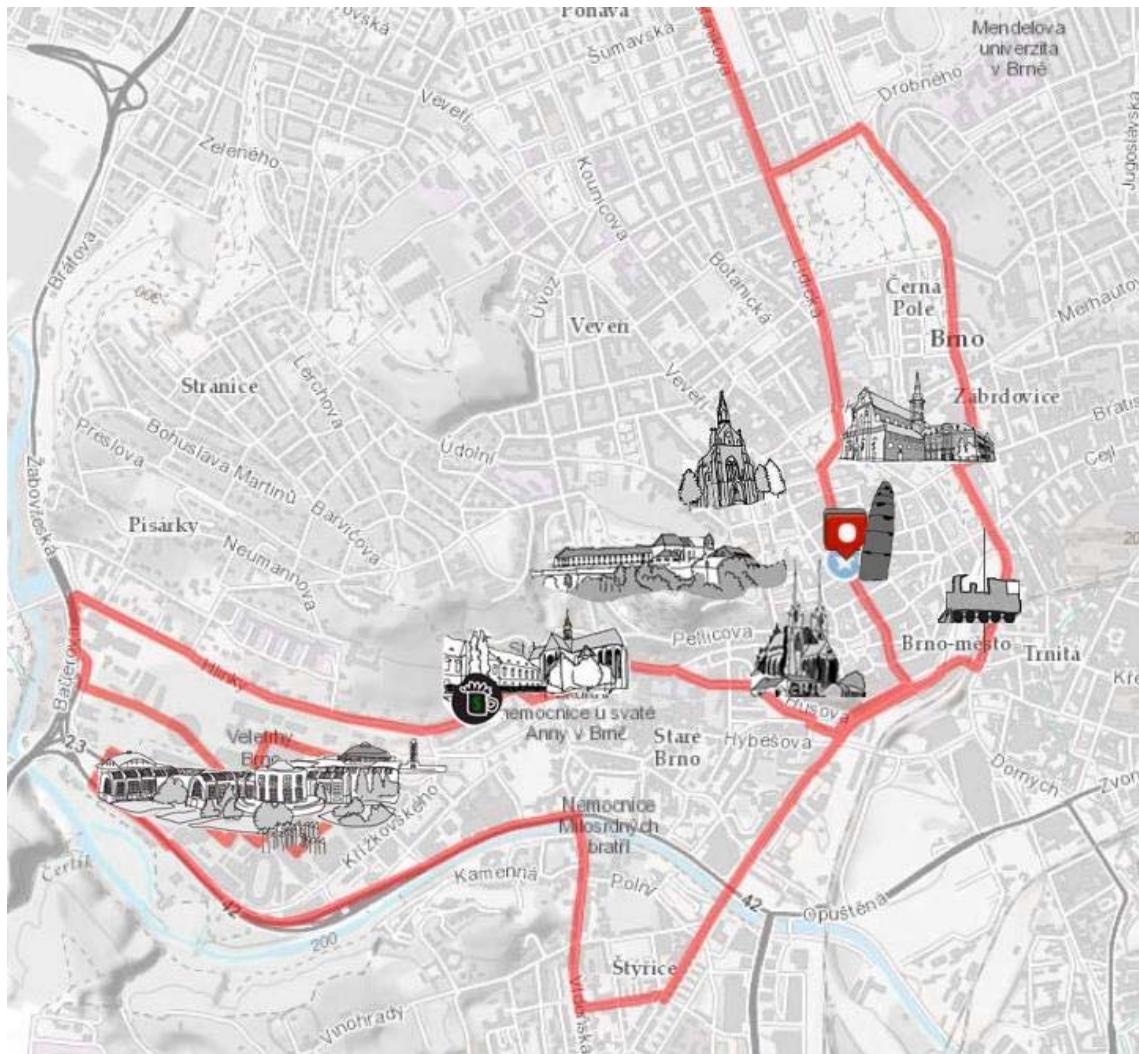
- Dokumentace celého závodů na národních TV kanálech

Bronzová známka

- Dostupnost sestřihu pro národní TV kanál, kde je to možné

5. PRŮVODCE ZAJÍMAVOSTMI NA TRATI

V této kapitole bychom rádi představili jednotlivé zajímavosti Brna, které na běžce na trati čekají.



Obrázek 9: Znázornění zajímavostí na trati

5.1. Náměstí Svobody

Náměstí Svobody je nejvýznamnějším náměstím v Brně. Nachází se přímo v centru historického jádra města. Na jeho severním kraji se nachází Morový sloup. Novou dominantou náměstí je brněnský orloj, vyrobený z žuly. Na náměstí se mísí moderní, funkcionalistická a historická architektura. Náměstí Svobody je ideálním místem pro centrum závodu, s dostatečně rozvinutou infrastrukturou a místem pro případný start a doběh závodu.



5.2. Moravské náměstí

V nejjižnější části Moravského náměstí se nachází Kostel Zvěstování Panny Marie a svatého Tomáše apoštola s přílehlou budovou někdejšího Místodržitelského paláce. Na východní straně náměstí se nachází monumentální pomník Vítězství Rudé armády nad fašismem sochaře tzv. Rudoarmějce.

5.3. Lužánecký park

Tento park je nejstarším městským parkem na území České republiky. Svůj název získal podle lužních lesů, které kdysi rostly na jeho území. Se svými úctyhodnými 20ha je zároveň i největším městským parkem v Brně.



5.4. Hlavní nádraží

Brněnské hlavní nádraží je v provozu již od roku 1839 a řadí se tak k nejstarším v České republice. Do nádraží, kterým prochází trasa prvního železničního koridoru, jsou zaústěny železniční tratě celkově ze sedmi směrů.



5.5. AZ Tower

Po dokončení v roce 2013 se AZ Tower stala nejvyšší výškovou budovou v Česku s 30 podlažími a výškou 111 m.

5.6. Brněnské výstaviště

Brněnské výstaviště je nejvýznamnější český výstavní areál, jehož historie se datuje do roku 1928. Svým tvarem nejvýraznější je pavilon Z se samonosnou ocelovou kupolí o průměru 122 m. V dnešní době se na brněnském výstavišti koná průměrně 40 výstavních akcí do roka.



5.7. Mendlovo náměstí

Na náměstí se nachází Starobrněnský klášter a Bazilika Nanebevzetí Panny Marie v jeho blízkosti lze nalézt například pivovar Starobrnno. Náměstí je pojmenováno podle zakladatele genetiky, mnicha a opata zdejšího kláštera, Gregora Mendela.



5.8. Hrad Špilberk

Hrad byl založen kolem poloviny 13. století. Z předního královského hradu a sídla moravských markrabat se postupně stala mohutná barokní pevnost, nejtěžší vězení rakovské monarchie – proslulý „žalář národů“ – a vojenské kasárny. Dnes je sídlem Muzea města Brna a jedním z nejvýznamnějších brněnských kulturních center, v roce 1962 byl prohlášen národní kulturní památkou.



5.9. Komenského náměstí

Dominantou náměstí je Červený kostel, který byl postaven ve stylu severoněmecké gotiky v roce 1867. Kostel z červených režných cihel je v souladu s protestantskou tradicí v interiéru strohý a jednoduchý.



Nachází se zde nejvýznamnější justiční instituce Ústavní soud, která je situována v budově, ve které se nacházel Moravský zemský sněm. To byla dříve obdoba dnešní poslanecké sněmovny. Na Komenského náměstí se také nachází Janáčkova akademie múzických umění, Stará budova Lékařské fakulty a Filozofická fakulta MU. Podél navazující ulice Husovy se rozkládá park přiléhající ke Špilberku.

6. KOMUNIKACE SE SPRÁVNÍMI ORGÁNY

Komunikace se správními orgány je klíčovým bodem pro celou organizaci sportovní akce. Jestliže se projekt nepodaří schválit u těchto orgánů, je jakákoliv další činnost v oblasti organizace akce bezpředmětná. Rozhodující slovo má nejvyšší samosprávný orgán, nicméně k uskutečnění záměru je třeba i spolupráce s úřady jednotlivých dotčených městských částí. Je žádoucí získat záštitu, nejlépe od samotného primátora. Pro uspořádání akce je z pohledu organizátora třeba vyřešit tyto otázky:

- 1) Uzavírka cest a ulic, kterými závod povede
- 2) Dotace na akci z
 - a) Odboru školství mládeže a tělovýchovy (na sportovní akci)
 - b) Odboru kultury (na případný doprovodný program)
- 3) Zabezpečení Policií ČR/ Městskou policií
- 4) Tombola

Prvním krokem pořadatele, který již má konkrétní představu trati a závodu, by mělo být ustanovení sebe sama, tedy jakou formou bude komunikovat při přípravě závodu. Vhodným se jeví využití formy právnické osoby. Např. Brněnský půlmaraton pořádá občanské sdružení, Pražský mezinárodní maraton společnost s ručením omezením. Nový občanský zákoník, účinný od 1. 1. 2014 zná však jako korporaci již jen spolek. Nástupcem dosavadních obecně prospěšných společností bude tzv. ústav. Nově bude možné získat status veřejné prospěšnosti, díky němuž získá právnická osoba výhody (například daňové úlevy), ale také další zákonem stanovené povinnosti. V souladu s nově schváleným zákonem o veřejných rejstřících bude od nového roku k vedení rejstříku spolků pověřen příslušný krajský soud podle sídla spolku. Podrobnosti stanovuje zákon č. 89/2012 Sb., občanský zákoník a zákon č. 304/2013 Sb., o veřejných rejstřících právnických a fyzických osob.

6.1. Uzavírka cest a ulic

Dle bodu č. 9 manuálu Uzavírka silnice nebo místní komunikace zveřejněného na internetových stránkách Magistrátu města Brna (dále jen MMB), Odboru dopravy, se tato životní situace řeší dle typu komunikace. Pokud se jedná o silnice II., III. třídy a místní komunikace dopravně významné (zejména s vedením MHD), řeší věc Odbor dopravy MMB. Pokud se jedná o místní komunikace, je nutné kontaktovat úřad příslušné městské části dle trasy závodu. Je tedy nezbytné vytvořit seznam dotčených ulic a dále jednat dle výše zmíněného postupu. U každého úřadu se podává Žádost o povolení uzavírky dle § 24 zákona č. 13/1997 Sb., o pozemních komunikacích a Žádost o povolení zvláštního užívání komunikace v souladu s § 25 odst. 6 písm. e) tamtéž. Každou z těchto žádostí je třeba doplnit o určené dokumenty (viz znění žádostí), z čehož plyne, že tyto je třeba začít řešit přednostně. Za povolení zvláštního užívání komunikace je nutno zaplatit správní poplatky dle doby trvání na MMB a MČ Brno-střed 100 Kč (do 10 dnů trvání, položka 36 přílohy zákona č. 634/2004 Sb., o správních poplatcích).

Přestože téměř celá trasa závodu vede na území městské části Brno-střed, na většině ulic trasy závodu vede MHD, tudíž v této věci bude nutné kontaktovat MMB (náměstí Svobody, Rašínova, Milady Horákové, Moravské náměstí, Lidická, Štefánikova, Palackého třída, Pionýrská, Drobného, náměstí 28. října, Příkop, Bratislavská, Koliště, Nádražní, Nové sady, Renneská třída, Vídeňská, Poříčí, Bauerova, Hlinky, Mendelovo náměstí, Úvoz, Pekařská, Masarykova, Joštova, Husova, Údolní, Žerotínovo náměstí). Ohledně ulic Gallašova, Anenská, Kopečná, Marešova je nutné kontaktovat úřad

MČ Brno-střed. Ulice Štefánikova, Palackého třída a Pionýrská spadají do územního vymezení MČ Královo pole, avšak kvůli jejich významnosti a vedení MHD budou zahrnuty již v žádosti pro MMB.

Žádost o povolení uzavírky Žádost o povolení zvláštního užívání komunikace	Magistrát města Brna Odbor dopravy, Kounicova 67, III. patro, podle městských částí viz informativní tabule Ing. Dušan Kotisa, kotisa.dusan@brno.cz, tel. 542 174 207 Brno-střed Odbor obchodu, dopravy a služeb, Dominikánská 2 Anežka Christovová tel. 542 526 172
---	---

Lhůta pro vyřízení složitějších případů na Odboru dopravy MMB je až 60 dní dle správního řádu. Proti rozhodnutí je na OD MMB možným opravným prostředkem odvolání, který se podává do 15 dnů ode dne jeho doručení na OD a rozhoduje o něm Krajský úřad JmK.

Před podáním žádostí o povolení uzavírky komunikace a zvláštního užívání je nutné vyřídit si materiály, které se musí připojit k žádosti.

- stanovení dopravního značení včetně návrhu objížďky (tj. situační náčrt dopravního značení potvrzený provozním oddělením Odboru dopravy Magistrátu města Brna a Dopravním inspektorátem Policie ČR)

Tuto dokumentaci vypracuje na návrh pořadatele společnost, která tak koná v rámci své podnikatelské činnosti, neboť bude zapotřebí zpracování dopravním odborníkem. Tyto společnosti většinou nabízí i komunikaci s Policií ČR, MMB nebo rovnou kompletní servis. Za potvrzení od Dopravního inspektorátu se nevyměruje žádný správní poplatek. Označení zabezpečuje žadatel o uzavírku a objížďku na svůj náklad a odpovídá za jeho stav po dobu trvání uzavírky a objížďky.

Potvrzení značení od DI Policie ČR	Specializované pracoviště dopravního inženýrství Brno-město , Kounicova 24, krpb.osdp.ding.podatelna@pcr.cz por. Bc. Michal Kolínský tel. 974 623 283 por. Bc. Tomáš Kudlička, Dis. tel. 974 623 282
---	--

- vyjádření správce –akciové společnosti Brněnské komunikace

Za vyhotovení tohoto stanoviska se nevyměruje žádný poplatek.

Vyjádření správce komunikací Souhlas se ZUK	Brněnské komunikace, a.s. , Renneská třída 787/1a Středisko správy komunikací Ing. Iva Frýzová, fryzova@bkom.cz, tel. 532 144 288
--	--

- vyjádření Dopravního podniku města Brna, pokud se jedná o vozovku s provozem MHD a jeho souhlas se zajištěním změny licence pro provoz

Za toto vyjádření se nevyměruje žádný poplatek. Pokud se ovšem akce uskuteční a dojde k omezení provozu, od pořadatele se očekává spoluúčast na hrazení vzniknuvších nákladů na náhradní spoje a s tím spojené výdaje, v závislosti na velikosti omezení (rozuměj např. nutné zajížďky spojů MHD).

V rámci komunikace s Dopravním podnikem města Brna je pro potřeby závodu žádoucí se pokusit vyjednat dopravu zdarma pro závodníky (závodníci obdrží rozlišovací prostředek) a možný svoz závodníků z míst předávky štafety.

Vyjádření DPMB	Dopravní podnik města Brna, a.s., Hlinky 151 dpmb@dpmb.cz, tel. 543 171 111
-----------------------	---

- aktuální výpis z obchodního rejstříku nebo živnostenský list

- souhlas Krajské hygienické stanice v Brně

K žádosti o povolení zvláštního užívání komunikace je dle MČ Brno-střed třeba mimo jiné připojit souhlas Krajské hygienické stanice v případě konání kulturních akcí s reprodukovanou hudbou a slovem.

Souhlas KHS	Krajská hygienická stanice JmK se sídlem v Brně Jeřábkova 4, Odbor hygieny obecné a komunální Ing. Miroslav Staněk, miroslav.stanek@khsbrno.cz, tel. 545 113 035 MUDr. Jana Derková, jana.derkova@khsbrno.cz, tel. 545 113 019
--------------------	--

Dále je nezbytné splnit oznamovací povinnost dle obecně závazné vyhlášky statutárního města Brna č. 20/2009 (o stanovení podmínek pro pořádání, průběh a ukončení veřejnosti přístupných sportovních a kulturních podniků, k zajištění veřejného pořádku) vůči místně příslušnému úřadu dotčené městské části (tzv. Oznámení o pořádání veřejnosti přístupných akcí). Pokud bude nutné pro potřeby závodu využít a zabrat veřejné prostranství, je zde oznamovací povinnost skrze tzv. Přihlášení k záboru veřejného prostranství, kterým se pořadatel přihlašuje k místnímu poplatku za užívání veřejného prostranství dle obecně závazné vyhlášky statutárního města Brna č. 22/2010 (o místních poplatcích). Před započítáním užívání veřejného prostranství je třeba splnit oznamovací povinnost u správce poplatku (úřad příslušné městské části). Možné osvobození od poplatku zakotvuje článek 15 vyhlášky. Poplatek stanovuje příloha č. 4 vyhlášky (pro MČ Brno-střed je to 10 Kč/m²/den). Tato vyhláška však byla změněna vyhláškou č. 20/2011, která má již vlastní sloupec Pořádání kulturních a sportovních akcí, dle kterého MČ Brno-střed nevyměřuje žádný poplatek.

Oznámení o pořádání veřejnosti přístupných sportovních a kulturních podniků	Brno-střed Odbor obchodu, dopravy a služeb, Dominikánská 2 Bc. Alena Hejmaličková tel. 542 526 178
Přihlášení (oznamovací povinnost) k záboru veřejného prostranství	

Předpokládané výdaje:

- 2x100 Kč (žádost o povolení zvláštního užívání komunikace)
- odměna za zpracování dokumentace dopravního značení
- spoluúčast na nutných výdajích spojených s objížděkami vozidel DPMB

6.2. Dotace na akci z Odboru školství mládeže a tělovýchovy

Prostředky pro organizaci závodu lze získat také z rozpočtu Magistrátu města Brna. Na jednorázovou sportovní akci se vztahuje dotace typu B (na zabezpečení celoroční činnosti, provozní náklady nebo tělovýchovné a sportovní akce). Žádost o dotaci je nutné podat v termínu pro podávání žádostí, tj. od 15. 9. do 31. 10. příslušného kalendářního roku na aktivity v následujícím kalendářním roce. Žádost o dotaci lze podat i později, nicméně nebude zařazena do prvního kola, kde se rozdávají největší finanční prostředky. Pro podobné případy, kdy se žádost podá až později, je v rozpočtu vyšetřena určitá částka, nicméně není jisté, že v druhém kole, potažmo mimo výběrová kola obdrží z rozpočtu města pořadatel vůbec něco. Ve hře je možnost využití bodu 13 Zásad pro poskytování dotací „výjimku z termínu tvoří žádosti na zabezpečení akcí, nad kterými některý z představitelů města převzal záštitu“

Je možné zažádat i u Krajského úřadu a snad i na MŠMT. Pokud pořadatel obdrží prostředky z více zdrojů, je nutné dodržet konkrétní stanovený a schválený účel poskytnuté dotace v dané smlouvě a striktně od sebe oddělit výdaje z jednotlivých dotací tak, aby bylo možné vyúčtování a dotace se vzájemně nekryly.

Žádost o dotaci	Brno-střed Oddělení kanceláře starosty a vnějších vztahů, Dominikánská 2 Olga Kučerová, tel. 542 526 318 Magistrát města Brna Odbor školství mládeže a tělovýchovy, Dominikánské nám. 3 Mgr. Běla Fikesová, fikesova.bela@brno.cz, tel. 542 172 112 Krajský úřad JmK Odbor školství, Cejl 73 Bc. Zdeněk Beneš, benes.zdenek@kr-jihomoravsky.cz, tel. 541 658 304 MŠMT Oddělení administrace dotací a kontroly Bc. Jana Žampachová, jana.zampachova@msmt.cz, tel.: 234 811 809
------------------------	--

Dle formy právnické osoby nutno připojit výpis z rejstříku či zřizovací listiny, čestné prohlášení, finanční rozvahu projektu, kopii daňového přiznání s razítkem FÚ a kopii dokladu o zřízení bankovního účtu.

6.3. Dotace na akci z Odboru kultury

Pokud se v rámci závodu uskuteční doprovodný kulturní program, je možné získat podporu z rozpočtu Magistrátu města Brna, ale i z rozpočtu příslušné městské části, na jejímž území se program koná. Podmínkou je podání žádosti v určeném termínu.

Žádost o dotaci	<p>Brno-střed Oddělení kanceláře starosty a vnějších vztahů, Dominikánská 2 Olga Kučerová, tel. 542 526 318</p> <p>Magistrát města Brna Odbor kultury, Dominikánské nám. 3 Mgr. Jaroslav Hamža, hamza.jaroslav@brno.cz, tel. 542 172 073</p> <p>Krajský úřad JmK Odbor kultury a památkové péče, Žerotínovo nám. 3 JUDr. Sylva Dohnálková, dohnalkova.sylva@kr-jihomoravsky.cz, tel. 541 652 333</p>
------------------------	---

6.4. Zabezpečení Policií ČR/Městskou policií

Dle § 24 odst. 5 písm. e) zákona č. 13/1997 Sb., o pozemních komunikacích, příslušný silniční správní úřad rozhodnutí o uzavírcce neprodleně oznámí příslušnému orgánu Policie České republiky. Pokud se jedná o akci místního rozsahu, není nutně nezbytné kontaktovat státní policii. Je však důležité, aby iniciativa vzešla od pořadatele poté, až Odbor dopravy MMB schválí uzavírky komunikací, a vyjednal si zabezpečení akce z jejich strany jak skrze uzavírky, tak i pro přítomnost policistů v místě konání akce.

Součinnost s policií	<p>Ředitelství MP Brno Štefánikova 112/43, podatelna@mpb.cz, tel. 541 124 111</p> <p>Revír Střed Křenová 288/4, tel. 543 566 343</p>
-----------------------------	--

6.5. Tombola

Jedná se o nepovinnou doplňkovou složku programu. Hlavními důvody pořádání tomboly jsou:

- peněžní příjem
- zvýšení atraktivity
- zpestření doprovodného programu
- reklamní prostor pro sponzory

Tombolu je možné uspořádat pouze s povolením příslušného správního orgánu (§ 4 odst. 1 zákona č. 202/1990 Sb., o loteriích a jiných podobných hrách). Za toto povolení se vyměřuje poplatek ve výši 5.000 Kč (položka 21 přílohy k zákonu č. 634/2004 Sb., o správních poplatcích), ale např. do konce roku 2013 je tento poplatek snížen rozhodnutím ministra financí zveřejněného ve Finančním zpravodaji č. 8/2012 na 500 Kč, je možné, že se tak stane i pro rok 2014. Žádost povoluje místně příslušný správní úřad, jde-li o tombolu s herní jistinou (počet losů x cena losu) do 50.000 Kč (jinak ministerstvo financí). Pokud herní jistina nepřesáhne 50.000 Kč, schvaluje podobu losů příslušný úřad městské části, jinak mohou být slosovány pouze losy vytištěné Státní tiskárnou cenin v Praze (ministerstvo stanoví výjimky). Slosování dle § 10 zákona o loteriích musí být veřejné. Pokud herní jistina přesáhne 50.000 Kč, je nutná přítomnost notáře a zástupce orgánu státního dozoru (pracovník

Úřadu MČ Brno-střed). Jestliže nepřesáhne 20.000 Kč, není zapotřebí ani zástupce orgánu státního dozoru.

Celková cena výher musí být v rozpětí 20%-50% herní jistiny. Pro potřeby tomboly je nutné stanovit loterního zástupce (bezúhonný), povolení lze vydat pouze pro právnickou osobu se sídlem na území ČR, předmětem výhry mohou být věci movité s vyloučením peněz, slosování musí být veřejné a provozovatel tomboly musí věnovat část výtěžku, nejméně 6 %, na veřejně prospěšné účely a do 90 dnů po vyúčtování hry doložit, že částka byla skutečně vynaložena na schválený veřejně prospěšný účel. Pokud proběhne pouze slosování vstupenek, jedná se také o tombolu.

Žádost o povolení tomboly	Brno-střed Odbor obchodu, dopravy a služeb, Dominikánská 2 Mgr. Iveta Maruščáková, tel. 542 526 194
----------------------------------	--

Dále je třeba k žádosti připojit:

- 1. Herní plán tomboly** (§ 42 zákona o loteriích)
Podrobně určuje podmínky hry, stanoví pravděpodobnost výhry, podmínky dozoru, způsob kontroly, výši vkladu (cenu losu), výši herní jistiny, počet výher a jejich jednotlivou a úhrnnou cenu, způsob provedení slosování, způsob zveřejnění výher.
- 2. Doklad o bezúhonnosti**
Výpis (z evidence Rejstříku trestů, ne starší než 3 měsíce) osob, které mají u žadatele o povolení tomboly postavení statutárního orgánu nebo jsou jeho členy (§ 4a odst. 1 a 3 zákona o loteriích).
- 3. Doklad o bezúhonnosti**
Výpis (z evidence Rejstříku trestů, ne starší než 3 měsíce) loterního zástupce (§ 11 odst. 1 zákona o loteriích).
- 4. Seznam výher s uvedením jejich cen**
- 5. Vzor losu** (losy musí být očíslovány, označeny datem losování a opatřeny razítkem provozující organizace).

Věc	Podrobnosti	Stav
Právní forma pořadatele	Zákony č. 89/2012 Sb., 304/2013 Sb.	
Žádost o povolení uzavírky Žádost o povolení zvláštního užívání komunikace	Magistrát města Brna Odbor dopravy, Kounicova 67, III. patro, podle městských částí viz informativní tabule Ing. Dušan Kotisa, kotisa.dusan@brno.cz, tel. 542 174 207 Brno-střed Odbor obchodu, dopravy a služeb, Dominikánská 2 Anežka Christovová tel. 542 526 172	
	<i>Zaplacení správních poplatků za povolení ZUK (MMB, MČ Brno-střed)</i>	
	<i>Aktuální výpis z obchodního rejstříku nebo živnostenský list</i>	
Stanovení dopravního značení od smlouvané společnosti	Zhotovitel	

Potvrzení značení od DI Policie ČR	Specializované pracoviště dopravního inženýrství Brno-město , Kounicova 24, krpb.osdp.ding.podatelna@pcr.cz por. Bc. Michal Kolínský tel. 974 623 283 por. Bc. Tomáš Kudlička, Dis. tel. 974 623 282	
Vyjádření správce komunikací Souhlas se ZUK	Brněnské komunikace, a.s. , Renneská třída 787/1a Středisko správy komunikací Ing. Iva Frýzová, fryzova@bkom.cz, tel. 532 144 288	
Vyjádření DPMB	Dopravní podnik města Brna, a.s. , Hlinky 151 dpmb@dpmb.cz, tel. 543 171 111 <i>Vyjednání dopravy zdarma pro závodníky a soz z míst předávky štafety</i>	
Souhlas KHS	Krajská hygienická stanice JmK se sídlem v Brně Jeřábkova 4, Odbor hygieny obecné a komunální Ing. Miroslav Staněk, miroslav.stanek@khsbrno.cz, tel. 545 113 035 MUDr. Jana Derková, jana.derkova@khsbrno.cz, tel. 545 113 019	
Oznámení o pořádání veřejnosti přístupných sportovních a kulturních podniků Přihlášení (oznamovací povinnost) k záboru veřejného prostranství	Brno-střed Odbor obchodu, dopravy a služeb, Dominikánská 2 Bc. Alena Hejmaličková tel. 542 526 178	
Žádost o dotaci (sport)	Brno-střed Oddělení kanceláře starosty a vnějších vztahů, Dominikánská 2 Olga Kučerová, tel. 542 526 318 Magistrát města Brna Odbor školství mládeže a tělovýchovy, Dominikánské nám. 3 Mgr. Běla Fikesová, fikesova.bela@brno.cz, tel. 542 172 112 Krajský úřad JmK Odbor školství, Cejl 73 Bc. Zdeněk Beneš, benes.zdenek@kr-jihomoravsky.cz, tel. 541 658 304 MŠMT Oddělení administrace dotací a kontroly Bc. Jana Žampachová, jana.zampachova@msmt.cz, tel.: 234 811 809 <i>Výpis z rejstříku či zřizovací listiny</i> <i>čestné prohlášení</i> <i>finanční rozvaha projektu</i>	

	<i>kopie daňového přiznání s razítkem FÚ</i>	
	<i>kopie dokladu o zřízení bankovního účtu</i>	
Žádost o dotaci (kultura)	<p>Brno-střed Oddělení kanceláře starosty a vnějších vztahů, Dominikánská 2 Olga Kučerová, tel. 542 526 318</p> <p>Magistrát města Brna Odbor kultury, Dominikánské nám. 3 Mgr. Jaroslav Hamža, hamza.jaroslav@brno.cz, tel. 542 172 073</p> <p>Krajský úřad JmK Odbor kultury a památkové péče, Žerotínovo nám. 3 JUDr. Sylva Dohnálková, dohnalkova.sylva@kr-jihomoravsky.cz, tel. 541 652 333</p>	
Součinnost s policií	<p>Ředitelství MP Brno Štefánikova 112/43, podatelna@mpb.cz, tel. 541 124 111</p> <p>Revír Střed Křenová 288/4, tel. 543 566 343</p>	
Žádost o povolení tomboly	<p>Brno-střed Odbor obchodu, dopravy a služeb, Dominikánská 2 Mgr. Iveta Maruščáková, tel. 542 526 194</p>	
	<i>Herní plán tomboly</i>	
	<i>Doklad o bezúhonnosti</i>	
	<i>Doklad o bezúhonnosti loterního zástupce</i>	
	<i>Seznam výher s uvedením jejich cen</i>	
	<i>Vzor losu</i>	

Tabulka 4: Seznam potřebných dokumentů, povolení a realizační kroky

7. EXTERNÍ SLUŽBY

7.1. Zdravotní služba

Zdravotní službu je povinen zajistit organizátor akce. Náklady za zdravotní službu je potřeba zahrnout do celkových nákladů. Přítomnost odpovídajícího zdravotnického dozoru, popř. sanitek plánuje zdravotnické zařízení podle počtu účastníků a velikosti akce. Dále je uveden postup při zdravotnickém zabezpečení sportovních akcí, jak je připravila Česká společnost tělovýchovného lékařství.⁴

- Pořadatel je povinen zřídit na závodě stanoviště pro ošetření dle instrukcí zdravotnické služby a při větších akcích vyčlenit prostor pro ošetřovnu.
- Akce zabezpečuje zdravotnické zařízení na základě žádosti pořadatele, která musí obsahovat:
 - 1) termín konání akce
 - 2) charakter sportovní činnosti
 - 3) místo konání a rozsah území
 - 4) časový rozvrh
 - 5) počet závodníků a jejich věk
 - 6) předpokládaný počet diváků
 - 7) vyhrazené místo pro ošetřování (ošetřovna apod.)
 - 8) u „outdoorových“ aktivit předpokládané klimatické podmínky
 - 9) navrhovaný způsob transportu zraněných a nemocných účastníků
 - 10) spolupráce s dalšími složkami – hasiči, policie, apod.
 - 11) návrh výše a způsobu finanční úhrady – práce a materiálu
 - 12) jméno pořadatele, jméno zodpovědného pracovníka, s adresou, telefonem, mobilem, emailem.

Časový harmonogram

Před domluvou se zdravotnickým zařízením je nutné vědět počet závodníků, předpokládaný počet diváků a přibližný časový rozvrh akce. Teprve tehdy lze udělat předběžnou dohodu ohledně počtu zdravotníků, sanitek a ceně. Poté je potřeba podat žádost ovšem nejpozději 14 dní před konáním akce.

Potencionální poskytovatelé

ČESKÝ ČERVENÝ KŘÍŽ (ČČK) – OBLASTNÍ SPOLEK BRNO MĚSTO

- Nabídka služeb: <http://www.cck-brno.cz/kat-2-nabidka-zdravotnickych-sluzeb.html>
- Zajišťují zdravotnický dozor na sportovních a společenských akcích – instruktoři ČČK, zdravotní sestry i lékaři. Spolupracují s brněnskou záchrannou službou ZZS JmK. Cena jednoho zdravotníka je při zajištění běžného dozoru uvedena v Tabulce 1.

⁴Zdroj: <http://is.muni.cz/do/fsps/e-learning/kapitolysportmed/pages/12-zabezp-akce.html>, <http://www.cstl.cz/>

zdravotnický dozor	Kč/hod
1 zdravotník	150,-
1 lékař	300,-
1 sanitka	350,-

Tabulka 5: Ceník Českého červeného kříže (údaje z listopadu 2013)

ZDRAVOTNICKÁ ZÁCHRANNÁ SLUŽBA JIHOMORAVSKÉHO KRAJE (ZZS JmK)

- Objednání asistence přes formulář: <http://www.zzsjmek.cz/objednavka-asistence>
- Zajišťují zdravotnickou asistenci při sportovních akcích. Na základě předběžné dohody poskytují:
 - a) asistenci posádky rychlé lékařské pomoci (RLP)
 - b) asistenci posádky rychlé zdravotnické pomoci (RZP)
- Před provedením asistence je nutno složit zálohu ve výši předpokládaných nákladů, a to buď na účet, či v hotovosti do pokladny. Ceny za každou započatou hodinu činnosti jsou uvedeny v Tabulce 2. Navíc se účtuje za každý ujetý kilometr 50 Kč.

Rychlá lékařská pomoc	Kč/hod
1 lékař	970,-
1 střední zdravotnický pracovník	
1 řidič-záchranář	
Rychlá zdravotnická pomoc	Kč/hod
1 střední zdravotnický pracovník	450,-
1 řidič-záchranář	

Tabulka 6: Ceník Zdravotnické záchranné služby Jihomoravského kraje za rychlou pomoc (údaje z listopadu 2013)

7.2. Požární ochrana

Požární ochrana se řídí podle Nařízení Jihomoravského kraje ze dne 21. února 2013, které stanovuje podmínky k zabezpečení požární ochrany při akcích, kterých se zúčastňuje větší počet osob. Nařízení se týká také venkovních akcí na veřejném prostranství. Níže je uvedeno krátké shrnutí nařízení.

Pořadatelé sportovních akcí musí zajistit jak zdravotní tak i požární dozor. Hlavní povinnosti organizátora akce na úseku požární ochrany:

- formou příslušné dokumentace (požární řád, poplachové směrnice, evakuační plán, atd.) stanovit rozsah a způsob zabezpečení požární ochrany (§ 15 vyhlášky č. 246/2001 Sb.) včetně povinností a úkolů osob podílejících se na pořádání akce a osob účastnících se akce

- seznámit se stanovenými opatřeními k zabezpečení požární ochrany účastníky akce (např. formou tabulek), osoby podílející se na zabezpečení akce (pořadatelé, členové preventivních požárních hlídek, aj.) a účinkující
- zřídit preventivní požární hlídku (PPH) složenou zpravidla z velitele a dvou členů (vyžaduje-li to povaha akce – rozlehlost místa konání, počet účastníků, atd., zřizuje větší počet takových hlídek nebo hlídka/y o vyšším počtu členů), vymezit její stanoviště a úkoly ve vztahu k jejím konkrétním členům, zabezpečit funkční způsob komunikace mezi jejími členy v průběhu akce, popř. mezi vícero hlídkami a zajistit, aby činnost v PPH vykonávaly pouze osoby, které absolvovaly odbornou přípravu
 - je-li organizátorem akce fyzická osoba, pak povinnosti stanovené požární preventivní hlídce zabezpečí prostřednictvím potřebného počtu způsobilých pořadatelů starších 18 let
- zajišťovat kontrolu plnění stanovených podmínek požární bezpečnosti před akcí, v jejím průběhu a při jejím ukončení a odstraňovat zjištěné nedostatky; kontrola před akcí se děje jednak formou preventivních požárních prohlídek v objektu, kde se akce koná, které provádí odborně způsobilá osoba s příslušnou zkouškou, technik požární ochrany nebo preventista požární ochrany, a jednak těsně před akcí kontrolou provedenou ze strany členů PPH
 - stav únikových cest a východů
 - příjezdových komunikací a nástupní plochy pro hasičskou techniku
 - hydrantové skříně
 - rozmístění hasicích přístrojů atd.
 - uvedená kontrolní opatření se provádějí i v průběhu akce
- **nezahajovat akci v případě zjištění závažných nedostatků ohledně podmínek požární bezpečnosti**
- přerušit, popř. ukončit akci, pokud v jejím průběhu nastane situace vyvolávající bezprostřední nebezpečí vzniku požáru a k odstranění tohoto nebezpečí nestačí jiná opatření nebo pokud by v případě vzniku požáru byl ohrožen nebo znemožněn únik či záchrana osob nebo majetku, a organizačně zabezpečit provedení takového opatření
- vytvořit podmínky pro hašení požárů a záchranné práce:
 - vymezením prostoru pro příjezd a umístění mobilní požární techniky jednotek požární ochrany – i v případě akce konané ve venkovním shromažďovacím prostoru; musí být vyznačen zákaz parkování vozidel v místech, kde by bránila příjezdu požární techniky jednotek požární ochrany či východům z únikových cest nebo kde by znemožňovala použít odběrného místa požární vody
 - umístěním atrakcí (prodejní místa, stánky, ukázky služeb) tak, aby byl umožněn průjezd požární techniky a nedošlo k omezení přístupu k požárně bezpečnostním zařízením (např. požární hydranty) a k hlavním uzávěrům vody, plynu a k hlavnímu vypínači elektrické energie
 - rozmístěním a umístěním hasicích přístrojů v množství a druzích stanovenými právními předpisy,
- zabezpečit postup pro vyloučení fyzické osoby z účasti na akci v případě, že nedbá podmínek pro zjištění požární bezpečnosti akce, pokynů organizátora, pořadatele či preventivní požární hlídky týkající se požární bezpečnosti

- zajistit ze shromažďovacího prostoru v celém průběhu akce možnost bezpečného úniku všech osob z ohroženého prostoru
- zajistit viditelné označení uzávěrů médií a únikových cest, které musí být trvale udržovány volné, průchodné a přístupné.
- Obec nebo krajský úřad mohou rozhodnout o vyslovení nesouhlasu s konáním akce, není-li prokázáno zabezpečení podmínek požární ochrany stanovených předpisy o požární ochraně a citovaným nařízením kraje.

Splnění uvedených podmínek prokazuje vždy organizátor akce.

Časový harmonogram

Především je potřeba vědět přibližný počet návštěvníků a počet závodníků. Pak je možnost kontaktovat potencionální poskytovatele, což by v tomto případě byli vybrané Sborny dobrovolných hasičů (SDH). Kontaktovat by se měl vždy starosta SDH a to přibližně 4 měsíce před závodem. Domluva by se měla týkat počtu hasičů, který je ochotný poskytnout, a případné pomoci s organizací.

Potencionální poskytovatelé

SBORY DOBROVOLNÝCH HASIČŮ (SDH)

- V rámci různých školení mají členové SDH zdravotní přípravu. Před domluvou je potřeba vymyslet, co lze za spolupráci nabídnout (např. medializace, radost ze spolupráce s městem na velké sportovní akci)
- Zjistit, jestli by byli ochotní podílet se na organizaci závodu, tj. rozmístění zábran po trati, značení, apod. Seznam možných sborů, které můžeme oslovit je uveden v následující tabulce.

Dislokace JPO	Zřizovatel	Emailové spojení
SDH Brno - Bohunice	MČ Brno - Bohunice	sdh-bohunice@volný.cz
SDH Brno - Husovice	MČ Brno - Sever	sdh.husovice@seznam.cz
SDH Brno - Komín	MČ Brno - Komín	sdhbrno.komin@centrum.cz
SDH Brno - Obřany	MČ Brno - Maloměřice a Obřany	hasici.obrany@rzone.cz
SDH Brno - Slatina	MČ Brno - Slatina	starosta@mcslatina.cz
SDH Brno - Soběšice	MČ Brno - Sever	sdh.sobesice@volny.cz
SDH Brno - Židenice	MČ Brno - Židenice	sdhzidenice@seznam.cz
SDH Brno - Černovice	MČ Brno - Černovice	hrazdira.autodoprava@centrum.cz
SDH Brno - Jundrov	MČ Brno - Jundrov	info@jundrov.brno.cz
SDH Brno - Královo Pole	MČ Brno - Královo Pole	sdhkrpole@seznam.cz
SDH Brno - Starý Lískovec	MČ Brno - Starý Lískovec	sdhliskovec@seznam.cz

Tabulka 7: Potencionální poskytovatelé požární ochrany

8. ZÁVOD A ZÁLEŽITOSTI S NÍM SPOJENÉ

8.1. Organizace trati

Pro organizování trati je potřeba mít schváleny žádosti zmíněné v sekci 2.1 Uzavírka cest a silnic, kterými závod povede. Podání žádostí vyplývá ze zákona 13/1997 Sb. O pozemních komunikacích, konkrétně §24 a §25. Administrativní postup pro podávání žádostí a potřebných souhlasných stanovisek je popsán v kapitole Komunikace se správními orgány.

8.1.1. Zabezpečení trati

Při zabezpečení trati je nejdůležitější oplocení, na samotné vytvoření bežeckých koridorů slouží mobilní zábrany a pásy. Hlavně v prostorách startu/cíle a frekventovaných místech na trati mohou být umístěny zábrany ve formě reklamních banerů. Většina firem nabízí spolu s mobilními toaletami mobilní oplocení.⁵

Jejich ceny se pohybují od 20 Kč na den za zábranu. Podle trati je třeba určit body, do kterých budou zábrany dovezeny. V den konání závodu pak dobrovolníci nachystají zábrany pro zabezpečení volného průchodu běžců tratí. Celková finanční náročnost zabezpečení trati bude závislá na počtu objednaných mobilních zábran a jejich dopravy na místo určení. Tedy výsledná cena bude rovna: počet zábran * cca 20Kč + doprava. Tuto službu je potřebné mít sjednanou dopředu, samotné rozmístění proběhne až v den konání závodu, ovšem doprava na stanovené místo musí proběhnout o den dříve.

8.1.2. Značení trati

Podle pravidel Mezinárodní asociace atletických federací (IAAF) musí být označené kilometry na trase, přesněji označené místa kolik kilometrů zbývá do konce trasy. Tyto body tedy musí být vytyčené a označené mobilními značkami se zaokrouhleným počtem zbývajících kilometrů do cíle. Bude také potřeba zajistit přenosné dopravní značení, které bude informovat motoristy o zákazech v souvislosti s konáním závodu, které bude potřeba zajistit v souvislosti s administrací uzávěrek cest společně se státní správou.

8.1.3. Občerstvovací a osvěžovací stanice

Na trati budou 4 osvěžovací centra. V nich budou podávány běžcům na trati tekutiny a ovoce nebo různé tyčinky a gely na získání energie. Je teda potřebné do těchto míst zabezpečit dovoz nápojů či občerstvení do samotných stanic. Dobrovolníci pak budou mít na starost rozdávání nápojů v průběhu závodu. Více podrobností lze přečíst v sekci Občerstvovací stanice na straně 27.

8.1.4. Úklid trati po závodu

Nejefektivnější je zabezpečit úklid pomocí dobrovolníků, kteří budou rozděleni na týmy podle kilometrů a navíc budou tými pro úklid okolo občerstvovacích stanic. V případě nutnosti může být úklid zajištěný i externě.⁶

⁵ Například <http://www.toitoi.cz/katalog-produktu>, <http://www.cht-barrier.com/pronajem-barrier/pronajem-zabran-a-zabradli>, <http://www.albron.cz/cz/produkty/mobilni-zabran.html>

⁶ Například <http://www.uklid-skaroupka.cz/uklidove-prace-brno.html>

8.2. Závodníci

8.2.1. Časomíra

Časomíru nelze zajišťovat interně, musí být domluvena specializovaná externí firma s licenci. Výhodou externí delegace bude odpadnutí veškerých starostí. Možnými poskytovateli jsou například

- <http://www.sportovniservis.cz/nabidka-sluzeb/cipova-casomira-a-zpracovani-vysledku/> - kromě změření pomocí čipů zprostředkují také kompletní výsledky, propagace, apod.
- <http://www.sportsoft.cz/cs/sluzby> - zahrnuje i GPS tracking
- Výhoda: Poskytují i kamerový záznam zachycující cílový prostor.

Orientační rozpočet časomíry:

- Malý závod – do 100 závodníků – 10 000 Kč
- Střední závod – do 300 závodníků – 15 000 Kč
- Větší závod – nad 500 závodníků – od 20 000 Kč
- Závod ve všední den (odpoledne) – od 5 000 Kč

8.2.2. Zajištění šaten a toalet

Pro zabezpečení hygieny a zázemí pro běžce je potřeba zajistit toalety a šatny na převlékání. Jako šatna bude použitý velkokapacitní stan, ve kterém bude přichystané zázemí pro běžce. Poskytovatelé stanů jsou například

- <http://www.s21.cz/stany-velkokapacitni-pronajem/>
- <http://www.rentalpro.cz/party-stany.html>
- <http://www.edb.cz/firma-372456-ab-party-tent-nehvizdy>

Ceny stavů jsou závislé na velikosti, orientační cena se pohybuje okolo 20 000 Kč. Na obsluhu a koordinaci v šatnách budou využiti dobrovolníci. Toalety je samozřejmě také potřebné zajistit pro návštěvníky, stejně jako pro běžce a to externě. Nejlepším řešením jsou přenosné WC. Nejvíce jich bude potřeba v prostorách startu/cíle a také podél trati pro běžce. V každé z občerstvovacích stanic by mohli být cca 3 přenosné toalety, v prostoru startu/cíle dalších 10, tedy celkem cca 22. Pronájem nabízí více společností

- <http://www.toitoi.cz/>
- <http://www.dixi-wc.cz/>
- <http://www.ekodelta.cz/>

Cena závisí na délce doby pronájmu, počtu pronajatých mobilních toalet, lokalitě. Orientační cena jedné toalety na jeden den je 1 000 Kč.

V rámci závodu je třeba uvážit ještě další důležité věci, jako například zajištění vodiče - jezdec na kole, na způsob vodícího vozidla, aby bylo jasno kudy běžet, případně auto spolu s časomírou pro

nejlepší maratonce, v rámci startu závodu zajistit startovací pistol. Lavice k sezení pro návštěvníky lze zajistit například i provizorní tribunu. V prostoru startu/cíle pro návštěvníky i pro běžce umístit směrovky s informacemi o záchodech, první pomoci, info stránku, apod.

8.2.3. Bydlení pro závodníky

Pro určitý počet elitních závodníků musí být zajištěno ubytování v plné výši a na veškeré časové náklady organizačního týmu (dle odhadovaného počtu závodníků a dle charakteru závodu 30 - 60 jedinců). Bydlení by mělo být nabídnuto i ostatním závodníkům, v tomto případě však maximálně s předem dohodnutou slevou u vybraných poskytovatelů, ale finanční náklady by nesl sám závodník, případně návštěvník. Těchto nabídek by bylo jen limitované množství.

8.3. Služby pro návštěvníky

8.3.1. Občerstvení

Občerstvení pro návštěvníky bude zajištěno externě. Nabízí se možnost přispění na občerstvení pro závodníky, výměnou za povolení poskytovat návštěvníkům placené občerstvení. Je možné zajistit místa pro stánky, kdy je potřeba podat žádost za poplatek na Brno-střed. Tyto místa pak je možné nabídnout k pronájmu poskytovatelům občerstvení. Podobně v případě stánků se zbožím, či reklamními předměty. Ceny za pronájem od města Brna lze najít ve vyhlášce a v případě umístění v části Brno-střed na náměstí Svobody se ceny pohybují od 30 do 60 Kč za m² podle samotného typu stánku. Občerstvení bude nutné zajistit nejen pro návštěvníky, ale také pro závodníky a další skupiny:

1. Závodníci

Občerstvení pro závodníky bude v ideálním případě zajištěné od sponzorů. Odhad nákladů bude možné provést až po stanovení počtu závodníků a po shodnutí se na formě občerstvení. Navrhovaná skladba občerstvení by mohla obsahovat ovoce (banány, pomeranče), tekutiny (voda, iontový nápoj) a případně müsli nebo energetické tyčinky, které by byly k dispozici v průběhu i po konci závodu.

2. VIP hosté a organizátoři

Občerstvení pro VIP hosty, média a organizátory je zamýšleno formou rautu. Náklady se budou odvíjet od zvoleného rozsahu a počtu osob, pro které bude raut připravený. V úvahu přichází buď raut po dobu celého dne, nebo jenom časově omezená nabídka (například snídaně a oběd, nebo oběd a večeře). Vzhledem na obrovskou variabilitu cen závisící od počtu osob a objednaného jídla zatím není možné odhadnout přibližné náklady.

3. Dobrovolníci

Dobrovolníci budou mít automatický nárok na jídlo po dobu celého dne. Občerstvení pro ně nebude pravděpodobně zajišťované prostřednictvím rautu, ale formou balíčků. Obsah balíčku bude upřesněn, jakmile bude jasné, jakou mírou se na poskytování občerstvení budou podílet sponzoři a do jaké míry budou zajišťovat stravu organizátoři.

8.3.2. Doprovodný program

Z důvodu zvýšení hlavně návštěvnické atraktivity je třeba vymyslet a zajistit doprovodný program. Jeho rozsah nemusí být dopředu stanovený, ale může se odvíjet od počtu přihlášených účastníků nebo

očekávaných budoucích příjmů. Doprovodný program se může skládat z různých workshopů nebo hudebních vystoupení, kde je třeba zajistit měření hlučnosti. V případě konání na veřejném prostranství je potřeba podat žádost o užívání veřejného prostoru.⁷

Dále je nutné splnit ohlašovací povinnost, tj. podat Oznámení o pořádání veřejnosti přístupných sportovních a kulturních podniků.⁸ Žádosti a oznamovací povinnost se podávají na úřadech městských částí, ve kterých se událost bude konat. Lhůta na vyřízení je 30 dní. Poplatky jsou vázány na plochu, která bude zabráná. Jejich výška je zveřejněná ve vyhláše statutárního města Brna č. 22/2010 o místních poplatcích.⁹ V případě náměstí Svobody činí částka za zabránání veřejného prostoru 10 Kč/m². Maximální lhůta na vyřízení žádosti daného typu je 30 dní.

Samotná realizace kulturního a doprovodného programu vyžaduje:

- Technické zázemí – stavba pódia, ozvučení, osvětlení, přívod elektřiny (případně generátor), velkoplošná obrazovka, backstage
- Lidské zdroje – moderátor, zvukaři, koordinátoři, vystupující, technici

Na realizaci technického programu se specializuje více firem a náklady záleží od požadavku na velikost pódia, ozvučení a osvětlení. Jedná se o částky od 50 000 Kč až po několik stovek tisíc.¹⁰ Ovšem náklady na lidské zdroje mohou být velmi nízké v případě angažování amatérských kapel. Kapely se oslovují většinou pomocí agentů, jejichž kontakt lze najít na internetových stránkách daných kapel. Doprovodný program podél trati může sloužit jako zpestření a zpříjemnění maratonu jak pro běžce, tak i pro návštěvníky. V případě realizace mimo oblast startu/cíle je opět potřebné povolení a ohlašovací povinnost.

8.3.3. Parkování

Pro parkování pro návštěvníky bylo vytipováno několik míst s ohledem na lokalitu.

- ulice Kounicova (prosklená budova)
- Janáčkovo divadlo
- Výstaviště (venkovní parkovací místa)
- Bobi centrum
- ulice Křížkovského (místo, kde se konají závody motokár)
- Hotel Continental
- Zelný trh (značně omezený počet míst, krajní řešení, jen pro VIP, apod.)
- okolí Přírodovědecké fakulty Masarykovy univerzity
- parkoviště u Stavební fakulty Vysokého učení technického

⁷ Více info na <http://www.stred.brno.cz/povoleni-docasneho-uzivani-verejneho-prostranstvi-a-s-tim> přihlášení (oznamovací povinnost) k záboru veřejného prostranství, <http://www.stred.brno.cz/file/151>

⁸ Více info na <http://www.stred.brno.cz/oznameni-o-poradani-verejnosti-pristupnych-sportovnich-a>

⁹ Zdroj: http://cernovice.brno.cz/wp-content/uploads/2010/12/276_2010.pdf

¹⁰ Například <http://www.rentalpro.cz/podia-a-tribuny.html>

8.4. Pojištění odpovědnosti za škodu

Pořadatel sportovní akce má možnost využít nabídky pojistit se pro případné potíže ohledně jeho akce, tzv. Pojištění jednorázových akcí, které nabízí např. Česká pojišťovna. Ta nabízí v balíčku tohoto pojištění služby, jako jsou:

- Pojištění proti „prosté“ krádeži při výstavách a veletrzích
- Ochrana před nepříznivými následky spojenými se vznikem odpovědnosti
- Úhrada finančních nákladů vynaložených na organizaci a konání akce v případě jejího zrušení, přesunutí či odložení
- Právní pomoc při řešení škodní události.

Je věcí pořadatele, zdali nabídne závodníkům v rámci kompletního závodního servisu možnost jednodenního úrazového pojištění od smluvního partnera. Tuto možnost by mohli závodníci využít již při vyplnění přihlášky nebo přímo na místě při výdeji startovního balíčku.

9. DOBROVOLNÍCI

Dobrovolníci budou oslovováni hlavně z řad studentů. Mohou pomoci s přípravou tratě, balením startovních balíčků pro běžce, s úklidem tratě, apod. Do celkového rozpočtu je potřeba zahrnout letáky, které se vylepí na fakultách, dále tričko pro dobrovolníky, visačky, oběd a tekutiny přes den, upomínkové předměty.

9.1. Časový harmonogram

Rozmístění letáků, vložení informací a přihlášky na internetové stránky je potřeba provést 6-7 měsíců před závodem. Přibližně 1 měsíc před závodem se přihlášeným dobrovolníkům rozešle email, aby potvrdili svou účast. Poté jim bude zasláno bližší info, ohledně organizace celého dne a plán pro skupinu, ve které dobrovolník bude.

9.2. Nábor a činnost dobrovolníků

Nábor se soustředí hlavně na studenty. Dobrovolníky pak můžou být také členové různých sportovních spolků, kamarádi účastníků, sportovní nadšenci. Zdroje, ze kterých se dobrovolníci dozvědí o možnosti přihlášení, jsou především portály <http://www.behej.com/>, <http://behame.cz/>. Také vytvořené webové stránky ohledně brněnského maratonu <http://www.brnenskymaraton.cz/> budou zdrojem informací. Plakáty s výzvou pro dobrovolníky budou vyvěšeny dříve, než ty na maraton a budou rozmístěny hlavně po fakultách. Inzeráty je také možné umístit na Informační systémy univerzit a vysokých škol.

V přihlášce by bylo dobré zahrnout otázku, jestli už se zúčastnili nějakého závodu, jako běžci nebo jako dobrovolníci. To pak lze zohlednit při rozdělování do skupin, které jsou následující:

1. Oblast startu a cíle
2. Občerstvovací stanice na trati
3. Hlídkání bezpečnosti trati a běžců v době závodu
4. Dobrovolníci v infostánku a s větším přehledem informací o závodě, které můžou poskytovat běžcům i divákům.

Další práce pro většinu dobrovolníků:

- Balení startovních balíčků pro běžce
- Příprava tratě – rozmístování zábran a reklamních bannerů
- Rozdávání účastnických medailí
- Dohled a obsluha ve VIP prostorách
- Úklid tratě – bannery, zábrany, odpadky.

Po závodě:

- Uznání pro všechny dobrovolníky např. v podobě videa, které bude složené z celého dne závodu. Video bude vystaveno na internetových stránkách maratonu. Bude vhodně získat zpětnou vazbu od dobrovolníků v podobě dotazníku. Poskytnou nám informace, co se líbilo a co je potřeba do příště vylepšit.

9.3. Správa dobrovolníků

Pokyny ohledně závodu je nutné dobrovolníkům poslat emailem s dostatečným předstihem, aby si stihli vše nastudovat. Pro každou skupinu dobrovolníků musí být vymyšlený plán dne, tj. seznam úkolů v daný čas a nejlépe, pokud by krátké shrnutí měl každý na malé kartičce. (např. o velikosti visačky, takže by ho měl každý na krku). Bude vedena evidence dobrovolníků. Seznam úkolů pro dobrovolníky během celého dne bude součástí manuálu k maratonu. Přihlašování dobrovolníků musí být časově omezeno, aby se stihly objednat trička a zajistily se další potřebné věci jako jídlo a prospekty v daném množství. Je potřeba se také ujistit, že je každý dobrovolník seznámen s pravidly bezpečnosti BOZ a PO, což lze zmínit již v přihlášce.

9.4. Odměny

Upomínkovým předmětem bude tričko s nápisem „VOLUNTEER“ a s logem brněnského maratonu. (velikost trička bude uvedena v přihlášce). Případně také visačky na šňůrce kolem krku se jménem dobrovolníka a jeho funkcí. Je potřeba zařídit také pro každého občerstvení. Většinou bageta i oběd a tekutiny přes den. Jako odměna může sloužit sleva od nějakého sponzora na nákup v jejich obchodě.

10. ROZPOČET

Při plánování jakékoli akce je nedílnou součástí také vypracování odhadovaného rozpočtu. V následující tabulce jsou uvedeny výdajové i příjmové položky v rámci celé akce Brno 42,195.

VÝDAJE PROJEKTU	CELKEM V KČ	POZNÁMKY
Osobní náklady managementu akce	250 000	dobrovolníci, koordinátoři dobrovolníků (za fin. odměnu)
		Celoroční jednání s partnery = 200 Kč x 400 h = 80 000 Kč
		Přípravná fáze = 200 h x 200 Kč = 40 000 Kč
Dohody podle zákoníku práce	182 600	Bezprostřední příprava = 58 lidí x 7 h x 100 Kč = 40 600 Kč
		Průběh akce = 22 lidí x 10 h x 100 Kč = 22 000 Kč
Dohody podle jiných právních předpisů		
Pojistné zdravotního a sociálního pojištění	34 884	
Jiné	32 516	rezerva
Propagace	500 000	
Technické zabezpečení běhu	475 000	
<u>Zabezpečení trasy (pásky, ploty, atd.) v závislosti na vytýčení trasy, prostor</u>		
Časomíra, čipy	200 000	
Mobilní toalety, umývárny, sprchy	75 000	
Odpadkové koše, odvoz odpadu	200 000	

Uzavření cesty

Kauce Brněnské komunikace

v závislosti na ploše, která bude
zabraná

Správní poplatek při žádosti

Úklid

Externě

DPMB

v závislosti na trase, objížďky

Zdravotníci

Počet zdravotníků navrhuje dle
velikosti akce Český Záchraný Sbor

Náklady spojené s běžci

459 430Provozní náklady – (poštovné,
telefony, kancelářský materiál)

200 000

Ubytování 40 lidí

35 398

15 hostů na jednu noc

Pronájem autobusů - přeprava
štafet

5 026

4154 Kč – cena bez DPH

Startovací balíček

155 560

Odměny za vítězství, ceny -
poháry, medaile, diplomy

17 446

Občerstvení

46 000

Doprovodný program

576 760Pronájem a stavba pódia, ozvučení,
osvětlení

Pronájem a stavba pódia

38 500

Pronájem ozvučení

50 000

Pronájem osvětlení

50 000

Pronájem LED obrazovek 1ks	73 260	včetně doprovodných služeb
Hudební doprovod - náměstí Svobody	200 000	
Moderátor Náměstí Svobody	40 000	
Moderátor BVV	5 000	
Catering	120 000	
CELKEM	2 261 190	

PŘÍJMY PROJEKTU	CELKEM V KČ	POZNÁMKY
Startovní Maraton	2 212 500	Odhad počtu startujících: 2500 jednotlivců
Startovní Štafetový závod	250 000	Odhad počtu startujících: 100 štafet
Startovní Půlmaraton	520 000	Odhad počtu startujících: 800 jednotlivců
Startovní Lidový běh	30 000	Odhad počtu startujících: 200 jednotlivců
CELKEM	3 012 500	

CELKOVÁ BILANCE PROJEKTU	751 310 Kč
---------------------------------	-------------------

Tabulka 8: Výdaje, příjmy a celková bilance projektu

10.1. Metodika

V této sekci je uveden podrobný rozpis a metodika stanovení číselných údajů pro zmíněný rozpočet.

10.1.1. Osobní náklady managementu akce

V následující tabulce jsou specifikovány položky lidských zdrojů a jejich potřebný objem.

Úloha	Popis	Lidské náklady	
		Organizační tým, koordinátoři (na smlouvy)	Dobrovolníci
<u>Příprava</u>			
Organizace dobrovolníků	Od kampaně a sestavení formy přihlášky, přes zařazení zájemců do funkcí, žádost o znovu potvrzení zájmu, zasílání pokynů	5	
Organizace materiálu	Pásy, cedulky, ocenění, startovací a cílová brána, zábrany, vítězné stupínky	5	
Organizace materiálu pro účastníky	Sportovci - startovací balíčky (výběr vhodných předmětů, objednávka, převzetí, balení); diváci - povzbuzovací předměty, suvenýry	2	20
Organizace technického zabezpečení	Pódia, ozvučení, časomíry, osvětlení tratě	5	
Organizace programu	A) stage (moderování, kapely, DJ, jiní vystupující, line-upy, tombola, soutěže)	5	
	B) doprovodný program a atrakce (dětské atrakce)	3	
Organizace dopravy	Jednání s DPMB (posilové spoje pro štafety, přerušení stand. Spojů, doprava zadarmo pro účastníky v den konání), jednání se soukr. Společností - plán objížděk, parkoviště	5	
Komunikace s úřady	Uzavření cest, oznamovací povinnost, hygiena, granty	5	
Organizace obchodníků, služeb a bezpečnosti	Služby - masáže, atrakce, toitoi, bezpečnost - policie, zdravotníci	15	
Správa webových stránek	Správa internetových kanálů, včetně Facebooku	2	
Celkem příprava		52	20

<u>Bezprostřední přípravy</u>			
Registrace dobrovolníků		6	
Příprava tratě	Zábrany, pásy, sponzorské banery, navigace	8	50 až 60
Prostorová koordinace	Koordinování společností zabezpečujících stage, zvuk, světla, časomíry, brány, toalety	6	
Příprava odpadkových košů	Po celé ploše konání	8	40
Navigace v areálu	Navigační tabulky na Náměstí Svobody, Výstavišti, směrem od parkovišť	2	
Průběh			
Privítání a organizace obchodníků		10 až 20	
Kontrola dobrovolníků na trase		8	
Celkem bezprostřední přípravy		48 až 58	90 až 100
Starost o VIP-hosty		10	
Koordinace dopravy a práce na trati			100 až 200
Úschovna tašek		1	15 až 20
Registrace sportovců	Koordinátoři budou placení vyškolení pracovníci, kteří budou zodpovídat za menší skupinky dobrovolníků, od jejich vyškolení, přes organizaci a kontrolu činnosti v den konání	3	45
Infostánek		1	5
Povzbuzovací předměty, suvenýry, doplňková činnost	Prodej	2	20
Výměna odpadkových		4	40

košů

Převzetí medailí v cíli		5
Dobrovolníci v záloze	1	20 až 30
Celkem průběh	22	250 až 365

V průběhu jednotlivých fází je maximální počet dobrovolníků stanoven na 365. Počítáme s tím, že stejné lidské zdroje budou použity ve více fázích akce. Fáze s největším lidským nákladem je fáze „průběh“, proto počítáme s uvedeným intervalem.

10.1.2. Propagace

Pro registrované aktivní sportovce není nutné zvlášť zaměřit reklamní kampaň. Předpokládáme, že dostačující formou bude prezentace akce na jednotlivých sportovních webech ve formě PR článků a samotné možnosti registrace přes ně. Pro oslovení závodníků z řad neregistrovaných sportovců a diváků navrhujeme využít následující formy propagace akce.

- plakáty – rozmístění převážně v univerzitním prostředí, cílené na vysokoškolské štafety,
- billboardy – Brno a okolí,
- rádio – formou mediálního partnerství,
- tisk, zpravodajství na netu – formou mediálního partnerství,
- oficiální webová stránka akce - navrhujeme zpracování v rámci UNIFER projektu,
- facebook – vytvoření stránek akce – navrhujeme zpracování mediální kampaně v rámci UNIFER projektu,
- virální video vypuštění na internet v době registrace na akci přes uvedené weby: facebook, youtube, oficiální web akce.

10.1.3. Technické zabezpečení běhu

Technické zabezpečení běhu bude zajištěno formou outsourcingu. Několik firem nám odpovědělo, ovšem bez bližších informací, které my nemůžeme poskytnout, nám cenové rozpětí nesdělí. Je třeba přijít s konkrétním požadavkem. Odhadovaná částka potřebná k zajištění časomíry a čipů je 200 000 Kč, u mobilních toalet, umývárna a sprch je to 75 000 Kč a zajištění odpadkových košů, odvozu odpadu a úklidu je kalkulováno na 200 000 Kč. Částku výše uvedených nákladů, 475 000 Kč, je však třeba doplnit o zabezpečení trasy (pásky, ploty, atd.), stejně jako výdaje směřovány DPMB. Velikost těchto dvou položek bude možné určit až v závislosti na vytyčení trasy. Nakonec je k uvedeným nákladům ještě třeba přidat náklady na pojištění akce, zdravotníků, správní poplatek při žádosti a uzavření cesty.

10.1.4. Náklady spojené s běžci

Provozní náklady

Provozní náklady na zabezpečení akce jsme odhadli na 200 000 Kč. Zahrnujeme zde kancelářské potřeby, drobné administrativní úkony apod.

Ubytování pozvaných běžců a VIP hosté

Předpokládáme, že vybraným pozvaným sportovcům a VIP hostům, kteří se závodů zúčastní aktivně či pasivně, poskytneme ubytování na nejvyšší úrovni. Příložená tabulka přináší přehled nákladů pro 40 lidí, kterým bychom ubytování hradili. Jedná se o čtyřhvězdičkové a tříhvězdičkové hotely v centru města, kde je dostupnost náměstí Svobody chůzí. V ceně pobytu je i snídaně. V případě sportovců či zahraničních VIP hostů je možné uvažovat o 1 noci. Dá se také předpokládat, že v případě většího množství ubytovaných bychom byli schopni domluvit nějakou slevu. Některé hotely také nabízejí cca 10 % slevu za včasnou rezervaci.

	1 noc	2 noci	Celkem za 1 noc	Celkem za 2 noci
Hotel International	2 643	5 286	39 645	79 290
Hotel Grandezza	2 490	4 980	37 350	74 700
Hotel Barcelo	2 963	5 926	44 445	88 890
Hotel Royal Ricc	2 338	4 676	35 070	70 140
Hotel Cyro	1 725	3 450	25 875	51 750
Hotel Pegas Brno	2 000	4 000	30 000	60 000
Průměrná cena za všechny hotely	2359	4719	35 398	70 795

Pronájem autobusů - přeprava štafet

Navrhujeme pronájem autobusů od DPMB pro přepravu účastníku štafet. Budeme mít jistotu, že všichni účastníci dorazí na dané místo včas a bude se tedy jednat o koordinovaný přesun. Předpokládány počet je 80 štafet, vždy 80 závodníků poběží a dalších 80 je tedy nutné přepravit na dané stanoviště a ty, kteří právě doběhli zase odvést. Ceny kalkulovali pracovníci DPMB dle svých tarifů.

Počet kloubových autobusů	2 ks
Počet řidičů	2 ks
Tarif řidiče	245,08 Kč/hod
Produktivita	13,50 km/hod
Tarif řidiče	18,15 Kč/km
Tarif autobusů	44,95 Kč/km
Počet ujetých km	30 km
Prostoje	1,5 hod
Celkem	4 154,00 Kč
Celkem s DPH	5 026,34 Kč

Startovací balíček

Při kalkulaci jsme počítali s počtem účastníků vygenerovaného dle předpokládané účasti na jednotlivých závodech.

Položka	Rozpětí cen	Uvažovaná cena	Náklady na 3620 účastníků
Brožura pro startující	4 - 8 Kč	5 Kč	18 100 Kč
Medaile za účast s potiskem loga	18 – 50 Kč	18 Kč	65 160 Kč
Tričko pro účastníka	Uvažujeme o dodání triček sponzorem		
Startovací číslo	18 - 50	20 Kč	72 400 Kč
Celkem náklady na balík			155 560 Kč

Odměny za vítězství, ceny

Vzhledem k počtu kategorií, je uvažováno, že bude nutné odměnit 9 lidí na 1., 2. a 3. místě.

Kategorie	Položky (P = pohár, M = medaile, D = diplom)			Množství			Náklady
	1. místo	2. místo	3. místo	P	M	D	

Maraton

Nejlepší čas muži	PM	M	M	1	3	3	614 Kč
Nejlepší čas ženy	PM	M	M	1	3	3	614 Kč
M39	PM	M	M	1	3	3	614 Kč
M49	PM	M	M	1	3	3	614 Kč
M59	PM	M	M	1	3	3	614 Kč
M60+	PM	M	M	1	3	3	614 Kč
Z39	PM	M	M	1	3	3	614 Kč
Z49	PM	M	M	1	3	3	614 Kč
Z59	PM	M	M	1	3	3	614 Kč
Z60+	PM	M	M	1	3	3	614 Kč
Nejrychlejší student	M				1	1	38 Kč
Nejrychlejší studentka	M				1	1	38 Kč
Nejrychlejší pedagog muži	M				1	1	38 Kč
Nejrychlejší pedagog ženy	M				1	1	38 Kč

Štafetový závod

Štafetový závod muži	PM	M	M	1	12	12	956 Kč
Štafetový závod ženy	PM	M	M	1	12	12	956 Kč
Nejrychlejší firemní štafeta	PM			1	4	4	652 Kč
Nejrychlejší studentská štafeta	PM			1	4	4	652 Kč
Nejrychlejší akademická štafeta	PM			1	4	4	652 Kč
Nejrychlejší hobby štafeta	PM			1	4	4	652 Kč

Půlmaraton

Nejlepší čas muži	PM	M	M	1	3	3	614 Kč
Nejlepší čas ženy	PM	M	M	1	3	3	614 Kč
M39	PM	M	M	1	3	3	614 Kč
M49	PM	M	M	1	3	3	614 Kč
M59	PM	M	M	1	3	3	614 Kč
M60+	PM	M	M	1	3	3	614 Kč
Z39	PM	M	M	1	3	3	614 Kč
Z49	PM	M	M	1	3	3	614 Kč
Z59	PM	M	M	1	3	3	614 Kč
Z60+	PM	M	M	1	3	3	614 Kč
Nejrychlejší student	M				1	1	38 Kč
Nejrychlejší studentka	M				1	1	38 Kč
Nejrychlejší pedagog muži	M				1	1	38 Kč
Nejrychlejší pedagog ženy	M				1	1	38 Kč

Lidový běh

Ženy	M	M	M		3	3	114 Kč
Muži	M	M	M		3	3	114 Kč
Běh rodičů s dětmi	M	M	M		3	3	114 Kč

Kategorie	Množství			Náklady
	Poháry 1ks 500 Kč	Medaile 1ks 31 Kč	Diplomy 1ks 7 Kč	
Celkem	26	117	117	17 446 Kč

Průměrné ceny za odměny

Cena medaile	31 Kč	http://www.pohary.com/131-medaile-velka-s-trikolorou/medaile-d50-zlato-s-trikolorou-5143.html
Cena poháru	500 Kč	http://www.pohary.com/26-pohar-luxus-jednotlive/
Cena diplom	7 Kč	

Občerstvení

Položka	Počet	Jednotková cena [Kč]	Celkem
Plastové kelímky	30 000	1	30 000
Voda		předpokládáme dodání sponzorem	
Iontové nápoje		předpokládáme dodání sponzorem	
Banány	4000	4	16 000
Celkem			46 000

10.1.5. Doprovodný program

Doprovodný program pro diváky i pro samotné sportovce bude probíhat na dvou místech zároveň. Prvním místem bude náměstí Svobody, kam bude směřována hlavní pozornost. Doprovodný program zde bude probíhat již několik hodin před zahájením sportovní události a bude zakončen vyhlášením výsledků a předání cen vítězům. Druhým místem bude BVV - pavilon Z, přes který se poběží část závodu. Zde navrhujeme doprovodný program jenom na dobu konání samotného závodu – cca 4-5 hod.

Náměstí Svobody

Doprovodný program

- 1 moderátor - bude uvádět závod i samotný doprovodný program přímo na Náměstí Svobody (náš návrh – Daniel Stach)
- 1 moderátor + DJ - v jedné osobě na výstavišti po dobu závodu (náš odhad 5000 Kč, podloženo konkrétní nabídkou)
- studentské kapely – Náměstí Svobody

- 1 známá hudební skupina v závěru závodu a doba před vyhlášením výsledků na Náměstí Svobody
- masáže pro běžce – zabezpečené barterem od partnerů
- stravovací poradenství - zabezpečené barterem od partnerů
- identifikace stylu běhu a poradenství při výběru běžecké obuvi - zabezpečené barterem od partnerů
- soutěže o ceny od sponzorů
- občerstvení

Pronájem a stavba pódia, ozvučení, osvětlení

Zastřešené pódium (bez DPH)/den	
Zastřešení 6x5m, výška 3,5m + pódium 6x4m, výška 60cm	14 000 Kč
Zastřešení 9x7m, výška 4,5m + pódium 8x6m, výška 80cm	25 000 Kč
Zastřešení 13x11m, výška 7m + pódium 12x10m, výška 100cm	45 000 Kč
Zastřešení 17x12m, výška 9m + pódium 16x11m, výška 120cm	70 000 Kč
Průměr	38 500 Kč

Zdroj: Joinmusic

- Náklady na ozvučení a osvětlení bude záviset na potřebném množství. Jednotlivé položky ozvučovací techniky se pohybují okolo 300 - 500Kč/ks. V případě osvětlení se jedná cca o 1 200 Kč/ks.
- V rozpočtu jsme uvažovali s cenou 100 000 Kč

Náklady na pronájem velkoplošné LED obrazovky (bez DPH)	
LED obrazovka 4x3 m	45 000 Kč
Montáž	10 000 Kč
Obsluha	17 000 Kč
Doprava	1 260 Kč
Celkem	73 260 Kč

Hudební doprovod

- Náklady závisí na výběru kapel. Navrhujeme v průběhu závodu využít studentské kapely či reprodukovanou hudbu, kde by náklady byly velmi nízké. V rámci večerního programu oslovit populární interprety. Je nutné zohlednit také jejich technické požadavky.
- V rozpočtu jsme uvažovali s přibližnou částkou 200 000 Kč.

Moderátoři

- Bude záležet na výběru moderátora. Pokud by se jedno z (brněnských) rádií stalo oficiální mediálním sponzorem akce, dá se předpokládat, že průvodcem události by se stal jeden z moderátorů rádia v rámci uzavřené sponzorské smlouvy.
- Daniel Stach – poptáváno (<http://www.mad-speakers.cz/komentator-moderator-daniel-stach.html>)
- V rozpočtu jsme uvažovali přibližnou částku 45 000 Kč za 2 moderátory.

Catering

Byly osloveny dvě společnosti o zaslání cenové nabídky na zajištění celodenního cateringu. V rámci poptávky bylo požadováno o poskytnutí cateringu pro:

- Catering pro VIP hosty 50- 80 lidí (půldenní = odpoledne do 22 hod nebo celodenní do 22 hod)
- Cca 28 000 Kč (80 lidí x 350 Kč na den konání akce, odhad)
- Catering pro organizátory akce a dobrovolníky, včetně nápojů – cca 400 lidí, celodenní catering do 22 hod. Cca 500 lidí.
- Cca 40 000 Kč (400 lidí x 100 Kč na jeden den konání akce, odhad)
- Občerstvení pro sportovce - ovoce, musli tyčinka pro cca 3 620 lidí.
- Cca 191 000 Kč (zdroj: <http://www.lahudka-brno.cz/cenik.php>)
- V rozpočtu jsme uvažovali s přibližnou částkou 260 000 Kč.

10.1.6. Startovné

Příjmy ze startovného jsme odhadovali podle plánované účasti.

Maraton (42,195 km)

- Odhad počtu startujících: 2500 jednotlivců
- Odhadované příjmy: $500 \times 750 + 1000 \times 900 + 500 \times 1200 + 500 \times 900 \times 0,75 = 2\,212\,500$ Kč

Štafetový závod (42,195 km)

- Odhad počtu startujících: 100 štafet
- Odhadované příjmy: $50 \times 2000 + 25 \times 3500 + 25 \times 2500 = 250\,000$ Kč

Půlmaraton (21,097 km)

- Odhad počtu startujících: 800 jednotlivců
- Odhadované příjmy: $800 \times 650 = 520\,000$ Kč

Lidový běh (2-5 km centrem města)

- Startovné předem (v intervalu do týdne před konáním akce): 100 Kč
- Startovné na místě v den konání: 200 Kč
- Odhad počtu startujících: 200 jednotlivců
- Odhadované příjmy: $200 \times 150 = 30\,000$ Kč

Celkové příjmy ze startovného

TYP ZÁVODU	PŘÍJEM
Maraton	2 212 500 Kč
Štafetový závod	250 000 Kč
Půlmaraton	520 000 Kč
Lidový běh	30 000 Kč
CELKEM	3 012 500 Kč

ZÁVĚR

Projektová dokumentace poskytuje souhrn informací důležitých pro pořadatele sportovní události těchto rozměrů, neboť cílem bylo sestavit manuál, na jehož základě bude možné postupovat a maraton v Brně realizovat. Jedná se o příručku organizátora, jenž chce mít pokrytu jak šíři všech služeb a nezbytných kroků, tak také jejich hloubku a význam, který nesou. Práce se obšírně věnuje trase závodu, jeho aspektům a členěním, rozpočtové problematice či komunikaci s orgány veřejné správy a zabezpečení akce. Poslední zmíněná položka je klíčovým bodem pro organizaci závodu, a proto příslušná část obsahuje identifikaci a objasnění všech potřebných úkonů. V současném kalendáři běžeckých akcí se nachází vhodný termín k uspořádání maratonu, který se jeví příhodný i z pohledu marketingu a fundraisingu. Jeho specialitou je vlastní závod ve večerních hodinách s doběhem za tmy, čímž se odliší od konkurence a v případě úspěchu a kladných ohlasů si získá renomé, jež bude dobrou startovní pozicí pro organizaci příštího ročníku, neboť plánem je vytvořit další brněnskou tradici a začlenit ji do povědomí obyvatel i návštěvníků, stejně jako do kulturního a sportovního života Brna. Práce konečně též obsahuje detailně rozpracovaný rozpočet projektu, kde jednotlivé položky jsou stanoveny na základě sesbíraných volně dostupných dat, odpovědí na poptávku či kvalifikovaných odhadů zkušených mentorů. S ohledem na předpokládanou atraktivitu závodu bude tento zajímavým pro potenciální partnery, jimž může nabídnout především reklamní prostor. Jedná se o projekt, jehož potenciál sahá za hranice regionu a má šanci umístit se mezi žádané středoevropské sportovní akce.

Expertní analýza je výstupem projektu OP VK s názvem:

„Partnerství subjektů meziuniverzitní studentské sítě“

CZ.1.07/2.4.00/31.0157

Hlavní řešitel projektu:

Masarykova univerzita

Partneři projektu:

Krajská hospodářská komora jižní Moravy

Mendelova univerzita v Brně

Statutární město Brno

Vysoké učení technické v Brně

Brno 2014

Text nebyl podroben jazykové korektuře.

myniss
Meziuniverzitní studentská soutěž

Tento projekt je spolufinancován Evropským sociálním fondem a Státním rozpočtem České republiky.



INVESTICE DO ROZVOJE VZDĚLÁVÁNÍ