

AGE MANAGEMENT

Tým číslo 47

Vedoucí týmu: Bc. Jakub Pospíšil

Členové týmu: Bc. Barbora Landerová

Kateřina Suchánková

Jana Cyrnerova

Veronika Jabůrková

Lucie Mikulová

Lena Mikušová

Jana Novotná

Brno 2014

Obsah

1 Úvod.....	4
2 Analýza současné situace	6
2.1 Sociální aspekty	6
2.2 Příjmy seniorů.....	11
2.3 Existenční a životní minimum.....	12
2.4 Bydlení seniorů v Brně.....	14
2.5 Zdravotní péče	15
2.6 Náklady na cestování.....	16
3 Problematické otázky	18
3.2 Ekonomické aspekty.....	20
3.2.1 Finance.....	20
3.2.2 Struktura příjmů seniorů	23
3.2.3 Zdravotní péče	24
3.2.4 Sociální péče	25
3.3 Politické aspekty.....	28
3.3.1 Politická situace	28
4 Stakeholderi.....	32
5 SWOT analýza	33
6 Přehled domovů důchodců a kapacit.....	37
7 Návrhová část.....	42
7.1 Fundraising	46
7.2 Dotace poskytované Evropskou Unií	47
7.3 Dotace poskytované Českou Republikou	49
7.4 Volnočasové aktivity seniorů	50
7.4.1 Pohybové a společenské aktivity	50
7.4.2 Dílny	51
7.4.3 Péče o zvířata	52
7.4.4 Vzdělávání	52
7.5 Náhradní babičky.....	53
7.5.1 Výhody projektu	54
7.5.2 Nevýhody projektu.....	56
7.6 Propagace.....	58

7.6.1 Internet.....	58
7.6.2 Tisk	58
7.6.3 Radio.....	59
7.6.4 Televize	59
7.6.5 Venkovní outdoor reklama	60
7.6.6 Přímé oslovování potenciálních zájemců	60
8 Závěr.....	61
9 Zdroje	62

1 Úvod

Vzhledem k současnému demografickému a politickému vývoji naší země, ale i vzhledem k nastupujícím globálním trendům, nelze očekávat, že stát dokáže v budoucnu zajistit plnohodnotný život všech seniorů. Je tedy takřka nutností, aby občané České republiky na své zajištění v postproduktivním věku mysleli co nejdříve. Bohužel ne vždy se to daří a většina seniorů žije po odchodu do penze skutečně pouze z peněz poskytovaných státem. Díky výši této penze se mnohdy stává, že se senioři dostávají do finančních potíží. Největší položkou jejich výdajů je ve většině případů bydlení, a to obzvláště v situaci, která je v centru Brna nejčastější, kdy starší lidé nemají své vlastní bydlení a platí tedy nájemné. Ačkoli tento projekt cílí na situaci v centru Brna, obdobně i v jiných velkých městech, senioři obývají několikapokojové byty s rozlohou více než 100 metrů čtverečných jen z důvodu emociálního pouta. Pro mnohé lidi je velmi těžké představit si, že opouští místo, kde vychovali své děti a prožili většinu svého života, a to i za cenu mnohdy velmi vysokých nákladů. Právě toto je jedním z hlavních témat našeho projektu – senioři v centru města Brna vydají většinu svých nevelkých příjmů na bydlení a nemohou tak plnohodnotně uspokojovat své ostatní potřeby. Cílem této opravy, ale není tyto seniory z jejich bytů vystěhovat, tzn. Nabídnout finančně méně náročné bydlení. Cílem je poskytnout seniorům alternativu, kterou oni sami budou chtít využít. To znamená, nabídnout bydlení, které bude nejen finančně méně nákladné, ale hlavně takové, ve kterém budou moci trávit svůj čas plnohodnotně a oni sami se zde budou cítit dobře.

Díky inspiraci ze západoevropských zemí se i v České republice snažíme podpořit bydlení v rámci co-housingu. Co-housing sám není nic nového, jedná se o osvědčený a v mnoha zemích plnohodnotně fungující model, nejen seniorského bydlení. Nepochybujeme o tom, že se tato forma spolubydlení v blízké době dokáže prosadit také v České republice, ale máme pocit, že díky odlišné mentalitě české společnosti je tomuto prosazování potřeba pomoci.

Mnohdy je velmi obtížné přesvědčit starší lidi, aby své byty opustili a přišli do prostředí zcela nového, k lidem naprosto neznámým. A právě kvůli tomu, jsme se rozhodli podstatnou část projektu věnovat propagační a informační kampani o co-housingu. Budoucí „nájemníci“ tak budou moci celý projekt poznat, zvážit jeho výhody a samostatně se rozhodnout.

Celá kampaň pak nebude zaměřena jen na samotné seniory, neboť je potřeba o projektu informovat také jejich blízké, jejichž názor může být pro seniory klíčový.

I přesto, že celý projekt přináší celou řadu výhod, „vytržení“ seniorů z jejich známého prostředí může všechny tyto výhody převážit. Proto se snažíme, podpořit dobrý pocit seniorů v novém bydlení tím, že lze seniora ubytovat také s vybavením jeho minulého bytu. V rámci co-housingu se mohou senioři také věnovat všem aktivitám, na které byli zvyklí a dokonce jsme přesvědčeni o tom, že zde mnozí z nich naleznou další způsoby využívání volného času.

Nosná část projektu je samozřejmě samotné fungování takovéhoho spolubydlení a život seniorů v něm, ale věnujeme se také praktickým stránkám, především tedy financím. To je samozřejmě stránka méně příjemná, a však pro přežití a budoucí rozšíření projektu klíčová.

Projekt se věnuje vzorovému domu, který by dle našich představ byl jakýmsi předvojem ve výstavbě podobných budov v rámci celého Brna a snad i celé České republiky.

2 Analýza současné situace

2.1 Sociální aspekty

Počet obyvatel (Jihomoravský kraj)

K 31. 12. 2011 žilo Jihomoravském kraji celkem 1,17 miliónů obyvatel. Po rozdělení obyvatel do věkových skupin 0 až 14, 15 až 64 a obyvatele nad 65 let, se zjistilo, že největší zastoupení v kraji má právě skupina obyvatel ve věku od 15 do 64 let se zastoupením 68,8 %. Následuje je obyvatelstvo ve věkové skupině 65 a více let s 16,7 % a osoby ve věku 0 až 14 s 14,4 %. Graf 1 ukazuje poměr nejstarší a nejmladší věkové skupiny od roku 1991 až po rok 2011. Index stárí pak vyjadřuje počet obyvatel v poproduktivním věku vždy na 100 obyvatel v předproduktivním věku.[1]

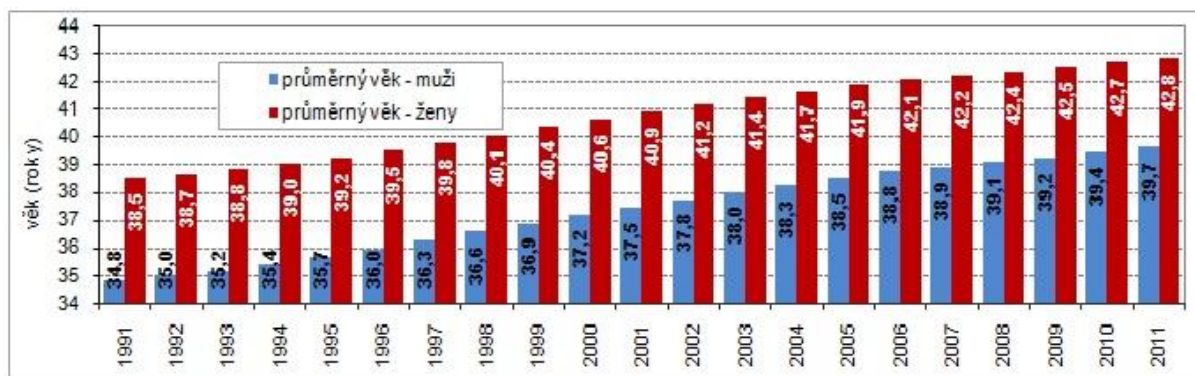
Graf: Věková struktura a index stárí obyvatel v Jihomoravském kraji



Ze zpráv Českého statistického úřadu také vyplývá, že na 100 žen v Jihomoravském kraji, připadá 95,8 mužů. Index ekonomického zatížení obyvatelstva v kraji (počet obyvatel ve věku 0 až 14 a 65 a více na 100 obyvatel ve věkové kategorii 15 až 64) dosáhl v roce 2011 hodnoty 45,2. To znamená, že na 100 osob v ekonomicky aktivním věku (15 – 64) připadá 45,2 závislých osob.[1]

Průměrný věk obyvatelstva od roku 1991 vzrostl o 4,6 let a v roce 2011 činil 41,3 let. Graf 2 ukazuje průměrný věk obyvatelstva Jihomoravského kraje od roku 1991 až do roku 2011.[2]

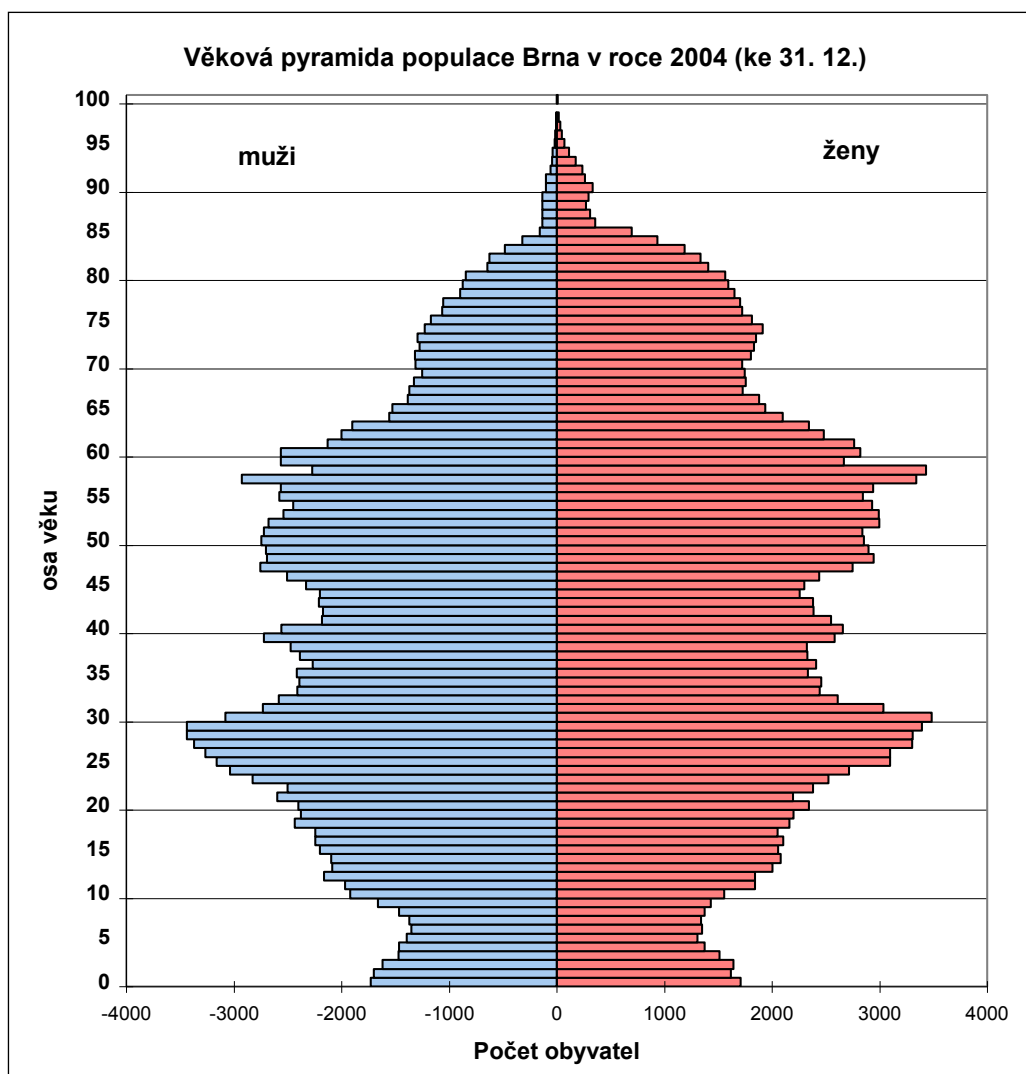
Graf: Průměrný věk mužů a žen v Jihomoravském kraji



Brno a okolí

Dle výsledků Českého statistického úřadu byl v roce 2011 nejnížší podíl dětské populace (13,7 %) v rámci Jihomoravského kraje v okresech Brno-město a Hodonín. V Brně pak byl zaznamenán nejvyšší podíl obyvatel v poproduktivním věku (věková skupina 65 a více) a to 18,4 % z celkového počtu obyvatel Brna. Na 100 obyvatel v předproduktivním věku zde připadalo 134,9 osob v poproduktivním věku. Největší podíl dětí v populaci byl zaznamenán v okrese Brno-venkov. Graf 3 zaznamenává věkové složení obyvatel Brna.[4]

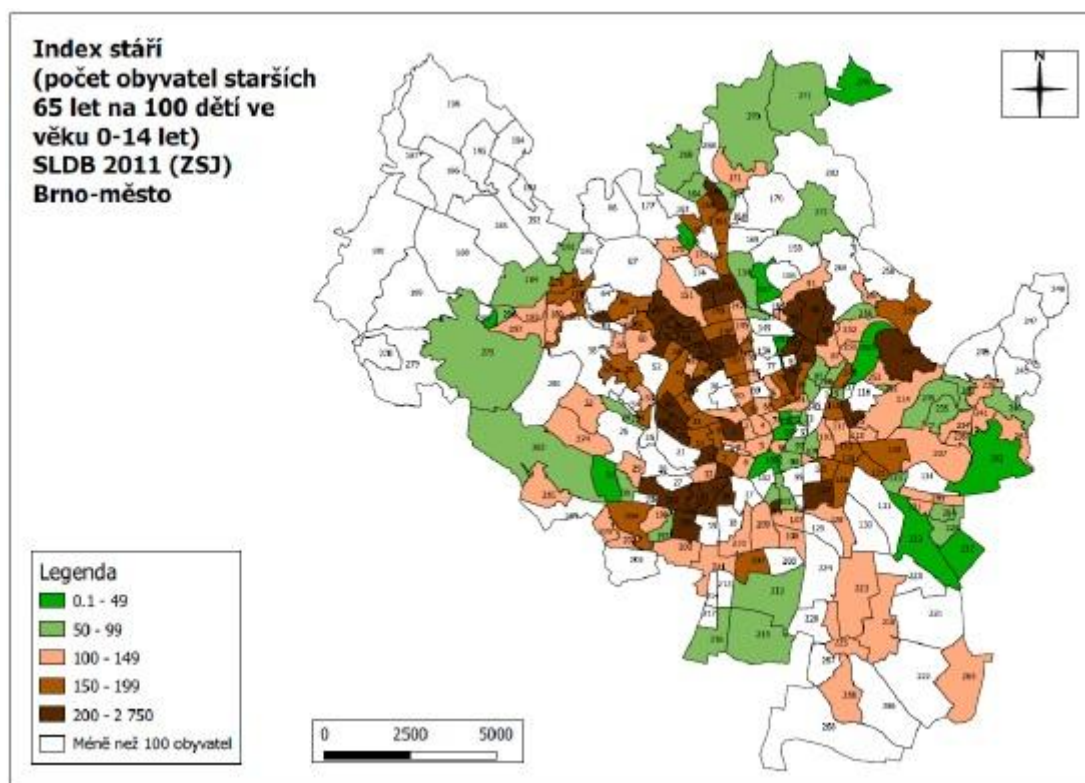
Graf: Věková pyramida populace města Brna



Průměrný věk obyvatel Brna u mužů činil 40,4 let a u žen 43,9 let. V okrese Brno-venkov tento průměrný věk byl nižší. U žen 41,6 let a u mužů 39,0 let. S tím pak souvisí i nejvyšší počet závislých osob k osobám v produktivním věku (15 až 64 let), který byl zaznamenán v okrese Brno-město, kde na 100 obyvatel v produktivním věku připadá 47,2 osob závislých.[3]

Obrázek 1 nám ukazuje, jaký byl index stáří v Brně roku 2011. Nejvyšší hodnoty indexu stáří se vyskytují v lokalitách Černá Pole, Lesná, Maloměřice, Černovice, Štýřice, Bohunice, Stránice, Žabovřesky a Královo pole.[3]

Obrázek: Index stáří v Brně



Počet obyvatel v jednotlivých městských částech

V práci jsme se zaměřili na lokality s nejvyšším nebo vysokým indexem stáří. Vybrali jsme proto lokality Brno-střed, Královo Pole, Maloměřice, Komín a Žabovřesky. Pro tyto části města Brna jsme zjišťovali počet obyvatel. Data jsou převzata z webových stránek městských částí.[7]

Z demografických údajů určených pro městskou část Brno-střed bylo zjištěno, že zde žije 89 581 obyvatel⁶ (údaje platné k 11. 12. 2011). Z toho žen je 43 293 (48 %) a mužů 46 288 (52 %). Jednotlivé zastoupení obyvatel rozdělených do věkových skupin ukazuje tabulka 1 níže.[7]

Tabulka: Věkové složení obyvatel MČ Brno-střed

věkové složení obyvatel		
Věk obyvatel	Počet obyvatel	Procentuální zastoupení
0 - 9 let	10 317	11,50%
10 - 19 let	8 103	9,00%
20 - 29 let	13 760	15,40%
30 - 39 let	16 982	19,00%
40 - 49 let	11 469	12,80%
50 - 59 let	10 424	11,60%
60 - 69 let	9 023	10,10%
70 - 79 let	5 334	6,00%
80 - 89 let	3 593	4,00%
90 - více let	576	0,60%

V městské části Brno-střed je tedy okolo 18 526 obyvatel ve věku 60 a více let (20,7 %) oproti obyvatel ve věku v produktivním věku (15 až 64 let), kterých je asi 56 tisíc (přibližně tedy 60 %).[5]

Městská část Královo Pole v březnu roku 2011 měla 28 674 obyvatel. Podobný počet obyvatel mají i Žabovřesky⁸ (24 069). V Maloměřicích a Obřanech bydlelo v roce 2011 5 359 obyvatel a v Komíně roku 2010 to bylo 7 209 obyvatel.[8]

2.2 Příjmy seniorů

Starobní důchody

Výše starobních důchodů v Jihomoravském kraji byla v roce 2011 podle Českého statistického úřadu 10 430 Kč, což je o 2 333 Kč více než příjem seniorů v roce 2006. Tabulka 1 ukazuje výši průměrného starobního důchodu pro všechny kraje a též i pro okresy kraje Jihomoravského.[7]

Tabulka: Průměrná výše starobního důchodu v Kč podle krajů

	2006	2007	2008	2009	2010	2011	Rozdíl 2011-2010
Česká republika	8 187	8 747	9 638	10 045	10 123	10 552	429
v tom kraj:							
Hl. m. Praha	8 768	9 370	10 289	10 730	10 817	11 266	449
Středočeský	8 195	8 766	9 673	10 101	10 184	10 629	445
Jihočeský	8 077	8 635	9 532	9 942	10 014	10 449	434
Plzeňský	8 147	8 713	9 604	10 009	10 075	10 507	432
Karlovarský	8 073	8 607	9 475	9 855	9 925	10 330	405
Ústecký	8 142	8 691	9 571	9 968	10 047	10 466	419
Liberecký	8 114	8 670	9 563	9 984	10 056	10 482	426
Královéhradecký	8 066	8 624	9 523	9 932	10 003	10 438	436
Pardubický	7 997	8 545	9 437	9 835	9 909	10 333	423
Vysočina	7 943	8 486	9 370	9 771	9 847	10 279	432
Jihomoravský	8 097	8 653	9 540	9 941	10 003	10 430	427
v tom okres:							
Blansko	8 002	8 556	9 455	9 858	9 915	10 347	432
Bmo-město	8 441	9 013	9 911	10 323	10 370	10 810	440
Bmo-venkov	8 059	8 624	9 491	9 910	9 999	10 440	441
Břeclav	7 832	8 365	9 246	9 634	9 691	10 102	411
Hodonín	7 954	8 529	9 412	9 810	9 892	10 328	436
Vyškov	7 841	8 383	9 268	9 668	9 734	10 159	425
Znojmo	7 614	8 113	8 963	9 332	9 392	9 779	387
Olomoucký	7 969	8 500	9 377	9 766	9 829	10 245	416
Zlínský	7 991	8 541	9 430	9 833	9 900	10 323	424
Moravskoslezský	8 260	8 822	9 694	10 084	10 194	10 619	425

Tabulka 2 pak ukazuje podrobný výčet důchodů podle pohlaví a podle druhu za prosinec 2011.

Tabulka: Příjemci důchodu a průměrná výše důchodu podle pohlaví

	Jihomoravský kraj		Brno-město		Brno-venkov	
	muži	ženy	muži	ženy	muži	ženy
Průměrná měsíční výše důchodu v Kč	10 770	9 708	11 196	10 137	10 908	9 576
v tom důchody:						
starobní	11 534	9 515	11 898	9 984	11 641	9 359
starobní poměrné	5 755	6 051	5 532	5 954	5 930	6 550
invalidní 3. stupně	10 402	9 419	10 197	9 435	10 853	9 615
invalidní 2. stupně	7 011	6 383	6 873	6 346	7 124	6 413
invalidní 1. stupně	6 315	5 745	6 129	5 721	6 443	5 722
vdovské (vč. kombinovaných)	-	11 056	-	11 524	-	10 869
vdovecké (vč. kombinovaných)	12 307	-	12 784	-	12 325	-
sirotčí	5 363	5 391	5 347	5 362	5 456	5 553

2.3 Existenční a životní minimum

„Existenční minimum je minimální hranicí peněžních příjmů, která se považuje za nezbytnou k zajištění výživy a ostatních základních osobních potřeb na úrovni umožňující přežití. Tento institut byl vedle životního minima zaveden z důvodu větší motivace pro dospělé osoby v hmotné nouzi. Existenční minimum nelze použít u nezaopatřeného dítěte, u poživatele starobního důchodu, u osoby invalidní ve třetím stupni a u osoby starší 68 let.“ Částka existenčního minima za měsíc činí 2 200 Kč.[9]

Životní minimum je součtem všech částek životního minima jednotlivých členů domácnosti. Jedná se o částku, která je minimální společensky uznanou hranicí peněžního příjmu, která slouží k zajištění výživy a ostatních základních osobních potřeb. Vypočítává se pro jednotlivé osoby v domácnosti, což podrobněji ukazuje tabulka níže.[9]

Tabulka: Částky životního minima v Kč za měsíc

Částky životního minima v Kč za měsíc	
pro jednotlivce	3 410
pro první osobu v domácnosti	3 140
pro druhou a další osobu v domácnosti, která není nezaopatřeným dítětem	2 830
pro nezaopatřené dítě ve věku:	
do 6 let	1 740
6 až 15 let	2 140
15 až 26 let (nezaopatřené)	2 450

Výše minimální mzdy

Výše minimální mzdy v České republice je stanovena od 1. srpna 2013 na 8 500 Kč za měsíc, za hodinu je to pak 50,60 Kč. Přehled změn od roku 1991 je zachycen v tabulce níže ze zdrojů Ministerstva práce a sociálních věcí.[12]

Tabulka: Vývoj minimální mzdy od roku 1991

Období	Výše minimální mzdy	
	v Kč za měsíc	v Kč za hodinu
1991 únor	2 000	10,8
1992 leden	2 200	12
1996 leden	2 500	13,6
1998 leden	2 650	14,8
1999 leden	3 250	18
1999 červenec	3 600	20
2000 leden	4 000	22,3
2000 červenec	4 500	25
2001 leden	5 000	30
2002 leden	5 700	33,9
2003 leden	6 200	36,9
2004 leden	6 700	39,6
2005 leden	7 185	42,5
2006 leden	7 570	44,7
2006 červenec	7 955	48,1
2007 leden	8 000	48,1
2013 srpen	8 500	50,6

2.4 Bydlení seniorů v Brně

Zajištění bydlení seniorů

Především občanům ve vyšším věku, lidem s omezenou možností pohybu, mentálně postiženým a také lidem zdravotně znevýhodněným je třeba zajistit přijatelné podmínky v oblasti bydlení pro bezproblémové užívání bytů a domů. V takovém případě má poskytované bydlení formu rezidenční péče (sociální zařízení – domovy pro seniory, domovy sociální péče a chráněné bydlení) nebo se jedná o byty a domy zvláštního určení, jako jsou bezbariérové byty v obecních bytových domech a byty a domy s pečovatelskou službou.[11]

V Brně je pomoc se zajištěním bydlení rozložena do působností samosprávy, státní správy a nestátních neziskových organizací. Odbor sociální péče na Magistrátu města Brna zajišťuje například vyplácení příspěvku na bydlení rodinám a jednotlivcům s nízkými příjmy, bez ohledu na vlastníka domu či bytu. Zajišťuje také domovy pro seniory a pro osoby se zdravotním postižením, stacionáře a azylové domy.[11]

Bytový odbor má na starosti byty v domech s pečovatelskou službou, bezbariérové byty, obecní byty pro nízkopříjmové obyvatelstvo a další obecní byty.[11]

V posledním desetiletí byl zaznamenán zvyšující se podíl nestátních neziskových organizací na poskytování sociálních služeb, čímž se vytváří potřebná konkurence.[12]

Pro úspěšné řešení bytové problematiky sociálně slabších skupin se jako východisko tedy jeví propojení a spolupráce samosprávy, státní správy a nestátních neziskových organizací.[12]

Ze zpráv Českého statistického úřadu a demografických prognóz pro město Brno vyplývá, že obyvatelstvo města Brna stárne. I přes intenzivní výstavbu není zajištěna dostatečná kapacita v domovech s pečovatelskou službou pro seniory ani dostatek bezbariérových bytů. Velký počet lidí v seniorském věku díky malým kapacitám v domech s pečovatelskou službou tak stále častěji zůstává v obecních bytech, které si pronajímají. Může tedy nastat situace, kdy se osamocený senior kvůli vysokým nákladům na bydlení a malým příjmům ocitne ve finanční nouzi. Takové situace řeší nástroje na úrovni státu pomocí potřebných zákonů.[12]

Na příspěvek na bydlení, který stanoví zákon č. 117/1995 Sb., o státní sociální podpoře, má nárok vlastník či nájemce bytu, který zde má trvalý pobyt a 30 % jeho příjmů nestačí k pokrytí nákladů na bydlení.[10]

Doplatek na bydlení může obdržet vlastník nebo nájemce bytu, který byt užívá, jestliže po úhradě odůvodněných nákladů na bydlení je jeho příjem nižší než částka živobytí osoby.[10]

Sociální péče v Brně

Domovy pro seniory poskytují dlouhodobou péči občanům vyššího věku, kteří jsou především závislí na pomoci jiných osob. Tyto domovy dříve fungovaly jako penziony a domovy důchodců. Domovy pro seniory zabezpečují trvalé ubytování, pečovatelské služby a hygienické služby jako je například úklid. Zabezpečují zprostředkování zdravotní péče, sociálního poradenství a pomoc se zařizováním soukromých, úředních i rodinných záležitostí.[14]

Domov se zvláštním režimem poskytuje především pobytové služby občanům, kteří v důsledku vyššího věku a zdravotního stavu potřebují pravidelnou péči jiné osoby. Režim domova je přizpůsoben specifickým potřebám jednotlivých osob. Není určen pro osoby, které jsou upoutány na lůžko.[14]

2.5 Zdravotní péče

Sociální služby poskytované seniorům v Brně

Cílem sociální pomoci je zajistit lidem pomoc a podporu prostřednictvím široké nabídky sociálních služeb, které jsou podrobně rozepsány na webových stránkách www.socialnipece.brno.cz. Najdeme zde nabídky sociálních služeb různým skupinám obyvatel, vhodná střediska zajišťující sociální péči i poradenství jak pro seniory tak pro osoby, které se starají o nemohoucí osobu.[15]

V rámci cílové skupiny seniorů jsou v Brně zaregistrovány a poskytovány následující služby: odborné sociální poradenství, osobní asistence, pečovatelská služba, tísňová péče, odlehčovací služby, centra denních služeb, denní stacionáře, domovy pro seniory, domovy se zvláštním režimem, sociálně aktivizační služby pro seniory a osoby se zdravotním postižením a sociální rehabilitace.[15]

Poskytované služby mají formu služeb terénních a rezidenčních.

Zdravotní střediska

Centrum lékařské péče spol. s.r.o.

- Sanatorium Vránova je privátní zařízení, které poskytuje 24 hodinovou komplexní péči seniorům a osobám odkázaným na cizí pomoc či upoutaným na lůžko. Zajišťuje jak krátkodobou tak i dlouhodobou péči osob. Sanatorium je umístěno přímo v budově polikliniky, kde jsou zastoupeny lékařské odbornosti: praktiční lékaři, interna, neurologie, ortopedie, gynekologie a kožní. Ubytování je zde možné ve dvoulůžkových pokojích. Výhodou sanatoria je dobrá dostupnost MHD, bezbariérový přístup a výhodná poloha v Brně – Řečkovících.[17]

Středisko pečovatelské služby- Brno Žabovřesky

- Středisko slouží osobám se sníženou soběstačností z důvodu věku, chronického onemocnění nebo zdravotního postižení a o které je jinak pečováno v jejich přirozeném sociálním prostředí. Pečovatelská služba se snaží prostřednictvím svých služeb podpořit seniory a osoby se zdravotním postižením, aby mohli setrvávat ve svých domovech i přes nepříznivé sociální a zdravotní situace.[15]

2.6 Náklady na cestování

V Brně zajišťuje dopravu především Dopravní podnik města Brna. Nárok průkazky pro důchodce mají ti senioři, kteří dodají fotografii a vyplní žádanku v papírové či elektronické podobě. Individuální podmínky pak musí splnit starobní důchodci, osoby starší 70 let a důchodci invalidní III. stupně.[16]

- Starobní důchodci do 70 let musí předložit rozhodnutí o přiznání důchodu nebo potvrzení o pobírání důchodu ne starší jak 2 měsíce a dále pak průkaz totožnosti s datem narození. Při dalším výdeji stačí již průkazka z předchozího období. Průkazka pro starobní důchodce je platná po 4 roky od data vydání.
- Osoby starší 70 let předkládají průkaz totožnosti s datem narození nebo průkazku z předešlého období. Tato průkazka pak platí 4 roky od data vydání.[18]

- Důchodci invalidní III. stupně musí předložit k nahlédnutí rozhodnutí o přiznání invalidního důchodu III. stupně nebo potvrzení o pobírání invalidního důchodu III. stupně (ne starší jak jeden rok) při každém výdeji a dále doložit doklad totožnosti s datem narození. Průkazka pro plně invalidní důchodce se vydává na 1 rok. Po uplynutí této doby se musí vystavit průkazka nová.[18]

Bezplatná přeprava v zónách 100 a 101 je pak zajištěna osobám starším 70 let, které se prokážou průkazkou s bezplatným kupónem vydanou dopravcem.

Cena za vystavení průkazky pro důchodce je 30 Kč.

3 Problematické otázky

- 1)prázdné městské byty
- 2)malé příjmy a vysoké náklady na bydlení seniorů ve velkých městských bytech
- 3)nedostatek domovů pro seniory

Městská část Brno-střed vlastní zhruba 5 000 bytů, z nichž téměř 600 je v současnosti prázdných. Důvodů této situace je několik:

- příliš velké byty
- byty jsou ve špatném stavu
- vysoké nájemné
- neatraktivní lokality

Problematika příliš velkých bytů s sebou přináší samozřejmě vyšší náklady nejen na nájemném, ale také za energie. Lidé, kteří hledají byt v centru města, jsou často mladí lidé bez dětí, kteří velké byty nevyužijí, a proto o ně nemají zájem. Špatný stav je dán samozřejmě dlouhou dobou, kdy do podoby domů nebylo jakkoliv zasahováno a lokalita je věcí z tohoto pohledu zřejmě neřešitelnou. Nejpalčivějším problémem jsou ale vysoké náklady na nájemné. Město Brno přijalo vyhlášku, podle které si městské části sami rozhodnou, jak vysoké nájemné určí v rozmezí 50 až 100 korun za metr čtvereční a právě na Brně-střed se nájemné blíží ke sto korunám. Město díky této situaci přichází o miliony korun. V případě pronájmu prázdných bytů by do kasy městské části přibýlo minimálně 36 milionů ročně.[19]

Další důležitou skutečností je, že ve velké části městských bytů bydlí senioři, kteří si své bydlení už mnohdy nemohou dovolit. Při průměrném důchodu 10 970 Kč a průměrných nákladech na byt 2+1 v městské části Brno-střed 10 000 Kč bez energie je přinejmenším obtížné, aby si senioři tyto byty nadále udrželi.

Důvody, proč senioři v těchto bytech zůstávají, jsou různé, ať už se jedná o psychickou vazbu či jen skutečnost, že nevidí jinou alternativu.[20]

Skutečně se může zdát, že senioři nemají jinou možnost, kde trávit své stáří, neboť mnohdy za tu jedinou považují domovy pro seniory, kterých je dlouhodobě nedostatek v celé České republice. Ročně je odmítáno téměř 60 000 žádostí o místa v domovech pro seniory, ale situace je nejhorší právě v Jihomoravském kraji, kde bylo v roce 2012 odmítnuto přibližně 10 000 žádostí.[20]

Není pravděpodobné, že by se tato situace do budoucna vyvíjela pozitivně, neboť je jasné, že populace stárně mnohem rychleji než vznikají nová lůžka v domovech pro seniory.

3.2 Ekonomické aspekty

3.2.1 Finance

Průměrný důchod

Jihomoravský kraj výši celkového i starobního důchodu dlouhodobě zaostává za průměrem České republiky. V roce 2011 celkový důchod vyplácený v Jihomoravském kraji dosáhl částky 10 126 Kč.[15]

Tab.: Příjmy seniorů

	2006	2007	2008	2009	2010	2011	Rozdíl 2011-2010
Příjemci důchodů celkem	307 006	309 976	313 210	316 736	319 865	325 472	5 607
v tom pobírající důchody:							
starobní	160 604	163 530	166 988	171 120	183 471	192 054	8 583
starobní poměné	528	465	405	339	277	239	-38
invalidní plné	37 296	36 556	35 722	34 992	.	.	.
invalidní částečné	26 141	27 470	28 588	29 263	.	.	.
invalidní 3. stupně	25 609	23 996	-1 613
invalidní 2. stupně	7 384	7 700	316
invalidní 1. stupně	22 493	21 409	-1 084
vdovské (vč. kombinovaných)	67 146	66 665	66 323	65 917	65 399	64 921	-478
vdovecké (vč. kombinovaných)	9 839	9 966	10 050	10 171	10 336	10 388	52
sirotčí	5 452	5 324	5 134	4 934	4 896	4 765	-131
Průměrná měsíční výše důchodu v Kč	7 877	8 410	9 267	9 639	9 713	10 126	413
v tom důchody:							
starobní	8 097	8 653	9 540	9 941	10 003	10 430	427
starobní poměné	4 767	5 058	5 733	5 845	5 858	6 031	173
invalidní plné	7 879	8 405	9 239	9 583	.	.	.
invalidní částečné	4 786	5 101	5 835	6 022	.	.	.
invalidní 3. stupně	9 615	9 959	344
invalidní 2. stupně	6 543	6 721	178
invalidní 1. stupně	6 039	6 042	3
vdovské (vč. kombinovaných)	8 642	9 265	10 141	10 538	10 596	11 056	460
vdovecké (vč. kombinovaných)	9 587	10 255	11 183	11 660	11 745	12 307	562
sirotčí	3 943	4 219	4 921	5 079	5 133	5 378	245

Největší problémy vyjít s penězi mají jednočlenné domácnosti žen – starobních důchodkyň. Tyto domácnosti také vydávají nejvíce nákladů na bydlení (31%). Tedy náklady na bydlení představují největší zátěž pro jejich rozpočet.[22]

Počet přivydělávajících si důchodců

Pracující důchodci představují téměř 5 % všech pracujících a zvláště v některých odvětvích jsou dokonce podstatnou součástí aktivních pracovních zdrojů. V prvních třech čtvrtletích letošního roku pracovalo v České republice v průměru 238 tisíc osob, které zároveň pobíraly nějaký důchod. Převažující část z nich (156 tisíc) byli důchodci v řádném starobním důchodu, včetně pracujících s předčasným starobním důchodem. Více než 80 tisíc pracujících důchodců pak pobíralo invalidní důchod (všech tří stupňů).[23]

Existují velké rozdíly v intenzitě pracovního zapojení důchodců podle úrovně dosaženého vzdělání. Ve skupině osob se základním vzděláním pracoval pouze každý padesátý starobní důchodce. Ve skupině vyučených dosahuje 5 % a ve skupině osob se středním vzděláním s maturitou podíl pracujících starobních důchodců je vyšší než 8 % z celkového počtu respondentů s tímto stupněm vzdělání. Razantně roste podíl pracujících starobních důchodců ve skupině s vysokoškolským vzděláním, kde pracoval dokonce každý pátý starobní důchodce (19 %).[23]

Průměrný počet pracujících důchodců podle druhu pobíraného důchodu a věkových skupin v 1.-3. Q 2010

The average number of working pensioners by type of pension received and age group in Q1- Q3 2010

vtis. osob

Thousand persons

Ukazatel	Zaměstnaní celkem <i>Employed, total</i>	Věkové skupiny <i>Age groups</i>				<i>Indicator</i>
		15-49	50-59	60-64	65+	
Úhrnem¹⁾	4 873,9	3 526,6	1 088,8	183,6	74,8	Total³
Pracující důchodci	237,8	39,4	58,2	72,0	68,3	Working pensioners
Důchodci ve starobním důchodu ²⁾	150,3	-	17,3	65,7	67,3	Old age pensioners ²⁾
Důchodci v invalidním důchodu v tom:	80,5	36,9	36,6	6,0	1,0	Persons in disability retirement
Plně invalidní důchodci	12,1	6,5	4,4	1,0	.	Pensioners in full disability retirement
Částečně invalidní důchodci	68,4	30,4	32,2	5,0	0,8	Pensioners in partial disability retirement
Podíl důchodců na počtu pracujících celkem v %	4,9	1,1	5,3	39,2	91,3	Share of pensioners in the number of all working persons (%)

Zdroj: ČSÚ – VŠPS

Source: CZ SO – LFS

¹⁾ V případě souběhu starobního nebo invalidního důchodu s převážně vdovským či vdoveckým byli tito respondenti zařazeni mezi starobní resp. invalidní důchodce. Počet ostatních důchodců pobírajících výhradně pozůstalostní důchod činil 7 tis. osob.

³⁾ *In the case the old-age pension or the disability one are received simultaneously with mostly widower's/widow's pension such respondents were included in old-age pensioners or disability ones, respectively. The number of other pensioners receiving exclusively survivor's pension was 7 thousand persons.*

²⁾ Počet aktivních důchodců v předčasném starobním důchodu se ve sledovaném období pohyboval na hranici 2 tis.

²⁾ *The number of active pensioners in early old-age pension was at the edge of 2 thousand in the reference period.*

Průměrný počet pracujících starobních důchodců podle stupně dosaženého vzdělání v 1.-3. Q 2011

The average number of working old-age pensioners by educational attainment in Q1-Q3 2011

v tis. osob

Thousand persons

Nejvyšší dosažené vzdělání	Celkem <i>Total</i>		Muži <i>Men</i>		Ženy <i>Women</i>		<i>Highest educational attainment</i>
	Pracující starobní důchodci <i>Working old age pensioners</i>	% ¹⁾	Pracující starobní důchodci <i>Working old age pensioners</i>	% ¹⁾	Pracující starobní důchodci <i>Working old age pensioners</i>	% ¹⁾	
Úhrnem	156,8	6,7	72,3	8,1	84,5	5,8	Total
z toho:							
Základní vzdělání - ISCED 1,2	8,0	1,5	1,4	1,5	6,6	1,5	Basic
Střední bez maturity - ISCED 3	44,9	5,0	21,8	5,1	23,1	4,9	Secondary without maturity examination
Střední s maturitou - ISCED 3,4	62,4	9,3	25,2	10,3	37,2	8,7	Secondary with maturity examination
Vysokoškolské - ISCED 5,6	41,4	18,4	24,0	18,9	17,5	17,9	University

Zdroj: ČSÚ – VŠPS

Source: CZSO - LFS

¹⁾ Podíl pracujících starobních důchodců na počtu všech starobních důchodců s určitou úrovní vzdělání v %.

¹⁾ Share of working old-age pensioners in the number of all old age pensioners having a certain educational attainment (%).

3.2.2 Struktura příjmů seniorů

Důchody tvoří 88% všech příjmů domácností jednočlenných domácností starobních důchodců. U domácností se starobními důchodci činí podíl důchodů 70% a další ¼ jejich příjmu tvoří příjmy pracovní. U domácností pracujících důchodců tvoří pracovní příjmy 58%, zatímco důchody jen 38% jejich příjmů.[25]

Průměrná měsíční útrata a její struktura

Podoba výdajů seniorů se postupně mění. Menší díl svých peněz než dřív utrácejí za potraviny a oblečení, větší za bydlení a zdraví. Zatímco na přelomu tisíciletí vydávali důchodci za jídlo průměrně kolem 31 procent svých financí, loni to nebyla ani čtvrtina. Do zdraví před desetiletím putovala necelá tři procenta výdajů, teď už pět procent.[20]

Výdaje důchodců v letech 1993 a 2011

Výdaje/Rok	1993 v Kč	1993 v %	2000 v Kč	2000 v %	2011 v Kč	2011 v %
Potraviny a nealko nápoje	1084	36,5	1775	28,2	2263	21
Bydlení, voda, energie, paliva	547	18,4	1504	23,9	2889	26,8
Alkohol a tabák	113	3,8	183	2,9	319	3
Zdraví	38	1,3	155	2,5	451	4,2
Odívání a obuv	151	5,1	239	3,8	300	2,8
Bytové vybavení	167	5,6	384	6,1	553	5,1
Stravování a ubytování	67	2,3	140	2,2	281	2,6
Doprava	119	4	358	5,7	616	5,7
Telekomunikace a pošty	42	1,4	180	2,9	410	3,8
Rekreace a kultura	219	7,4	472	7,5	899	8,3
Vzdělávání	1	0	2	0	6	0,1
Ostatní zboží a služby	114	3,8	350	5,6	877	8,1
Jiná vydání	311	10,5	559	8,9	903	8,4

Zdroj: publikace Vývoj vybraných ukazatelů životní úrovně v ČR v letech 1993 až 2011

3.2.3 Zdravotní péče

Průměrná finanční částka vynaložená seniory ročně na zdravotní péči se pohybuje od zhruba 20 tisíc korun směrem nahoru.[25]

3.2.4 Sociální péče

Návrh vyhlášky, kterou se mění vyhláška č. 505/2006 Sb., kterou se provádějí některá ustanovení zákona o sociálních službách, ve znění pozdějších předpisů nabývá účinnosti v lednu 2014. Vyhláškou se navrhuje zvýšení maximální výše úhrad za poskytování sociálních služeb, dále se stanoví obsah informace o výsledku provedené inspekce sociálních služeb a rozsah úkonů při poskytování základní hygieny v chráněném bydlení.[20]

Maximální výše úhrad za poskytování sociálních služeb		
	Nyní	Nově dle návrhu
Domov pro seniory, postižené, stacionáře	200 Kč/den	210 Kč/den
Následná péče, terapeutická komunita	170 Kč/den	180 Kč/den
Dům na půl cesty, azylové domy	120 Kč/den	130 Kč/den
Celodenní strava	160 Kč/den	170 Kč/den
Pečovatelské služby, osobní asistence	120 Kč/hod	130 Kč/hod
Dovoz oběda	25 Kč	30 Kč
Vyprání a vyžehlení prádla	60 Kč/kg	70 Kč/kg
Realizace velkého nákupu	110 Kč	115 Kč

Zdroj: Ministerstvo práce a sociálních věcí

Uživatelům sociálních služeb musí zůstat po uhrazení nákladů na život v zařízení (včetně stravy) aspoň patnáct procent příjmů. Na ty jim provozovatel zařízení stáhnout nesmí. Klientům týdenních stacionářů pak dokonce čtvrtina příjmů.[22]

Obvyklá pracovní náplň důchodců, pokud pracují a jejich možnosti

Jen velmi malý díl starobních důchodců pracuje v průmyslu, stavebnictví, dopravě a skladování. Absolutně nejvíce starobních důchodců pracuje ve zpracovatelském průmyslu, jejich podíl na celkové zaměstnanosti v tomto odvětví je však velmi nízký. Dominantním sektorem pro jejich pracovní uplatnění je oblast služeb, ve které pracují tři čtvrtiny všech aktivních důchodců.[23]

Čtvrtina pracujících důchodců vlastní živnostenský list, tři čtvrtiny pracují v oblasti služeb. Z hlediska konkrétních zaměstnání se pak skupina pracujících starobních důchodců jakoby rozpadá na dvě extrémní části: 63,5 tisíce starobních důchodců (více než 42 %) pracuje ve

vysoce kvalifikovaných profesích (vědečtí a odborní pracovníci a široká skupina technických, zdravotnických a pedagogických pracovníků).[23]

Na druhé straně často pracují i jako pomocní a nekvalifikovaní pracovníci (přes 14 %). Ve srovnání s ostatními pracujícími také starobní důchodci častěji pokračují ve svých pracovních aktivitách jako podnikatelé, hlavně jako osoby samostatně výdělečně činné. Podíl těchto podnikatelů bez zaměstnanců představuje celou čtvrtinu všech pracujících, kteří souběžně pobírají starobní důchod.[23]

Průměrný počet pracujících starobních důchodců a jejich podíl na zaměstnanosti ve vybraných sekcích CZ-NACE v 1.-3. Q 2011

The average number of working old-age pensioners and their share in employment in selected sections of CZ-NACE in Q1-Q3 2011

v tis. osob

Thousand persons

Vybrané sekce odvětví	Celkem <i>Total</i>		Muži <i>Men</i>		Ženy <i>Women</i>		CZ-NACE <i>selected section</i>
	Pracující starobní důchodci <i>Working old age pensioners</i>	% ¹⁾	Pracující starobní důchodci <i>Working old age pensioners</i>	% ¹⁾	Pracující starobní důchodci <i>Working old age pensioners</i>	% ¹⁾	
Úhrnem	156,8	3,2	72,3	2,6	84,5	4,0	Total
z toho:							
C-Zpracovatelský průmysl	22,1	1,7	13,8	1,6	8,3	1,9	C-Manufacturing
G-Velkoobchod a maloobchod	20,0	3,3	6,2	2,3	13,8	4,2	G-Wholesale and retail trade
M-Profesní, vědecké a technické činnosti	17,0	8,5	8,9	9,1	8,1	7,9	M-Professional, scientific and technical activities
N-Administrativní a podpůrné činnosti	8,9	7,7	5,0	8,0	4,0	7,4	N-Administrative and support service activities
O-Veřejná správa a obrana	9,1	2,9	3,7	2,2	5,5	3,6	O-Public adm. and defence
P-Vzdělávání	14,5	5,0	3,9	5,6	10,6	4,8	P-Education
Q-Zdravotní a sociální péče	14,9	4,6	2,9	4,8	11,9	4,5	Q-Human health and social work activities

Zdroj: ČSÚ – VŠPS

Source: CZSO - LFS

¹⁾ Podíl pracujících starobních důchodců na počtu všech pracujících ve vybraných odvětvích v %.

¹⁾ Share of working old-age pensioners in the number of all working persons in selected economic activities (%).

Průměrný počet pracujících důchodců podle klasifikace zaměstnání v 1.-3. Q 2011

The average number of working pensioners according to Classification of Occupations in Q1-Q3 2011

v tis. osob

Thousand persons

Hlavní třídy CZ-ISCO	Celkem Total		Muži Men		Ženy Women		Major groups of CZ-ISCO-08
	Pracující starobní důchodci Working old age pensioners	% ¹⁾	Pracující starobní důchodci Working old age pensioners	% ¹⁾	Pracující starobní důchodci Working old age pensioners	% ¹⁾	
Úhrnem z toho:	156,8	3,2	72,3	2,6	84,5	4,0	Total
1-Zákonodárci a řídící pracovníci	6,0	2,6	4,0	2,4	2,0	3,3	1-Managers
2-Specialisté	29,7	4,9	14,4	5,0	15,3	4,7	2-Professionals
3-Techničtí a odborní pracovníci	30,6	3,2	15,4	2,9	15,3	3,6	3-Technicians and associate professionals
4-Úředníci	16,9	3,6	2,8	2,7	14,1	3,9	4-Clerical support workers
5-Pracovníci ve službách a prodeji	28,0	3,7	10,4	3,9	17,6	3,7	5-Service and sales workers
6-Kvalifikovaní pracovníci v zeměd., lesnictví a rybářství	3,7	5,5	2,3	5,3	1,4	6,0	6-Skilled agricultural, forestry and fishery workers
7-Řemeslníci a opraváři	14,8	1,7	12,3	1,6	2,5	2,8	7-Craft and related trades workers
8-Obsluha strojů a zařízení, montéři	9,2	1,4	7,0	1,4	2,2	1,3	8-Plant and machine operators, and assemblers
9-Pomocní a nekvalifikovaní pracovníci	17,9	6,7	3,8	4,1	14,1	8,1	9-Elementary occupations

Zdroj: ČSÚ – VŠPS

Source: CZSO - LFS

¹⁾ Podíl pracujících starobních důchodců na počtu všech pracujících v hlavních třídách CZ-ISCO v %.

¹⁾ Share of working old-age pensioners in the number of all working persons in major groups of CZ-ISCO-08 (%).

Prakticky každý druhý starobní důchodce pracuje na částečný úvazek (49,2 %). U žen jejich podíl dosahuje téměř 60 %, u mužů necelých 40 %. Tuto diferenci mezi pohlavími ovlivňuje hlavně skutečnost, že mezi muži jsou častěji zastoupeni pracující důchodci v pozici podnikatelů.[24]

Specifická je i struktura pracujících důchodců z hlediska typu smlouvy. Počet starobních důchodců v postavení zaměstnanců (71 tis.), kteří měli uzavřenou smlouvu na dobu určitou, byl 2,5x vyšší než počet důchodců zaměstnanců se smlouvou na dobu neurčitou. Roste zájem o částečné úvazky, kterým současný trh práce však příliš nepřeje.[15]

3.3 Politické aspekty

3.3.1 Politická situace

Forma a stabilita vlády

Vláda Bohuslava Sobotky je od 29. ledna 2014 vláda České republiky. Byla sestavena po volbách do Poslanecké sněmovny v roce 2013. Tvoří ji 8 zástupců České strany sociálně demokratické, 6 zástupců ANO 2011 a 3 zástupci KDU-ČSL. Nově ustanovená vláda je prozatím stabilní.

Portfej	Člen vlády	Politický subjekt	Nástup do úřadu	Odchod z úřadu
Předseda vlády	Bohuslav Sobotka	ČSSD	17. ledna 2014	úřadující ^[pozn. 1]
1. místopředseda vlády pro ekonomiku a ministr financí	Andrej Babiš	ANO 2011	29. ledna 2014	úřadující
Místopředseda vlády pro vědu, výzkum a inovace	Pavel Bělobrádek	KDU-ČSL	29. ledna 2014	úřadující
Ministr zahraničních věcí	Lubomír Zaorálek	ČSSD	29. ledna 2014	úřadující
Ministr obrany	Martin Stropnický	ANO 2011	29. ledna 2014	úřadující
Ministr vnitra	Milan Chovanec	ČSSD	29. ledna 2014	úřadující
Ministr průmyslu a obchodu	Jan Mládek	ČSSD	29. ledna 2014	úřadující
Ministryně spravedlnosti	Helena Válková	nestr. za ANO 2011	29. ledna 2014	úřadující
Ministryně práce a sociálních věcí	Michaela Marksová	ČSSD	29. ledna 2014	úřadující
Ministr dopravy	Antonín Prachař	ANO 2011	29. ledna 2014	úřadující
Ministr zemědělství	Marian Jurečka	KDU-ČSL	29. ledna 2014	úřadující
Ministr zdravotnictví	Svatopluk Němeček	ČSSD	29. ledna 2014	úřadující
Ministr školství, mládeže a tělovýchovy	Marcel Chládek	ČSSD	29. ledna 2014	úřadující
Ministryně pro místní rozvoj	Věra Jourová	ANO 2011	29. ledna 2014	úřadující
Ministr životního prostředí	Richard Brabec	ANO 2011	29. ledna 2014	úřadující
Ministr kultury	Daniel Herman	KDU-ČSL	29. ledna 2014	úřadující
Ministr pro lidská práva a rovné příležitosti předseda Legislativní rady vlády	Jiří Dienstbier ml.	ČSSD	29. ledna 2014	úřadující

Zdroj: ČSÚ

Klíčové orgány a úřady ve spojení s důchodci

Ministerstvo práce a sociálních věcí:

- Česká správa sociálního zabezpečení
 - ČSSZ je největší a v rámci státní správy ČR zcela výjimečnou finančně správní institucí, která spravuje agendu zhruba 8,5 milionu klientů, z toho více než 2,9 milionu důchodců. Vyplácí přes 3,5 milionu důchodů a měsíčně kolem 200 tisíc dávek nemocenského pojištění.[15]
- Rada vlády pro seniory a stárnutí populace
 - Rada je stálým poradním orgánem vlády pro otázky týkající se seniorů a stárnutí populace. Ve své činnosti usiluje o vytvoření podmínek pro zdravé, aktivní a důstojné stárnutí a stáří v České republice a aktivní zapojení starších osob do ekonomického a sociálního rozvoje společnosti v kontextu demografického vývoje.[16]
- Rada seniorů ČR
 - organizace snažící se o zlepšení životních podmínek seniorů.

Existence a vliv politických osobností

- Dr. Zdeněk Pernes, předseda Rady seniorů ČR
- Michaela Marksová, ministryně práce a sociálních věcí
- Bohuslav Sobotka, předseda vlády ČR
 - Předseda ČSSD (1.10.2013) Bohuslav Sobotka a předseda Rady seniorů ČR Zdeněk Pernes podepsali dohodu o vzájemné spolupráci, která přispěje ke zlepšení situace seniorů v ČR. Obě strany se zavázaly k úzké spolupráci na legislativních návrzích ve vztahu k seniorům, podpoře krajských a městských rad seniorů jako poradních orgánů krajů a obcí. ČSSD se rovněž zavázala, že bude podporovat využití Evropských fondů na vzdělávací a poradenské aktivity seniorských organizací.[25]

Politická strana u moci a její postavení k důchodcům

ČSSD – Bohuslav Sobotka uzavřel dohodu s Radou seniorů ČR. Strany se zavázaly k:

1. ČSSD bude konzultovat návrhy řešení problémů a uspokojování potřeb seniorů s RS ČR, v poslaneckém a senátorském klubu umožní prostřednictvím poslanců i senátorů ČSSD RS ČR předkládat legislativní aktivity do Parlamentu České republiky a finančně podpoří jejich tvorbu, poslanecký a senátorský klub ČSSD stanoví kontaktní osoby pro spolupráci s RS ČR, při zpracovávání stranických koncepcí týkajících se seniorské populace bude ČSSD maximálně využívat odborníky RS ČR.[30]
2. ČSSD bude podporovat konstituování a činnost krajských a městských rad seniorů jako konzultativních a poradních orgánů krajské a městské samosprávy, na poradách s hejtmany bude alespoň 1x ročně projednávat plnění „Memoranda“ o spolupráci mezi Asociací krajů ČR a RS ČR.[29]
3. ČSSD bude nadále finančně podporovat vydávání měsíčníku Doba seniorů, a to zakoupením 1 000 kusů měsíčně.[29]
4. ČSSD bude podporovat personální zapojení zástupců RS ČR do mediálních rad veřejnoprávních médií, tj. do České televize a Českého rozhlasu a zároveň zapojení zástupců ČSSD (KS ČSSD) do orgánů RS ČR.[29]
5. ČSSD bude podporovat využití Evropských fondů pro vzdělávací, informační, poradenské, kulturní a společenské aktivity seniorských organizací, pro zvyšování kvality života ve stáří, pro rozvoj zaměstnanosti a využívání ekonomického potenciálu seniorů včetně využívání osvědčených zahraničních zkušeností, ČSSD bude RS ČR poskytovat informace o právních předpisech EU respektive i členských států EU týkajících se seniorů.[29]
6. RS ČR RS ČR bude o legislativní spolupráci s ČSSD informovat seniorskou veřejnost prostřednictvím tiskových konferencí, svého měsíčníku Doba seniorů, členských schůzí a besed 25 členských organizací i na předvolebních krajských „kulatých stolech“ seniorských voličů.[29]

7. RS ČR bude organizovat předvolební „krajské kulaté stoly“ se seniorskou tematikou na kterých budou seniorští voliči informováni o parlamentní a krajské spolupráci s ČSSD, předvolební „krajské kulaté stoly“ budou organizovány vždy před krajskými a parlamentními volbami. Další formy participace a podpory seniorských organizací ČSSD ve všech volbách zastupitelských sborů budou dohadovány před každými volbami samostatně.[29]
8. RS ČR umožní v měsíčníku Doba seniorů placenou prezentaci politiky i aktivit ČSSD.
9. RS ČR se bude prostřednictvím svých představitelů aktivně zúčastňovat jednání Klubu seniorů ČSSD, dále odborných seminářů, stranických konferencí a sjezdů ČSSD.
10. RS ČR bude zvát na své sjezdy vedoucí představitele ČSSD.

Politická situace v Jihomoravském kraji

V čele zastupitelstva stojí ve funkci hejtmana Michal Hašek (ČSSD). Náměstký hejtmana jsou Stanislav Juránek a Roman Celý z KDU-ČSL. Složení zastupitelstva:

- 23 členů ČSSD
- 14 členů KDU-ČSL
- 15 členů KSČM
- 7 členů ODS
- 5 členů TOP 09 a Starostové pro JMK

Konkrétně zastupitelem města Brna je Roman Onderka (ČSSD). Situace seniorů by tak podle všeho měla korespondovat s celorepublikovými cíli, jelikož hlavní zastoupení v kraji a dále i v Brně má ČSSD.[30]

4 Stakeholderi

Magistrát, úřad městské části – získávání informací, průzkum zájmu o tuto službu.

Stavební úřad a Územní plánování - Vyhledat pozemek nebo vhodnou nemovitost k uplatnění záměru, stavba musí být v souladu s územním plánem.

Majitelé pozemků/nemovitostí - získání pozemku nebo vhodné nemovitosti pro uskutečnění záměru.

Domovy důchodců – průzkum zájmu a potřeby zařízení v dané oblasti.

Důchodci - průzkum zájmu mezi důchodci a případně jejich rodinami (dotazníkové šetření)

pozitiva: mohou ušetřit na svém dosavadním nájmu, seznámit se s novými lidmi (své věkové kategorie), více příležitostí popř. času věnovat se svým zájmům, vyzkoušet si a učit se nové věci, více kulturního využití

negativa: někteří přijdou o velké prostory, na které byli zvyklí (pravděpodobné stěhování, nebo možná přestavba).

Bytová družstva – teoreticky by mohli investovat.

Dotační tituly = Krajský úřad, Ministerstvo sociálních věcí, popř. EU – případné dotace.

Banky - z pohledu financování.

Stavební společnosti, projektanti - **pozitiva:** pochopitelně na tom vydělají.

Developeři – zajištění financí.

Sociální odbor magistrátu/ městské části, pečovatelská služba – získání nové klientely, zvýšení efektivity, soustředění do jednoho místa v případě centralizace zařízení a s tím související snížení nákladů na provoz zařízení.

Tisk (deník Metro) – propagace/ medializace, dostat informace mezi potenciální zájemce..

Ekonomicky aktivní lidé = potenciální zájemci o uvolněné byty.

5 SWOT analýza

SWOT ANALÝZA = POPIS SILNÝCH A SLABÝCH STRÁNEK NAŠEHO PROJEKTU A JEHO PŘÍLEŽITOSTÍ A HROZEB

	SILNÉ STRÁNKY	SLABÉ STRÁNKY
PŘÍLEŽITOSTI	<ul style="list-style-type: none">• ochota určitého procenta seniorů stěhovat se• doporučení seniorů dalším seniorům – „viral marketing pro seniory“• informování rodin seniorů	<ul style="list-style-type: none">• zvýšení atraktivity pečovatelských služeb• zapojení seniorů do aktivního života
HROZBY	<ul style="list-style-type: none">• nákladnost řešení• nespokojení senioři a jejich „pomlouvání“ našeho projektu• nedostatečná atraktivita našeho projektu	<ul style="list-style-type: none">• nepřesné informace o důchodcích• důchodci = heterogenní skupina (tzn. jiné zájmy a preference)• špatná komunikace s důchodci• téměř neřešitelný problém velkých bytů v centru

1. PŘÍLEŽITOSTI SILNÝCH STRÁNEK

A. Ochota určitého procenta seniorů stěhovat se

Ačkoliv převážná část seniorů – 89,6% - o změně bydliště neuvažuje, musíme myslet pozitivně. Stále je tu poměrně značná část, která je přístupná možnosti své bydliště změnit. Jedná se především o důchodce bydlících v nájemních bytech, a to díky finanční náročnosti tohoto bydlení. Abychom zvýšili procento důchodců zainteresovaných na změně bydliště, je třeba zatraktivnit námi navrhované řešení, tj. zajistit bezbariérový přístup do nových bytů, bezpečnost prostředí, navrhnout soužití s ostatními seniory (bude-li o ně zájem) atd. Samozřejmě s tím souvisí upozornění cílové skupiny na náš projekt, zmíněná dále.

B. Doporučení seniorů dalším seniorům

V dnešní době je jedním z nejméně nákladných, ale zato velmi účinných způsobů marketingu tzv. viral marketing spočívající v propagaci produktu na sociálních sítích. V našem projektu bychom se mohli tímto způsobem inspirovat. Idea nespočívá v užívání sociálních sítí, ale v motivaci seniorů, aby svým známým sdělili či potvrdili výjimečnost našeho projektu. Přesvědčíme-li pár seniorů, že naše řešení je pro ně výhodné a atraktivní, dosáhneme toho, že budou tuto skutečnost šířit dál a značně tak zvýší pravděpodobnost, že řešení se zalíbí i dalším důchodcům, případně jejich rodinám.

C. Informování rodin seniorů

Žádoucí je samozřejmě i dát vědět rodinám naší cílové skupiny. Spoustě lidem se pravděpodobně nelíbí představa umístění svých rodičů do domovů, které jsou značně nákladné. Nesmíme opomenout i psychologický efekt; řekne-li se domov důchodců, může se rodinným příslušníkům asociovat slovní spojení typu „čekárna na smrt“. Naším cílem bude objasnit, jak se náš projekt bude realizovat, přičemž zdůrazníme, že se nejedná o domov důchodců, ale o pokrokový a inovativní projekt, který není v České republice zcela typický.

2. PŘÍLEŽITOSTI SLABÝCH STRÁNEK

A. Zvýšení atraktivity pečovatelských služeb

Zde je důležité především odstranit psychologický blok. Starým lidem se nejspíš nebude chtít vpustit cizí lidi do svých bytů. Většina z nich o sobě tvrdí, že jsou soběstační, i když to nemusí být pravda, a to možná i z toho důvodu, že „nechtějí být na obtíž“ a starání se o sebe sama berou jako aspekt zachování důstojnosti.

B. Zapojení seniorů do aktivního života

Nejlepším způsobem, jak seniory socializovat, je nabídnout jim uplatnění v jakékoliv činnosti, kterou budou považovat za užitečnou. Tento nápad může nabývat formu rekvalifikace nebo kurzů (např. zacházení s počítači atd.). Aktivní jedinci, kteří budou mít zájem a dostatečné zkušenosti, se sami mohou podílet na vzdělávání svých vrstevníků. Cílem je ujistit důchodce, že jejich zapojení do našeho projektu z nich

učiní velmi užitečné členy společnosti. Pokud bychom tyto možnosti dokázali zakomponovat do našeho projektu, atraktivita námi navrhovaného řešení by pro seniory jistě nebyla zanedbatelná.

3. HROZBY SILNÝCH STRÁNEK

A. Nákladovost řešení

Finanční náklady každého řešení budou velmi vysoké, s tím je nutné počítat. Zahrneme samozřejmě všechny náklady finanční související s případnou výstavbou či rekonstrukcí nového centra či bytů. Budeme-li se soustředit na výše zmíněný způsob propagace (ústní reklama mezi seniory, případně viral marketing cílící na rodinné příslušníky užívající internet a sociální sítě), můžeme počítat s menšími náklady na reklamu.

B. Nespokojení senioři

Může se stát, že důchodci účastníci se našeho projektu nebudou spokojeni. V tom případě by nastala pro nás velmi nepříznivá situace, neboť stejně rychle se šíří pomluvy i doporučení. Je tedy třeba provést analýzu či průzkum preferencí seniorů a co nejvíce se jim přizpůsobit. Zároveň je třeba klást důraz na výběr stavby, ve kterém bude projekt umístěn. Dům by měl splňovat všechna bezpečnostní kritéria. Ideální by bylo, kdyby se nacházel blízko nějakého zdravotního areálu či nemocnice.

C. Nedostatečná atraktivita našeho projektu

I když využijeme všechny dostupné a vhodné propagační prostředky, je tu riziko, že část důchodců naše řešení nezaujme. Bydlení s dalšími seniory se jim bude zdát nepohodlné, neadekvátní a nebudou ochotni dělit se o svůj životní prostor. Za žádnou cenu neopustí své milované obydlí, ve kterém strávili spoustu šťastných let. Nebudou ochotni opustit dobře umístěný byt, odkud mají blízko k doktorovi, na nákup i za rodinou. S touto alternativou prostě musíme počítat. Není žádoucí (ani možné) přesvědčit všechny seniory, ale co *největší část* seniorů.

4. SLABÉ STRÁNKY HROZEB

A. Nepřesné informace o důchodcích, jejich heterogenita

Jak již víme, důchodci jsou velmi heterogenní skupina. To souvisí s jinými životními zkušenostmi, rozdílnými názory, zájmy a postoji a v neposlední řadě i s lišícími se finančními příjmy. Náš projekt je třeba vybudovat tak, aby se dokázal přizpůsobit všem těmto odlišnostem. Proto by pravděpodobně nebylo žádoucí, abychom projektovali nějaké luxusní středisko pro seniory, ani nízkorozpočtové ubytovny apod. Hrozba přílišné heterogenity spočívá v nepřesných informacích, které o seniorech nasbíráme. Není možné vyhovět všem, jak již bylo řečeno. Nejhorší možná varianta je taková, že nasbíráme tak netypické informace, které nám výrazně stíží práci na projektu a jeho realizace pak bude značně deformovaná.

B. Špatná komunikace s důchodci

Abychom byli schopni se důchodcům přizpůsobit v co nejvíce aspektech, potřebujeme s nimi efektivně komunikovat. Zde by ale mohl nastat problém; řada z nich se uzavírá do sebe, straní se společnosti a mladší spoluobčany berou jako ohrožení. Spousta z nich má pravděpodobně zkušenost se snahou jiných lidí seniory zaškatulkovat jako „zbytečnou přítěž společnosti“. To výrazně snižuje naši schopnost získávat od nich relevantní informace a názory na náš projekt. Výborné řešení by bylo najít mezi důchodci pár nadšenců pro náš projekt a „vyslat je do terénu“ – tj. vyptávat se, dělat průzkumy apod. Někteří nedůvěřiví senioři budou více ochotni k jednání s přibližně stejně starými lidmi než s mladšími jedinci.

C. Problém velkých bytů v centru Brna

Velký problém nám budou dělat drahé a velké byty, které nikdo nechce. Jedna z možností je najít nějaký způsob „směny“ bytů s velkými společnostmi, jejichž pobočky jsou na kraji Brna. Pro tyto podniky by mohlo být výhodné posunout svá sídla do středu města; pro důchodce by to mohla být přijatelná volba, pokud by byli řádně odškodněni takovou částkou, za kterou by si mohli pojistit účast v našem projektu. Obyvatelé, kteří by zůstali v domech s byty, kam by se nastěhovaly tyto firmy, by pravděpodobně neměli mít žádné námitky – šlo by o to, že by v podstatě neměli starší sousedy, kteří si potrpí na klid a ticho.

6 Přehled domovů důchodců a kapacit

Žádosti o byty zvláštního určení

Seznam žadatelů o byt zvláštního určení (byty v domech s pečovatelskou službou a byty bezbarierové) vede město.

Do seznamu zapíše žadatele, který splňuje tyto podmínky:

- je zletilý,
- žadatel ani jeho manžel(ka) v ČR nevlastní bytový či rodinný dům nebo byt, pokud neprokáží, že jej ze závažných důvodů nemohou užívat anebo nejsou nájemci bytu na dobu neurčitou, nebo je nájemcem bytu, který je pro něj vzhledem k věku a zdravotnímu stavu nevyhovující, nebo nabídne uvolnění stávajícího obecního bytu,
- řešení doporučí vzhledem k věku nebo zdravotnímu stavu žadatele sociální odbor městské části,
- pobývá na území ČR v souladu s právními předpisy o pobytu cizinců.

Do seznamu žadatelů o byt zvláštního určení nebude zapsán žadatel:

- který protiprávně užívá byt či nebytový prostor k bydlení. O protiprávní užívání bytu nejde, užívá-li byt dosavadní nájemce a členové jeho domácnosti na základě práva na bydlení, tzn. od skončení nájemního poměru do zajištění bytové náhrady,
- který v dosud užívaném bytě neplatí nájemné, hrubě porušuje dobré mravy nebo jinak závažným způsobem porušuje podmínky nájemní smlouvy nebo který se uvedených skutků dopustil v uplynulých pěti letech předcházejících podání žádosti o byt nebo po dobu evidence této žádosti s výjimkou žadatele, který dluh na nájemném a za služby spojené s nájmem bytu včetně poplatků z prodlení podle potvrzení pronajímatele dobrovolně uhradil před podáním žádosti o byt, žadateli nebyl nájem bytu z tohoto důvodu vypovězen a dluh netrval po dobu delší než 6 měsíců,
- který v průběhu 5 let před podáním žádosti o byt
 - jako nájemce obecního bytu na dobu neurčitou byt směnil za jiný byt než obecní a jeho nájem ukončil

- jako nájemce bytu neplatil nájemné, hrubě porušoval dobré mravy či jinak závažně porušoval nájemní smlouvu a nájem bytu mu proto zanikl výpovědí .

Do seznamu žadatelů o byt zvláštního určení - byt v domě s pečovatelskou službou nebude zapsán žadatel, jehož zdravotní stav neumožňuje bydlení v domě s pečovatelskou službou a který není poživitelem starobního důchodu, nebo který není poživitelem invalidního důchodu starším 60ti let.

Do seznamu žadatelů o byt zvláštního určení – bezbarierový nebude zapsán žadatel, jehož zdravotní stav neodůvodňuje bydlení v bezbariérovém bytě- nemá pohybové či zrakové postižení.

Nájemní smlouvu na pronájem bytu zvláštního určení lze uzavřít i s osobou, která není žadatelem, je-li zdravotně postižená nebo starší 70 let věku a užívá-li byt zvláštního určení po smrti nájemce nebo po rozvodu jeho manželství, je-li touto osobou manžel, bývalý manžel, partner, rodič, sourozenec, zeť, snacha, dítě nebo vnuk a nemá-li vlastní byt .

Žádost se podává na formuláři Bytového odboru Magistrátu města Brna. V žádosti o byt v domě s pečovatelskou službou žadatel uvede konkrétní dům s pečovatelskou službou, v němž žádá o pronájem bytu.

Čtvrtletně je sestavován pořadník žadatelů, který schvaluje Komise bydlení Rady města Brna, pořadníky žadatelů o byt v domech s pečovatelskou službou jsou schvalovány pro každý dům samostatně.

Kriteria pro hodnocení žádostí o byt v domě s pečovatelskou službou:

- | | | |
|------------------------------------|---|-------------------------------|
| 1. uvolnění obecního bytu | - | 5 bodů |
| 2. délka doby podání žádosti o byt | - | 1 bod /za každý započatý rok/ |
| 3. příjem pečovatelské služby | - | 1 – 5bodů |
| 4. nemá v Brně rodinné příslušníky | - | 1 bod |
| 5. důvody zvláštního zřetele hodné | - | až 3 body |

Kriteria pro hodnocení žádostí o bezbarierový byt:

- | | | |
|--|---|-------------------------------|
| 1. uvolnění obecního bytu | - | 5 bodů |
| 2. délka doby podání žádosti o byt | - | 1 bod /za každý započatý rok/ |
| 3. doporučení organizace sdružující zdravotně postižené občany | - | 1 bod |

- | | |
|--|-----------|
| 4. žadatel nemá v Brně rodinné příslušníky - | 1 bod |
| 5. důvody zvláštního zřetele hodné - | až 5 bodů |
| 6. trvalé bydliště v Brně - | 1 bod |

Byty v domech s pečovatelskou službou

Městská část	Lokalita	počet domů	počet bytů
Starý Lískovec	ul.Kosmonautů 23	1	12
Kohoutovice	Libušina tř. 8	1	91
Bystřec	Vondrákova 7/9	2	69
Komín	Součková 4,6	2	35
Židenice	Stará Osada 26,28,30,32/34	4	72
Líšeň	Poláčkova 1 – 12	12	69
Vinohrady	Bzenecká 19, 21	2	72
Vinohrady	Pálavské nám. 1, 2	2	72
Židenice	Kosmákova 38, 48	2	8
Královo Pole	Ptašínského 9,11	2	23
Královo Pole	Kabátníková 8	1	10
Bohunice	Arménská 2/4	1	25
Brno-sever	Rotalova 15,19	2	42
Brno-střed	Křenová 39	1	36
Královo Pole	Kartouzská 14/Štefánikova 63a	2	34
Černovice	Pahrbek 13	1	20
Brno-střed	Hybešova 65a,b,c	3	56
Brno-jih	Pompova 1	1	16
Královo Pole	Purkyňova 91a	1	21
Brno-střed	Zderadova 5	1	38
Bystřec	Kavčí 1	1	17
Komín	Vavřínecká 13	1	15
Řečkovice	Renčova 5	1	8
Kohoutovice	Stamicova 11	1	33
CELKEM - kapacita		48	894

Bezbariérové byty

Městská část	Lokalita	počet domů	počet bytů
A) v domech s pečovatelskou službou			
Kohoutovice	Libušina tř. 8	1	3
Bystřec	Vondrákova 7/9	2	4
Komín	Součková 4,6	2	2
Židenice	Stará Osada 26,28,30,32/34	4	5
Bohunice	Arménská 2/4	1	6
Brno-sever	Rotalova 15,19	2	7
Brno-střed	Křenová 39	1	6
Královo Pole	Kartouzská 14/Štefánikova 63a	2	4
Černovice	Pahrbek 13	1	3
Brno-střed	Hybešova 65a,b,c	3	8
Brno-jih	Pompova 1	1	2
Královo Pole	Purkyňova 91a	1	4
Brno-střed	Zderadova 5	1	2
Bystřec	Kavčí 1	1	4
Komín	Vavřínecká 13	1	2
CELKEM - kapacita A)		48	62
B) v domech zvláštního určení			
Vinohrady	Mikulovská 9	1	65
Starý Lískovec	Kosmonautů 17/19	1	100
CELKEM - kapacita B)		2	165
C) v ostatních domech			
Líšeň	Podbělová 4,6,8,10	4	4
Brno-sever	Tomečkova 1, 3, 5	3	14
Vinohrady	Pálavské nám. 13	1	5
Chrlice	Ctíradova 27	1	2
Bosonohy	Konopiska 33	1	1
Brno-střed	Francouzská 60	1	4
Brno-střed	Zderadova 3	1	4
Medlánky	Jabloňová 22-28	1	12

Brno-střed	Tržní 2	1	4
Brno-sever	Francouzská 68	1	2
Řečkovice	Renčova 5	1	3
Kohoutovice	Stamiciva 11	1	12
CELKEM - kapacita C)		24	82
BEZBARIÉROVÉ BYTY CELKEM		309	

Zdroj: Vlastní zpracování

7 Návrhová část

Jako stěžejní nápad pro bydlení seniorů jsme zvolili co-housing. V podstatě se jedná o dům, který má jednotlivé byty, kde každý z bytů je osobní prostor jednoho (nebo páru) seniora. Budeme tedy brát v úvahu jeden takovýto dům.

Tento dům je především místem setkání. Prostředím, jež napomáhá vzniku a upevňování mezilidských vazeb. V dnešní společnosti vznikají izolované mezigenerační skupiny obyvatel a obecně chybí vzájemná možnost setkávání. Během života, kdy jsme obklopeni přáteli, rodiči a partnery si tento fakt jen stěží uvědomíme. Ale ve stáří, kdy se lidé velmi často ocitají sami najednou dojde k situaci, kdy si tito lidé už nemají s kým povídat, žít, trávit běžný den. Místo, které vytváříme, je nejen domovem pro tu nejstarší skupinu obyvatel. Ale je rovněž místem vzdělávání. Je třeba si od útlého věku uvědomovat, že stáří je a bude součástí našeho života v čím dál tím větší míře... Dům, který navrhujeme, obnovuje vzájemné vazby nejen mezi seniory, ale mezi všemi generaci bez výjimky.

Hmotová struktura celého objektu bude vycházet ze stávající budovy. Naším úkolem není navrhnout a revitalizovat konkrétní objekt, nýbrž ukázat, jakým způsobem by taková stavba měla fungovat. Jaké budou jednotlivé vazby mezi prostory a jak na sebe tyto prostory budou logicky navazovat.

V zásadě se dá stavba rozdělit na 2 základní části – společenská a klidová. Společenská část bude rozdělena na místnosti sdílené s návštěvníky a na prostory, které jsou výhradně určeny pro obyvatele objektu. Samozřejmostí je potom provozní část, která představuje zázemí personálu a administrativu. Provozní schéma je uvedeno na obr. 1.

V nejnižších podlažích budou tedy prostory, které mohou navštěvovat i obyvatelé dané lokality a nejen senioři, kteří v domě budou bydlet. Mezi tyto prostory patří především dílny a prostory pro zájmové kroužky. V ideálním případě by se v objektu nebo jeho blízkosti měla nacházet školka, aby docházelo k vzájemnému prolínání všech generací, které u nás výrazně chybí.

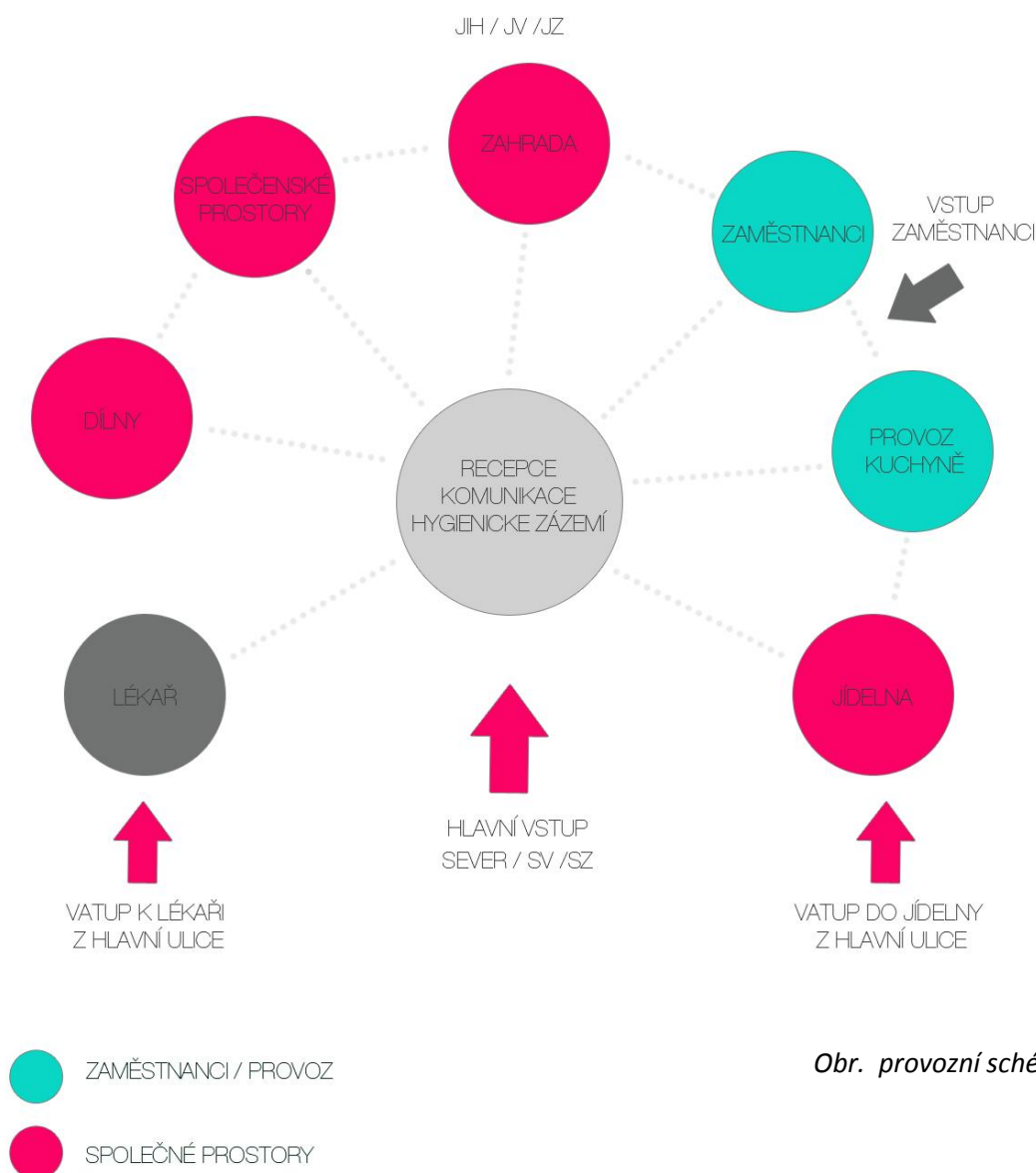
Hlavní součástí prvního podlaží je i jídelna a provoz příslušný ke kuchyni. Tuto část mohou navštěvovat i senioři z okolí. Z toho hlediska je třeba počítat s větším počtem strávníků.

Nepostradatelnou součástí je rovněž lékař a rehabilitace. Ordinace a služby s tím spojené jsou nutnou součástí a podmínkou kvalitního zázemí celého domova pro seniory. Jejich orientace a umístění je v těsné návaznosti na všechny provozní celky celého objektu. Zvláštní rehabilitace a tělocvičny pro pohybové aktivity pak mohou být umístěny ve vedlejších objektech, pokud je to nutné z kapacitního hlediska.

Ve zbývajících prostorách společenské části (přístupných z recepce) se nachází denní stacionář, dále administrativní zázemí a zázemí sociálních pracovníků.

Prostory pro denní aktivity jsou právě přístupné pro všechny obyvatele okolí. Jsou dostupné z recepce, která je umístěna hned naproti hlavního vstupu.

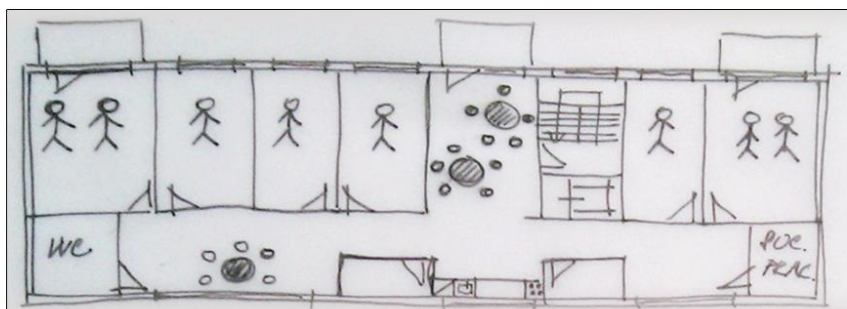
Programově jsou místnosti aktivit přizpůsobeny konkrétnímu programu. Ideální je složení menších učeben, dílen pro různorodé aktivity a jednoho nebo dvou větších sálů, pro společenské večery a kulturní akce.



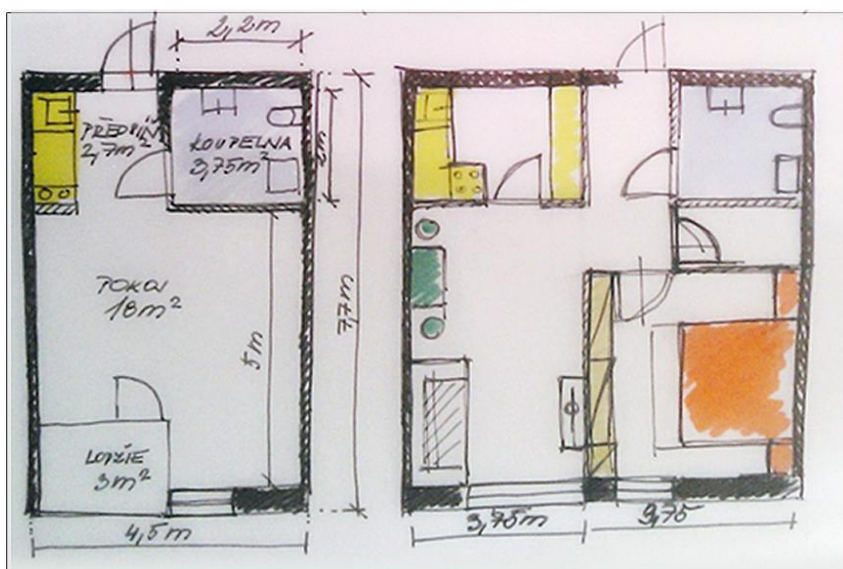
Obr. provozní schéma

Klidová část je určena především pro nové obyvatele – seniory. To je koncipováno formou komunitního bydlení. Nachází se zde několik “bytů“, které s klienty dokážou “stárnout. Není tedy nutné, aby se senioři při zhoršení zdravotního stavu stěnovali. Každý byt zahrnuje menší jednolůžkové či párové pokoje s vlastní koupelnou, malou kuchyňskou linkou a balkónkem. Součástí každého podlaží je společný prostor s kuchyní. Všechny byty jsou obslužitelné zdravotním personálem, jehož zázemí se nachází na každém patře. Balkony jsou orientovány nejlépe JV či JZ směrem, do klidného vnitrobloku (viz obr. 2 – 4)

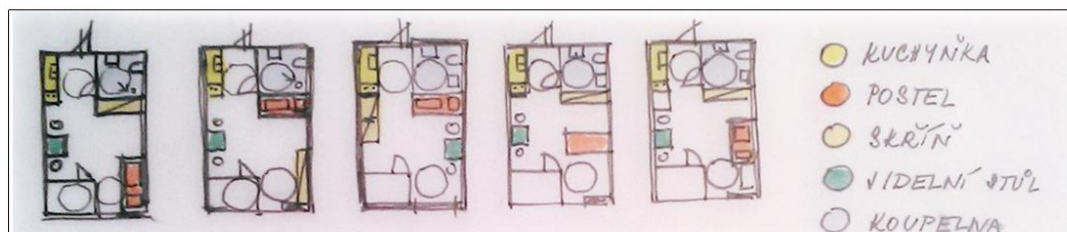
V ideálním případě se nachází ve vnitrobloku zahrada. Pokud tomu není možné z prostorového hlediska, je možnost vytvoření zelené střechy na některém z nižších podlaží. Další možností je pak zelená střecha samotná, která ovšem vyžaduje značnou míru stínění.



PŘÍKLAD PŮDORYSU BYTŮ SPOLEČENSTVÍ SENIORŮ



PŮDORYS POKOJE PRO 1 / 2 SENIORY
(DAGMAR GLOSOVÁ A KOLEKTM)



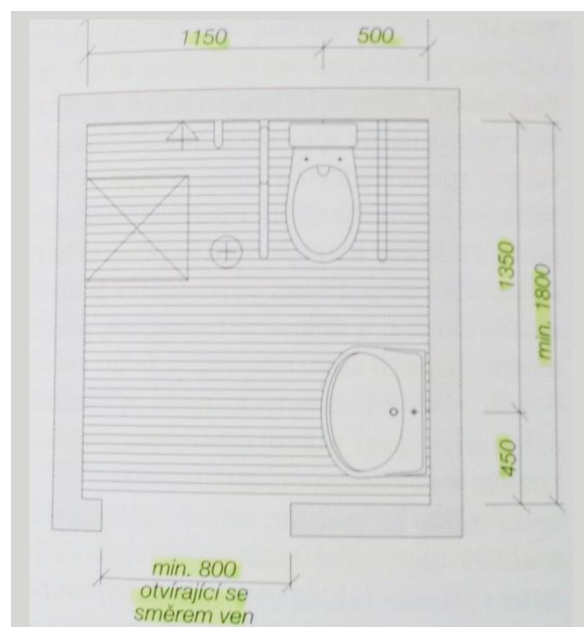
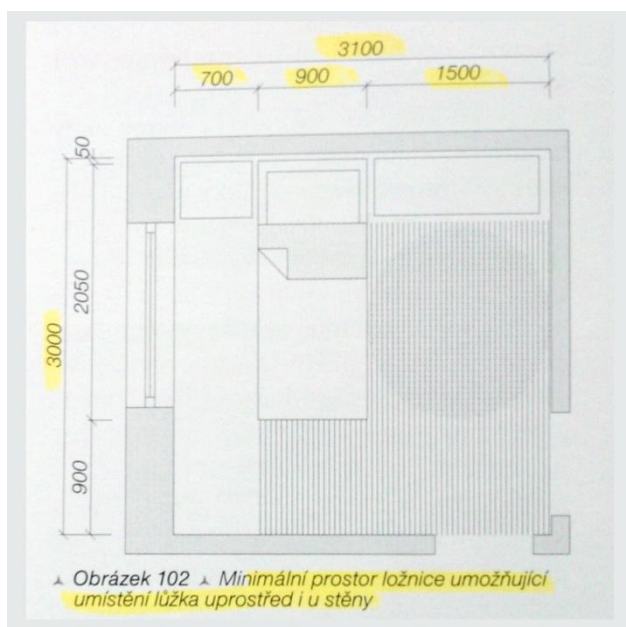
VARIANTNÍ USPOŘÁDÁNÍ BYTU PRO 1 SENIORA
(DAGMAR GLOSOVÁ A KOLEKTM)

obr. půdorysné varianty bytů / podlaží

OBYTNÝ PROSTOR SPOLEČNĚ UŽÍVANÉ PROSTORY

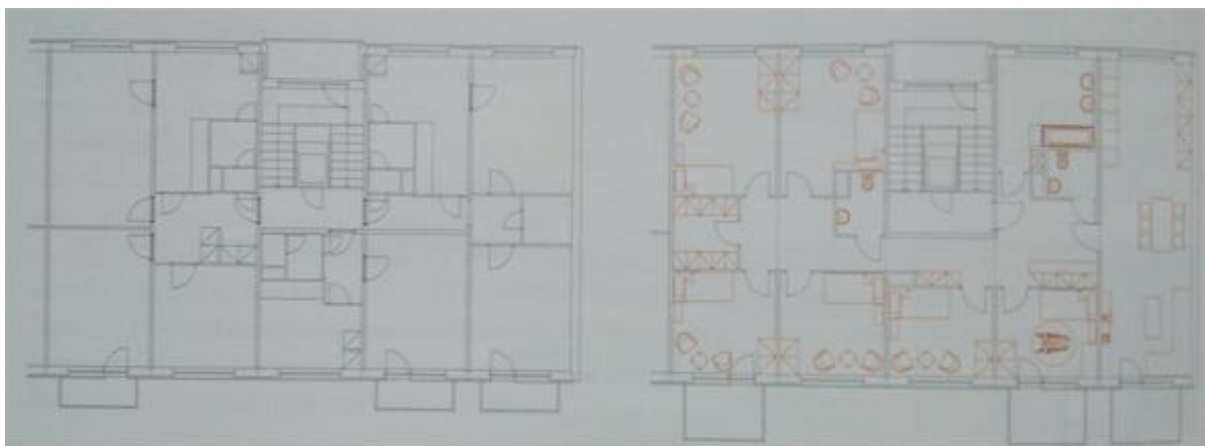


Obytné prostředí velmi výrazně ovlivňuje kvalitu života. Mnohem důležitější je pro seniory, kterým ubývá schopnost lehce se v našem světě pohybovat. Obytný prostor musí zajišťovat soukromí a nabízet možnost sociálních kontaktů. Podle stupně soukromí je prostor rozdělen na zónu soukromou, polosoukromou, poloveřejnou a veřejnou. Obecné kategorie je možné využít i pro definici obytného prostředí pro seniory.



minimální rozměry ložnice a hygienické buňky a ložnice dle normových požadavků

zdroj: Bydlení pro seniory, Dagmar Glosová a kolektiv



Příklad návrhu bytu pro potřeby chráněného bydlení seniorů sloučením tří bytů v panelovém domě typu T06B (z dizertační práce Tomáše Hrubého FA VUT Brno)

7.1 Fundraising

Pro náš projekt jsme hledali možnosti financování, které by realizaci našeho projektu učinili atraktivnější pro případné investory. Změřili jsme se proto na možnost čerpání dotací, poskytovaných Evropskou Unií a také samotnou Českou Republikou. Níže vám představujeme v krátkosti operační programy a jiné možnosti, které by bylo možné v rámci našeho projektu využít. Cílem této části však není podat podrobný návod na proces žádání o dotaci. Má pouze informační charakter.

7.2 Dotace poskytované Evropskou Unií

V rámci připravovaného rozpočtového období 2014-2020 bude možné využívat dotace poskytované strukturálními fondy Evropské unie. V našem případě se jedná hlavně o Evropský fond pro regionální rozvoj (EFRR).

Podle návrhu rozpočtu z počátku února 2013 by měla Česká republika v rámci kohezní politiky v budoucím sedmiletém rozpočtu dostat 20,5 miliardy eur (přes 517 miliard korun).

Finální podoba návrhů o přesné podobě operačních programů by měla být schválena v prvním kvartálu roku 2014, kdy se mohou začít vypisovat první výzvy. Pro náš projekt jsme vybrali následující programy, které by měli být platné pro následující rozpočtové období.

Integrovaný regionální operační program 2014-2020

Tento program řízený Ministerstvem pro místní rozvoj je jeden z možných zdrojů potřebných finančních prostředků pro náš projekt. Program se dále dělí na několik prioritních os, z nichž některé můžeme využít. V minulém rozpočtovém období bylo pro Českou Republiku vyčleněno cca 1,62 mld. eur.

Zkvalitnění veřejných služeb v území

V rámci této osy nás zajímá hlavně možnost poskytnutí dotací v těchto bodech:

- Budování sociálních zařízení komunitního typu (pobytová i nepobytová zařízení), podpora výstavby sociálního bydlení, vznik integračních a komunitních center.
- Podpora sociálních služeb pro sociálně znevýhodněné a vyloučené osoby včetně podpory sociálních podniků.

Zvýšení konkurenceschopnosti v území

Zde nás zaujal cíl týkající se snížení energetické náročnosti budov a to jak budov k bydlení, tak veřejných budov. Jedná se hlavně o podporu zateplovacích systémů budov (stěny, střecha, podlaha, okna, dveře.), modernizace otopných soustav a systémů pro přípravu teplé vody včetně opatření řízené ventilace, moderní osvětlení budov a další mikroklima objektů.

Operační program životní prostředí 2014-2020

Z tohoto programu v rámci osy týkající se energetické úspory, je možno čerpat dotace na snížení energetické náročnosti u budov. O dotaci mohou žádat obce, kraje, státní organizace a podniky, příspěvkové organizace a organizační složky obcí, krajů a státu i nestátní neziskové organizace.

Žádost o dotaci se však může podávat pouze v rámci výzvy, vyhlášené pro danou oblast podpory. Podmínkou je také minimálně 10% finanční spoluúčast. Podporované typy aktivit jsou například dotace na zateplení, či na střechu.

Granty v oblasti podpory životního prostředí je také možno žádat přímo od Evropské komise a to v rámci programu LIFE 2014-2020.

Poskytnuté prostředky mohou hradit až 70% celkové ceny daného projektu. V našem případě se jedná hlavně o trvale udržitelné, úsporné a životnímu prostředí přátelské bydlení (ekostavby). Podporované jsou nízkoenergetické a pasivní domy, využívání obnovitelných zdrojů energie nebo například tzv. „zelené střechy“ (střecha částečně nebo zcela pokrytá vegetací a půdou). Žádat o dotace mohou jak jednotlivé obce a kraje, tak i neziskové organizace, podnikatelé a další zainteresované skupiny.

7.3 Dotace poskytované Českou Republikou

Dotace poskytované MPSV

Pro financování našeho projektu je možné využít i dotace poskytované ministerstvy České Republiky, konkrétně například Ministerstvem práce a sociálních věcí.

Dotace na poskytování sociálních služeb

Dotace ze státního rozpočtu se poskytuje k financování běžných výdajů, které souvisejí s poskytováním sociálních služeb a na financování základních druhů a forem sociálních služeb.

Pro nás je zajímavý převážně program podpory A, kde se jedná o podporu poskytování sociálních služeb, které mají místní nebo regionální charakter. Dotaci lze poskytnout pouze poskytovateli sociální služby, který má oprávnění k poskytování sociálních služeb.

Celkový objem finančních prostředků určených na podporu poskytování sociálních služeb je dán objemem prostředků, který bude na tyto účely pro příslušný rok vyčleněn ve státním rozpočtu v kapitole MPSV.

Podpora veřejně účelných aktivit seniorských a proseniorských organizací s celostátní působností

Účelem je podpořit občanská sdružení zaměřená na aktivity ve prospěch seniorů, na zvýšení kvality života seniorů, problematiku spojenou se stárnutím populace, uspokojování potřeb starších osob a prosazování zájmů seniorů jako aktivních partnerů ve společnosti.

Celkový objem finančních prostředků určených na realizaci Dotačního programu je limitován objemem prostředků, který bude na tyto účely v daném roce vyčleněn ve státním rozpočtu.

7.4 Volnočasové aktivity seniorů

U seniorů hrozí větší riziko sociálního vyloučení než u věkově mladšího obyvatelstva. Je to způsobeno především omezeními, která s sebou nese vyšší věk. Jedná se o zhoršený zdravotní stav, značně snížená mobilita a také o úbytek fyzických a často i psychických sil. Důležitým faktorem je i finanční situace seniorů, ale i neinformovanost, zmenšená míra využívání moderních technologií a nezájem mladší generace. Život starších obyvatel značně ovlivňuje i ztráta kontaktů, způsobená sociální izolací v prostředí, v němž senior žije, či ztráta životního partnera.

Proto se v naší práci zabýváme i návrhy, jak ve společném seniorském bydlení, co nejvíce zpříjemnit starším osobám zdejší pobyt, aby nedocházelo k již zmíněné izolaci.

7.4.1 Pohybové a společenské aktivity

Jedním ze způsobu, jak seniory začlenit do nově se vytvářené komunity, jsou pohybové aktivity a to takové, kterých se můžou zúčastnit i senioři s pohybovým omezením. Jedná se o hromadná cvičení jógy, ranní meditace, protahovací cvičení, pilates, cvičení s posilovacími pomůckami a mnoho dalších způsobů cvičení pod dohledem instruktora. Takovéto krátko časové aktivity se mohou pořádat přímo ve společenském centru, společenské místnosti nebo na podobném místě, které by bylo součástí budovy pro společné bydlení seniorů.

Společenská místnost by sloužila i pro společné slavení svátků, narozenin či Vánoc a hraní společenských her. Společně by pak senioři mohli navštěvovat i divadla, kina či čajovny.

Dalším způsobem aktivního odpočinku pro seniory se nabízí pořádání společných výletů a to výlety v blízkém okolí Brna, ale i výlety do zahraničí. Dopravu si po domluvě mohou zájemci zajistit sami přímo v Brně u dopravců, kteří nabízí i menší dopravní prostředky jen pro pár osob. Ceníky autobusové dopravy se odvíjí od pronajatého vozidla, počtu míst, cílového místa, trasy, čekání, počtu ujetých kilometrů a dalších. Průměrně se cena pohybuje na 25 – 30 Kč za 1 kilometr a 120 až 180 Kč za hodinu čekání.

Z hradů a zámků v okolí Brna se návštěvníkům nabízí například hrad Veveří, Pernštejn a přímo v Brně hrad Špilberk.

Návštěvníci mohou zavítat i na Líšeňský zámek, zámek Letovice, Lysice, Mikulov, Letohrádek Mitrovských, zámeček Bauerova rampa, Chrlický, Řečkovický či Medlánecký zámek a na jižní Moravě Lednicko-Valtický areál a pálavské kopce se zříceninami a rozhlednami. Vodní nádrže Vodní mlýny zase nabízejí bohaté vyžití ve vodních sportech. V bezprostřední blízkosti je i nově vystavěné středisko Aqualand Moravia, ke kterému pravidelně jezdí autobus z Brna.

7.4.2 Dílny

Seniorské dílny jsou vhodné zvláště pro rozvoj tvůrčích schopností osob, jejich duševní pohodu, ale i pro zlepšení motorických funkcí organismu. Zároveň mohou být i velice užitečné ve smyslu, že senioři zde mohou vyrábět různé jednoduché hračky, upomínkové předměty, přáníčka, ozdoby a šperky, které by pak mohli darovat buď svým mladším příbuzným, nebo třeba dětem z dětského domova pod stromeček. Pro větší pocit důležitosti a užitečnosti by zde mohli i zručnější senioři rozbité hračky z mateřských škol opravovat nebo vyrábět adventní kalendáře pro děti a podobně. Další výhodou dílen by bylo aktivní setkávání s ostatními obyvateli domu a také například se svými vnoučaty, které by mohli v dílnách trávit čas se svými prarodiči a vzdělávat se spolu s nimi.

V rámci těchto aktivit by se mohli senioři angažovat ve spolupráci s mateřskými školami, domovi pro děti a mládež a také dětskými domovi a připravit si pro děti krátké divadelní představení, představení s maňásky nebo s loutkami či kouzelnické představení, na které by si vše připravovali a vyráběli sami v prostorách dílen.

Tímto způsobem by došlo k propojení různých věkových generací, což je v dnešní době často diskutovaným problémem moderní společnosti.

7.4.3 Péče o zvířata

Je všeobecně známo, že starším lidem je kontakt se zvířetem velice prospěšný. Člověk se o zvíře musí starat a tak často nemyslí na své problémy a je celkově ve větší fyzické i psychické kondici. Proto by si senioři mohli do svého bytu pořídit zvíře, když by o něj měli zájem, nebo chovat zvířata hromadně ve vyhrazené oblasti v domě a půjčovat si je navzájem.

Pes je vhodný pro vitálnější senioři, který si na většího domácího mazlíčka troufnou a jsou schopni mu zajistit dostatečnou péči.

Oproti tomu kočka není tolik finančně náročná, nemusí se s ní chodit několikrát denně ven a je to velice přítulné zvíře. Stejně tak může působit i morče, zakrslý králík nebo třeba činčila, které si senior může vzít večer k televizi. Hlazením drobných domácích zvířat se starším lidem zlepšuje především prokrvení končetin. K relaxaci může dobře sloužit akvárium s pestrébarevnými rybičkami v blízkosti pohovky nebo klec s prolézačkami pro křečka. Rybičky jsou velice nenáročné na čas i na chov, stačí jim jen měnit vodu a pravidelně je krmit. Vhodné pro seniory jsou i andulky, u kterých je lepší pořídit si páreček. Jejich štěbetání příznivě působí na psychiku člověka.

7.4.4 Vzdělávání

Již nyní jsou velice populární Univerzity třetího věku, Akademie třetího věku, E-learningové vzdělávání či různá seniorská centra a kluby. Cílem všech je nabídnout starším lidem různé způsoby sebevzdělávání a seberealizace. Není proto vyloučen zájem o určitý způsob vzdělávání, který by byl uskutečnitelný v rámci společného bydlení seniorů.

Jednalo by se o široký rozsah možných aktivit podle přání a zaměření seniorů. Bylo by možné zajistit kurzy, odborné semináře a besedy na různá témata a to například ve spolupráci s vysokými školami. Studenti by přicházeli se svými přednáškami, jejich klíčovým tématem může být třeba finanční gramotnost, počítačové znalosti, informační kurzy, přehledy ze světa, způsoby pojišťování, životní prostředí apod. V rámci této spolupráce by studenti mohli být odměňováni například plusovými kredity k jejich studiū.

Pro seniory by byl toto efektivní způsob ke společenskému vyžití a naplnění volného času vzdělávacími aktivitami s různým odborným zaměřením. Hlavním kladem probíhajícího vzdělávání by bylo rozvíjení bohatého a plnohodnotného života.

Součástí vzdělávání by mohlo být i promítání dokumentárních filmů ve společenské místnosti a poté řízená beseda na dané téma. Určitý potenciál v sobě skrývá i knižní klub, díky kterému by se rozvíjeli komunikační schopnosti obyvatel domu.

7.5 Náhradní babičky

Jedním ze způsobů, jak seniorky zapojit do společnosti, je poskytnout jim možnost pracovat jako chůvy a starat se tak o děti zaneprázdněných rodičů. Tato moderní cesta socializace seniorů má řadu výhod nejen pro důchodce. V České republice zatím příliš rozšířená není. Jednou z výjimek je projekt Trojlístek, kterým bychom se rádi inspirovali při vypracování našeho tématu. Trojlístek je financován z evropských strukturálních fondů, konkrétně z operačního programu Lidské zdroje a zaměstnanost. Je koncipován podle rakouské obdobné služby Oma Dienst, která již několik let úspěšně funguje ve Vídni. Tento projekt propojí ročně ve Vídni šest set rodin a babiček. I Trojlístek si vede poměrně úspěšně – seznámil mezi sebou již kolem sto osmnácti kontaktů. Projekt počítá s dlouhodobou spoluprací babiček s rodinami a pravidelným kontaktem mezi oběma stranami (měly by spolu komunikovat minimálně jednou týdně). Centrum pro rodinu a sociální péči v Brně navíc připravuje pro utvořený „tým“ společné akce jako např. výlety nebo tvořivé dílny.

Oma Dienst

Tento projekt byl vytvořen již v r. 1973 a od této doby zprostředkovává komunikaci mezi staršími ženami a mladými rodiči, kteří hledají dočasnou péči o dítě. Jeho cílem je formovat kvalitní spojení mezi rodinou a náhradní babičkou. Tato snaha je podporována mnoha způsoby, mj. zprostředkováním prázdninových pobytů. Projekt není zaměřen na finanční pomoc seniorům; jeho priorita je „lidský přínos“, který díky realizaci služeb získávají senioři i rodiny. Jednou z četných výhod je bourání bariér mezi generacemi, která je také podpořena definicí činností babiček, tj. péče o dítě (nikoliv tedy domácí práce jako uklízení, praní, žehlení apod.). Doporučená mzda pro zúčastněné seniorky je 10€ na hodinu.

Nová babička – soukromá „verze“ Trojlístku

Alternativní verze projektu Trojlístek se nachází i v Praze. Její jméno je „Nová babička“. Ačkoliv nabízí Nová babička téměř stejné služby jako Trojlístek, je tu jeden rozdíl; Nová babička je soukromá agentura. Za zprostředkování babičky pro jednu rodinu si účtuje 4 800Kč. V ceně jsou zahrnuty náklady na zahájení výběru vhodných kandidátek/kandidátů, zaslání minimálně jednoho důkladně prověřeného profilu odpovídajících požadavkům klienta, provozní náklady, zajištění individuální schůzky, náklady na dopravu a komunikaci.

Vzhledem k soukromému charakteru Nové babičky a povaze našeho projektu budeme spíše upřednostňovat srovnání s projektem Trojlístek.

7.5.1 Výhody projektu

Zlepšení situace seniorek

Cílem našeho projektu je mimo jiné fakt, aby si senioři nepřipadali opuštění a přitom nepotřební. Projekt náhradních babiček starým ženám umožní nejen jakési opětovné začlenění do společnosti, ale dá jim zároveň pocit užitečnosti. Řadě žen v důchodovém věku umřel manžel, popř. nekomunikují s rodinou apod. V takovém případě jim realizace v projektu umožní zahnat pocit osamělosti. Jejich účast na hlídání dětí je jakousi prevencí před osamělým stárnutím a vyčleněním z aktivního života.

Dalším argumentem pro účast v projektu je finanční přilepšení. Cena za službu péči o děti je v projektu Trojlístek menší než cena komerční (pohybuje se kolem 50Kč), ovšem je vyvážená výše zmíněnými sociálními benefity. Seniorky navíc budou bezplatně proškoleny v rámci vzdělávacích kurzů a workshopů v oblasti péče o dítě, první pomoci nebo práce s počítačem.

V rodině by se seniorky měly soustředit pouze na hlídání dítěte a kontakt s ním. Podobně jako v mateřském projektu Oma Dienst ani v Trojlístku by neměly vařit, prát či dělat jiné domácí práce. Nejedná se o uklízečky či hospodyně, ale o náhradní babičky, které pomáhají zaměstnaným rodičům s péčí o dítě.

Návrat rodičů na trh práce

V rámci projektu dochází k vytvoření pracovních příležitostí. Ženy na mateřské dovolené, popř. nezaměstnané matky, si mohou shánět práci beze strachu, že o jejich děti nebude postaráno. Nemusí se spoléhat na pomoc příbuzných, školku nebo rodinu.

Motivací pro účast rodičů v projektu je již zmíněná cena služeb babiček, která je nižší než u jiných agentur poskytující hlídání dětí. Pokud má navíc dítě babičku pro sebe, nemusí se o ní dělit s dalšími dětmi a ona se tak může plně věnovat pouze jemu, což má za následek vyšší kvalitu a intenzitu péče.

Babičky si s rodiči, kteří je najímají, vytváří přátelský vztah, který je zmíněn i v občanskoprávní smlouvě, kterou spolu strany uzavírají. Celková atmosféra je uvolněnější a rodinnější než u najímání klasických chův.

Řešení problému nedostatku míst ve školkách

V České republice je nyní akutní nedostatek míst ve školkách, což brání návratu rodičů na trh práce. V roce 2013 díky nedostatečnému počtu zařízení nebylo přijato celých 40 % dětí. Do určité míry může být řešením soukromá školka, která má ovšem kratší provozní dobu (většinou do 15:30), nehledě na vyšší cenu. Nejhuře jsou na tom děti kolem tří let; jsou z čekacích listin vytlačovány ve prospěch předškoláků, kteří mají na školku ze zákona nárok. Pro rodiče, kteří mají kratší mateřskou dovolenou, je tato situace neúnosná. Jako jedno z možných řešení se nabízí výstavba nových školek. Tento způsob by byl ovšem velmi drahý a časově náročný. Mimoto se krajům nechce investovat do něčeho, co za pár let, až poklesne populační křivka, nebude využíváno.

Díky zmíněným faktům se přímo nabízí rozšíření projektu „náhradních babiček“. Rodiče by nebyli tolik závislí na situaci ve školkách a poskytl by svému dítěti dostačující péči.

7.5.2 Nevýhody projektu

Nedůvěra seniorům

Nemusí být snadné přesvědčit rodiče, aby svěřili své dítě do rukou seniorky. Možné argumenty proti tomuto řešení jsou např. pomalejší reagování babiček v krizových situacích či averze vůči seniorům. Ačkoliv jsou seniorky v projektu Trojlístek náležitě proškoleny, nemusí to přesvědčit všechny matky a otce.

Rozpory mezi babičkou a rodinou

Není vyloučeno, že nedojde k neshodám, co se týče výchovy dětí. Babička nemusí např. souhlasit s příliš liberální výchovou dítěte, naopak rodiče mohou považovat styl výchovy dětí za upjatý a staromódní. I v Trojlístku se občas stane, že se rodiče a babička rozejdou. Neznamená to ovšem úplné vyloučení jisté strany z projektu; většinou je rychle nalezena nějaká náhrada.

Etický kodex projektu

Aby bylo zabráněno jakýmkoliv neshodám, má projekt i vlastní etický kodex, ve kterém se definují pojmy rodiče a náhradní babička. Zmíněné definice zní:

- **Rodiči** se myslí nejbližší příbuzní dítěte, kteří mají povinnost starat se a rozhodovat o něm
- **Náhradní babička** je žena zralého věku, která chce ze své svobodné vůle a za menší finanční odměnu pomáhat rodičům při výchově jejich dítěte (dětí).

Při uzavírání smlouvy se obě strany musí seznámit i s Etickým kodexem Centra pro rodinu a sociální péči, který projekt zaštiťuje. Dále je zde uvedeno i devět zásad, které je třeba během vzájemné komunikace dodržovat. Zásady jsou následující:

1. Zachovávat dobré jméno Centra pro rodinu a sociální péči (CRSP) v Brně jako zprostředkovatele služby a vlastníka projektu. V případě potíží vždy informovat CRSP o dané skutečnosti a příčinách nesrovnalostí.
2. Respektovat osobní důstojnost všech zúčastněných (dětí, rodičů, babiček a příp. dalších rodinných příslušníků). Zachovávat mlčenlivost o soukromých záležitostech partnerské strany a neposkytovat důvěrné informace třetí osobě.

3. V dotaznících a pohovorech uvádět pravdivé a úplné informace.
4. Dbát na bezpečné prostředí pro všechny zúčastněné a o možných rizicích se vzájemně neprodleně informovat. Zohlednit, že babička a případně i děti se budou pohybovat v novém, neznámém prostředí. Je třeba předem vyloučit možná ohrožení.
5. Jednat zodpovědně a dodržovat domluvené termíny a pravidla. V případě změny se navzájem včas informovat, aby se obě strany mohly přizpůsobit (např. aby babička nejela pro dítě, když dítě onemocní a do kroužku nejde apod.)
6. V případě infekčního onemocnění zamezit jeho dalšímu přenosu. Ve fázi akutního onemocnění by neměly probíhat návštěvy, aby byly obě strany chráněny.
7. Vyplácet babičce odměnu ve sjednané výši a termínu.
8. Rodina bere na vědomí, že přijímá do svého rodinného kruhu příslušnici třetí generace a zohledňuje její fyzické, psychické i finanční možnosti.
9. Náhradní babička respektuje zaběhlý chod rodiny a snaží se, aby svou přítomností a svými názory nenarušovala, co v rodině funguje, ale naopak aby taktně doplňovala a obohacovala život celé rodiny a výchovu dětí.

Po prostudování zásad by mělo být minimalizováno riziko, že jedna ze smluvních stran bude nespokojená. Etický kodex je podrobný a řeší potenciální oblasti sporu, které jsou popsány v nevýhodách projektu.

Závěr

Hlavní výhodou tohoto projektu pro řešení našeho problému je fakt, že garantuje přínosy seniorům (ať už finanční či společenské). Na druhou stranu má ovšem celou řadu dalších společenských zisků. Může se zčásti podílet na vyřešení neúspěšné situace spousty rodičů v České republice, kteří se díky nedostupnosti volných míst ve školkách nemohou vrátit na trh práce. Varianta náhradních babiček je levnější a dostupnější alternativou obyčejných chův. Co se financování týče, nabízí se možnost čerpání dotací z Operačního programu Lidské zdroje a zaměstnanost, stejně jako u projektu Trojlístek.

7.6 Propagace

Nedílnou součástí celého projektu je propagace, tedy způsob jak s projektem seznámit veřejnost a to v první řadě tzv. cílovou skupinu - tedy přímo seniory - ale také jejich příbuzné a blízké osoby.

V následujících podkapitolách budou podrobněji popisovány jednotlivé možnosti propagace, tedy reklamy, která by byla v daném případě efektivní a zároveň vhodná, jelikož na celou věc by mělo být nahlíženo především z morálního lidského hlediska.

7.6.1 Internet

Přesto, že internet je jednou z vymožeností dnešní moderní doby, pohybují se na něm s přehledem i starší generace a to včetně seniorů. Senioři využívající internet a moderní technologie jako takové jsou však stále v menšině oproti mladším generacím.

Pokud by tedy projekt byl představován veřejnosti touto formou, takzvanou cílovou skupinou by vedle seniorů měli být zejména právě jejich mladší příbuzní, tedy děti, vnoučata apod. nebo jinak blízké osoby. Existuje hned několik forem :

1. Vlastní webové stránky,
2. Neplacené (přirozené) pozice ve vyhledávačích (Seznam.cz, Google.com atd.) – časově pracné, ale účinné,
3. Placené pozice ve vyhledávačích (PPC),
4. Propojení vlastních webových stránek s weby zaměřenými na seniory a umístění článků o projektu.

7.6.2 Tisk

Tisk jako sdělovací medium, je pro seniory stále bližší, než je tomu s internetem. Propagace onoho projektu v některém z tištěných snadno dostupných medií, by byl bezpochyby efektivním způsobem. Vzhledem k tomu, že celá věc se týká určité oblasti, tedy Brna popřípadě nejbližšího okolí, mělo by se jednat především o lokální tedy regionální tisk, který bude i přijatelnější co se týče cen inzerce.

Metro – je bezplatný denní tisk, který je dostupný na veřejných místech. Ve městě Brně vychází v nákladu 30 000 ks. Je distribuován pomocí kamelotů na frekventovaných místech města popřípadě je volně k rozebrání na vybraných zastávkách MHD.

Šalina – jedná se o bezplatný měsíčník, který je běžně dostupný právě v tramvajích. Má 16 stran a jedno vydání má 50 000 výtisků. Jeho hlavním cílem je zajištění informovanosti obyvatel Brna o aktuálním dění ve městě, o činnosti městských firem a příspěvkových organizací aj. Informace jsou sdělovány formou, která je srozumitelná pro široký okruh čtenářů. Podle dostupných informací, právě senioři tvoří 13,2 % čtenářů měsíčníku.

7.6.3 Radio

Vzhledem k povaze tohoto média a možnosti ho zacílit na region, ve kterém chceme co-housingový projekt vytvářet, bude právě na tento nástroj propagace kladen zvláštní důraz. Dlouhodobá kampaň bude podpořena sérií setkání, akcí a přednášek, na které budou senioři mimo jiné prostřednictvím rádia zváni.

Stanice, přes které bude projekt a akce k projektu pořádané inzerovány, budou vybírány dle cílové skupiny a regionu. Osloveny tedy budou stanice vysílající v Jihomoravském kraji, které jsou určeny starším posluchačům, jak svými tématy, tak volenou hudbou či jednotlivými pořady. Jsou to například Rádio Petrov, Rádio Proglas, Country radio, Český rozhlas Brno, Český rozhlas Dvojka, Český rozhlas Radiožurnál, Český rozhlas Vltava a další.

7.6.4 Televize

Tento nástroj, ačkoli svým působením velmi efektivní a cílovou skupinou sledovaný, bude využit pouze široké veřejnosti (hlavně Česká televize a Nova – případně Prima a Barrandov), budou vyhledávány pořady, které by mohly ve svém vysílání zařadit například již výše zmíněné pozvání na přednášku či akci pořádanou k projektu. Největší důraz bude potom kladen na účast v pořadech typu „Barvy života“, „Snídaně s novou“, „Sama doma“ či „Dobré ráno“, kde je prostor o projektu seniorského co-housingu hovořit a představit ho divákům v celé šíři – se všemi pozitivy i možnými negativy.

V rámci tohoto média je možné zapojit známé osobnosti, které budou s projektem sympatizovat a mohou tak usnadnit jeho propagaci dle možných příležitostí a ne formou přímé reklamy.

7.6.5 Venkovní outdoor reklama

Toto označení obecně zahrnuje ty způsoby reklam, které lidi zastihují mimo domov. Jedná se tedy o billboardy, reklamu v MHD, letáky apod.

Pro propagaci co-housingového projektu není outdoorová reklama nejvhodnějším nástrojem.

Oslovovat seniory prostřednictvím billboardů, citi lightů či jiných podobných médií by pravděpodobně nezajistilo efekt odpovídající investovaným nákladům. Pro náš projekt by z těchto forem byla zřejmě vhodná reklama umístěná v reklamních tabulkách v MHD.

7.6.6 Přímé oslovování potenciálních zájemců

Cílem projektu není jen samotné zbudování fungujícího co-housingového projektu, ale také osvěta a šíření myšlenky co-housingu mezi širokou veřejností. Proto je důležitá zejména přímá komunikace s cílovou skupinou, na základě které může dojít k realizaci jako takové, ale bude získána i cenná zpětná vazba a projekt bude možné během jeho realizace usměrnit dle připomínek veřejnosti.

Tohoto veřejného dialogu bude projekt dosahovat skrze přednášky, diskusní setkání a další volnočasové aktivity. Tyto akce budou navázány na již fungující spolky a aktivity, takže nebude nutné pro projekt zajišťovat samostatné organizační zázemí. Pro účastníky bude také jednodušší se do této diskuze zapojit, protože se o nich budou moci informovat přímo v prostředí, v němž se již z jiných důvodů zapojují.

8 Závěr

Při řešení našeho problému jsme se rozhodli pro inspiraci co-housingem, který je běžně k vidění v několika evropských státech (např. v Nizozemí). Vybudováním podobné, pro cílovou skupinu finančně dostupné instituce s kvalitním zázemím, lze vyřešit hned několik problémů.

Částečně se vyřeší jejich tíživá finanční situace spojená s financováním velkých a nákladných bytů. Dále se jim naskytne možnost začlenění do společenského života. Tím se zároveň eliminuje hrozba jejich uzavření se v nepřístupných bytech, což by vedlo k jejich naprostému vyčlenění ze společnosti a následné osamělosti a depresi. Senioři se v co-housingu budou moci věnovat různým volnočasovým zábavným aktivitám, které si sami vyberou. Účast v našem projektu jim umožní komunikaci nejen s vrstevníky, ale i mezigenerační kontakt a sbližování se s mladými lidmi, popř. dětmi.

Navrhované řešení má tedy výhody ekonomické i sociální. Aby ovšem těchto efektů bylo dosaženo, je zapotřebí kvalitní propagace našeho projektu, vyzdvižení všech kladů a apelace na seniory a jejich rodiny, aby zvážili možnost zúčastnění se co-housingu. Pro jedince s averzí vůči slovnímu spojení „domov důchodců“ je třeba osvětlit rozdíly mezi zmíněnými institucemi a naším řešením, tj. možnost kvalitnějšího začlenění do společnosti a moderní ideu projektu.

9 Zdroje

- [1] *Co-housing CZ* [online]. 2011. vyd. Praha [cit. 2014-05-15]. Dostupné z: <http://www.co-housing.cz/>
- [2] *Helpnet: Informační portál pro osoby se specifickými potřebami* [online]. Praha, 2013 [cit. 2014-05-15]. Dostupné z: <http://www.helpnet.cz/>
- [3] *Nevladky: Portál pro NNO v Pardubickém kraji* [online]. Praha, 2011 [cit. 2014-05-15]. Dostupné z: <http://www.helpnet.cz/>
- [4] *Nadační fond firm4y - Senior* [online]. Praha, 2011 [cit. 2014-05-15]. Dostupné z: <http://www.nf-senior.cz/>
- [5] *Senior tip* [online]. Praha: Společnost senior o.s., 2006 [cit. 2014-05-15]. Dostupné z: www.seniortip.cz
- [6] *Senior club* [online]. Praha, 2014 [cit. 2014-05-15]. Dostupné z: www.seniorclub.cz
- [7] *Český statistický úřad: Počet obyvatel podle pohlaví a věku k 31. 12. 2012* [online]. Praha, 2013 [cit. 2014-05-15]. Dostupné z: [http://www.czso.cz/xb/redakce.nsf/i/vekove_slozeni_obyvatel_jihomoravskeho_kraje_31_12_2012/\\$File/vek_slozeni_12.pdf](http://www.czso.cz/xb/redakce.nsf/i/vekove_slozeni_obyvatel_jihomoravskeho_kraje_31_12_2012/$File/vek_slozeni_12.pdf)
- [8] *Ministerstvo práce a sociálních věcí: Příloha č. 1 k dodatku č 2 k příkazu ministra č. 13/2011 (ve znění dodatku č. 2)* [online]. Praha, 2013 [cit. 2014-05-15]. Dostupné z: <http://www.mpsv.cz/files/clanky/16313/Metodika.pdf>
- [9] *Dotace z EU hned a bez starostí* [online]. Praha, 2014 [cit. 2014-05-15]. Dostupné z: <http://www.dotacni.info/>
- [10] *Příprava na období 2014 - 2020. In: Ministerstvo pro místní rozvoj v ČR: Strukturální fondy* [online]. Praha, 2013 [cit. 2014-05-15]. Dostupné z: <http://www.strukturalni-fondy.cz/cs/Fondy-EU/Kohezni-politika-EU>
- [11] *Dotace online* [online]. Brno, 2014 [cit. 2014-05-15]. Dostupné z: <http://www.dotaceonline.cz/default.aspx>
- [12] *EUR-Lex: Přístup k právu Evropské unie* [online]. Brusel, 2014 [cit. 2014-05-15]. Dostupné z: <http://eur-lex.europa.eu/legal-content/EN/TXT/PDF/?uri=CELEX:32014D0203&from=E>
- [13] *Wikipedia: Greenbuilding* [online]. Brusel, 2009, 7. 5 2014 [cit. 2014-05-15]. Dostupné z: http://en.wikipedia.org/wiki/Green_building

- [14] Český statistický úřad: *Věkové složení obyvatel k 31.12 2011* [online]. Praha, 2012 [cit. 2014-05-15]. Dostupné z: http://www.czso.cz/xb/redakce.nsf/i/vekove_slozeni_obyvatel_k_31_12_2011
- [15] Český statistický úřad: *Věkové složení obyvatel k 31.12 2011* [online]. Praha, 2012 [cit. 2014-05-15]. Dostupné z: http://www.czso.cz/xb/redakce.nsf/i/vekove_slozeni_obyvatel_k_31_12_2011
- [16] Český statistický úřad: *Věkové složení obyvatel k 31.12 2011* [online]. Praha, 2012 [cit. 2014-05-15]. Dostupné z: http://www.czso.cz/xb/redakce.nsf/i/vekove_slozeni_obyvatel_k_31_12_2011
- [17] BURJANEK, Aleš. *Podkladový materiál pro proces komunitního plánování sociálních služeb ve městě Brně* [online]. Brno, 2006 [cit. 2014-05-15]. Dostupné z: http://webcache.googleusercontent.com/search?q=cache:qZGW7692g5YJ:socialnipece.brno.cz/useruploads/files/sociodemografick%25C3%25A1_anal%25C3%25BDza.doc+&cd=3&hl=c&ct=clnk&gl=cz
- [18] BURJANEK, Aleš. *Sociodemografická analýza územních částí města Brna: Analýza dat SLDB 2011* [online]. 2013, 93 s. [cit. 2014-05-15]. Dostupné z: http://www.bрно.cz/fileadmin/user_upload/sprava_mesta/Strategie_pro_Brno/doplňující_s_tudie/Sociodemograf_SLDB_2011_final.pdf
- [19] *Městská část Brno střed: oficiální web* [online]. Brno, 2011 [cit. 2014-05-15]. Dostupné z: <http://www.stred.brno.cz/demograficke-udaje>
- [20] *Městská část Brno střed: oficiální web* [online]. Brno, 2011 [cit. 2014-05-15]. Dostupné z: <http://www.stred.brno.cz/demograficke-udaje>
- [21] *Městská část Brno střed: oficiální web* [online]. Brno, 2011 [cit. 2014-05-15]. Dostupné z: <http://www.stred.brno.cz/demograficke-udaje>
- [22] *Místopisný průvodce po České republice: Brno - Žabovřesky* [online]. Brno, 2009 [cit. 2014-05-15]. Dostupné z: http://www.mistopisy.cz/brno-zabovresky_9853.html
- [23] Český statistický úřad: *Důchody a důchodci v Jihomoravském kraji v r. 2011* [online]. Brno, 2012, 29.5 2013 [cit. 2014-05-15]. Dostupné z: http://www.czso.cz/xb/redakce.nsf/i/duchody_a_duchodci_v_jihomoravskem_kraji_v_roce_2011
- [24] Český statistický úřad: *Důchody a důchodci v Jihomoravském kraji v r. 2011* [online]. Brno, 2012, 29.5 2013 [cit. 2014-05-15]. Dostupné z: http://www.czso.cz/xb/redakce.nsf/i/duchody_a_duchodci_v_jihomoravskem_kraji_v_roce_2011
- [25] *Ministerstvo práce a sociálních věcí: Životní a existenční minimum* [online]. Praha, 2013 [cit. 2014-05-15]. Dostupné z: <http://www.mpsv.cz/cs/11852>

- [26] *Ministerstvo práce a sociálních věcí: Životní a existenční minimum* [online]. Praha, 2013 [cit. 2014-05-15]. Dostupné z: <http://www.mpsv.cz/cs/11852>
- [27] *Ministerstvo práce a sociálních věcí: Příjmy a životní úroveň* [online]. Praha, 2013 [cit. 2014-05-15]. Dostupné z: <http://www.mpsv.cz/cs/11852>
- [28] STRATEGIE BYDLENÍ MĚSTA BRNA - aktualizace 2009. Brno, 2009 [cit. 2014-05-18]. Dostupné z: [online] Dostupné z: https://www.bрно.cz/fileadmin/user_upload/sprava_mesta/magistrat_mesta_brna/BO/strategie_2009.pdf
- [29] PSP – Portál sociální péče ve městě Brně [online]. Brno, 2009 [cit. 2014-05-18]. Dostupné z: <http://socialnipece.brno.cz/>
- [30] Centrum lékařské péče spol. s.r.o. Brno, 2011 [cit. 2014-05-18]. Dostupné z: <http://www.sanatoriumbrno.cz/kontakt.html>
- [31] DPMB – Dopravní podnik města Brna [online]. Brno [cit. 2014-05-18]. Dostupné z: <http://dpmb.cz/Default.aspx?seo=predplatni-jizdenka>
- [32] Cykly, Bio senior [online]. [cit. 2014-05-18]. Dostupné z: <http://www.kinoaero.cz/cz/cykly-festivaly/67/Bio-Senior/>
- [33] Jeden svět 2014 [online]. Praha, 2014 [cit. 2014-05-18]. Dostupné z: <http://www.jedensvet.cz/2014/promitame-pro-seniory>
- [34] Promíjej i ty, filmy z jednoho světa [online]. Praha, 2013 [cit. 2014-05-18]. Dostupné z: www.promitejity.cz
- [35] Projekt Brno – zdravé město [online]. Brno, 2013 [cit. 2014-05-18]. Dostupné z: <http://www.zdravemesto.brno.cz/index.php?nav01=3086>
- [36] Elpida pro seniory – seznamka [online]. [cit. 2014-05-18]. Dostupné z: <http://elpida.cz/page.php?page=58>
- [37] Veselý senior – nadační fond [online]. [cit. 2014-05-18]. [cit. 2014-05-18]. Dostupné z: <http://www.veselysenior.cz/burza-inzerce>
- [38] Pedagogická fakulta masarykovy univerzity [online]. Brno, 2014 [cit. 2014-05-18]. Dostupné z: <http://www.ped.muni.cz/katedry-a-instituty/socialni-pedagogika/o-katedre>
- [39] Masarykova univerzita, Fakulta sportovních studií [online]. [cit. 2014-05-18]. Dostupné z: <http://www.fsps.muni.cz/kpz/>
- [40] Bezpečnostně právní akademie Brno, s.r.o., střední škola [online]. Brno, 2014 [cit. 2014-05-18]. Dostupné z: <http://www.bpa-brno.cz/skolni-grantove-projekty/dalsi-projekty/pro-seniory>

- [41] Centrum sportovních aktivit [online]. Brno, 2011 [cit. 2014-05-18]. Dostupné z: <http://www.cesa.vutbr.cz/zajemci-o-studium/pohybove-studio-pro-seniory-u3v>
- [42] Univerzita obrany [online]. Brno, 2013 [cit. 2014-05-18]. Dostupné z: http://www.unob.cz/spoluprace/Stranky/KVD_UO.aspx
- [43] Family point – místo pro rodinu [online]. Brno, 2009 [cit. 2014-05-18]. Dostupné z: <http://www.familypoint.cz/rodiny-se-seniory/volny-cas/klas-klub-aktivnich-senioru.html>
- [44] Centrum pro rodinu a sociální péči [online]. Brno, 2011 [cit. 2014-05-18]. Dostupné z: <http://www.crsp.cz/seniori/31-klas-klub-aktivnich-senior>
- [45] Seniorclub [online]. [cit. 2014-05-18]. Dostupné z: <http://www.seniorclub.cz/>
- [46] SeniorPoint - kontaktní místo pro seniory [online]. Brno, 2013 [cit. 2014-05-18]. Dostupné z: <http://www.seniorpointy.cz/kontakty-jmk.php>
- [47] Rozumíme ženám 50+, občanské sdružení Ženy50 [online]. Brno, 2014 [cit. 2014-05-18]. Dostupné z: <http://www.zeny50.cz/>
- [48] Vesna klub [online]. Brno, 2009 [cit. 2014-05-18]. Dostupné z: <http://www.vesnaspolek.cz/kluby/>
- [49] Občanské sdružení Smrk [online]. Brno [cit. 2014-05-18]. Dostupné z: <http://www.prirodnizahrada.wz.cz/aktualniakce.html>
- [50] Svaz důchodců České republiky o.s., městská organizace Brno [online]. Brno, 2009 [cit. 2014-05-18]. Dostupné z: <http://www.duchodcibrno.cz/>
- [51] Městská část: Brno – Střed. Kluby seniorů. [online]. Brno, 2009 [cit. 2014-05-18]. Dostupné z: <http://www.stred.bрно.cz/kluby-senioru>
- [52] Senioři Brno [online]. Brno, 2014 [cit. 2014-05-18]. Dostupné z: <http://www.senioribrno.estranky.cz/>
- [53] Aktivní senioři.cz., KS Brno Kohoutovice [online]. Brno, 2014 [cit. 2014-05-18]. Dostupné z: <http://www.aktivniseniori.cz/clanek/42-ks-brno-kohoutovice>
- [54] Kohoutovice. Org – nezávislý zpravodaj k dění v Kohoutovicích [online]. [cit. 2014-05-18]. Dostupné z: <http://www.kohoutovice.org/klub-senioru-kohoutovice>
- [55] Brno – Židenice, oficiální stránky městské části. Klub seniorů [online]. Brno, 2012 [cit. 2014-05-18]. Dostupné z: <http://www.zidenice.cz/mestska-cast/klub-senioru/>
- [56] Aktivní senioři v Líšni - program Klubu důchodců v Líšni [online]. Brno, 2014 [cit. 2014-05-18]. Dostupné z: <http://www.brno-lisen.cz/aktivni-seniori-v-lisni-program-klubu-duchodcu-v-lisni/t1947>
- [57] Brno – komín. Pro seniory [online]. Brno, 2013 [cit. 2014-05-18]. Dostupné z: <http://www.brno-komin.cz/pro-seniory>

- [58] Žebětín, oficiální stránky městské části. Spolky a kluby [online]. Žebětín, 2009 [cit. 2014-05-18]. Dostupné z: <http://www.zebetin.cz/clanek/Spolky-a-kluby>
- [59] Třetivek.cz , pro důchodce a seniory [online]. 2010 [cit. 2014-05-18]. Dostupné z: <http://www.tretivek.cz/200707/pohybove-studio-pro-seniory-v-brne/>
- [60] Krajina pohybu – Taiji Brno [online]. Brno, 2008 [cit. 2014-05-18]. Dostupné z: <http://www.taiji-brno.cz/> ,
- [61] Fitvision, sportovní a poradenské akce [online]. Brno, 2012 [cit. 2014-05-18]. Dostupné z: <http://www.fitvision.cz/onas/>
- [62] Česká televize, Televizní studio Brno. Studenti učí seniory pracovat s počítači [online]. Brno, 2014 [cit. 2014-05-18]. Dostupné z: <http://www.ceskatelevize.cz/zpravodajstvi-brno/zpravy/266874-studenti-uci-seniory-pracovat-s-pocitaci/>
- [63] Novinky.cz. Studenti v Ostravě učí ve volném čase seniory pracovat s počítačem [online]. [cit. 2014-05-18]. Dostupné z: <http://www.novinky.cz/veda-skoly/219497-studenti-v-ostrave-uci-ve-volnem-case-seniory-pracovat-s-pocitacem.html>
- [63] UHROVÁ Jana. Studentka Jana Uhrová učí seniory ovládat počítač. *Seniorkramek.cz* [online]. Ostrava 2013 [cit. 2014-05-10]. Dostupné z: <http://www.seniorkramek.cz/index.php?lang=cz&page=104&n=studentka-jana-uhrova-uci-seniory-ovladat-pocitac>
- [64] Trojlístek. *Centrum pro rodinu a sociální péči* [online]. Brno, 2013 [cit. 2014-05-09]. Dostupné z: <http://www.crsp.cz/rodiny-s-detmi/161-trojlistek>
- [65] KOLÍNKOVÁ Eliška. Adoptivní babička vyzvedne děti ze školy a přečte jim i pohádku. *iDNES.cz* [online]. Brno, 2012 [cit. 2014-05-09]. Dostupné z: http://brno.idnes.cz/adoptivni-babicka-vyzvedne-deti-ze-skoly-a-precte-jim-i-pohadku-p76-/brno-zpravy.aspx?c=A120515_1777939_brno-zpravy_bor
- [66] Omadienst. Familie.at [online]. Vídeň, 2013 [cit. 2014-05-09]. Dostupné z: <http://www.familie.at/site/wien/angebote/omadienst>
- [67] *Novababicka.cz* [online]. Praha, 2013 [cit. 2014-05-11]. Dostupné z: <http://www.novababicka.cz/homepage/price-list>
- [68] Trojlístek. *Centrum pro rodinu a sociální péči* [online]. Brno, 2013 [cit. 2014-05-09]. Dostupné z: <http://www.crsp.cz/rodiny-s-detmi/161-trojlistek>
- [69] POLEDNÍKOVÁ Monika. Nedostatek míst ve školkách? Máme řešení! *Mamanamaterske.cz* [online]. Praha, 2013 [cit. 2014-05-11]. Dostupné z: <http://www.mamanamaterske.cz/clanky/pr-ce-z-domova/nedostatek-m-st-ve-kolk-ch-m-me-e-en>

- [70] Brno – oficiální web. Strategie bydlení města Brna. *Brno.cz*[online]. Brno, 2009 [cit. 2014-05-11]. Dostupné z: http://www.brno.cz/fileadmin/user_upload/sprava_mesta/magistrat_mesta_brna/BO/strategie_2009.pdf
- [71] Městská část Brno Židenice – oficiální web. Pečovatelská služba. *Zidenice.cz*[online]. Brno, 2013 [cit. 2014-05-11]. Dostupné z: <http://www.zidenice.cz/urad-mestske-casti/pecovatelska-sluzba/>
- [72] Ministerstvo práce a sociálních věcí. Vyhláška č. 505/ 206 Sb. *MPSV.cz* [online]. Praha, 2013 [cit. 2014-05-10]. Dostupné z: http://www.mpsv.cz/files/clanky/11911/vyhlaska_505-2006.pdf
- [73] SEDIDENGLANZ Daniel a kol. Prognóza demografického vývoje obyvatelstva města Brna a jeho okolí. *Brno.cz* [online]. Brno, 2013 [cit. 2014-05-10]. Dostupné z: http://www.brno.cz/fileadmin/user_upload/sprava_mesta/Strategie_pro_Brno/dokumenty/Prognóza_13.pdf
- [74] Magistrát města Brna: Komunitní plán. *Socialnipece.cz*[online]. Brno, 2013 [cit. 2014-05-10]. Dostupné z: http://socialnipece.brno.cz/useruploads/files/2._komunitni_plan_web.pdf
- [75] Magistrát města Brno. Plán aktivního stárnutí. *Zdravemesto.brno.cz* [online]. Brno, 2013 [cit. 2014-05-10]. Dostupné z: <http://www.zdravemesto.brno.cz/download/kbzm/1366707690.pdf>
- [76] Osobní asistence. Ceny sociálních služeb. *Osobniasistence.cz* [online]. Praha, 2013 [cit. 2014-05-10]. Dostupné z: <http://www.osobniasistence.cz/?tema=1&article=5&detail=12>
- [77] Český statistický úřad. Pracující důchodci tvoří důležitou součást české ekonomiky. *CZSO.cz* [online]. Praha, 2013 [cit. 2014-05-11]. Dostupné z: http://www.czso.cz/csu/tz.nsf/i/pracujici_duchodci_tvori_dulezitou_soucast_ceske_ekonomiky
- [78] Český statistický úřad. Důchodci a jejich aktivita na trhu práce. *CZSO.cz* [online]. Praha, 2013 [cit. 2014-05-10]. Dostupné z: <http://www.czso.cz/csu/csu.nsf/ainformace/77D200489915>
- [79] Český statistický úřad. Důchody a důchodci v Jihomoravském kraji v roce 2011. *CZSO.cz* [online]. Brno, 2012 [cit. 2014-05-10]. Dostupné z: http://www.czso.cz/xb/redakce.nsf/i/duchody_a_duchodci_v_jihomoravskem_kraji_v_roce_2011
- [80] KALMUS Jaromír. Příjmy a životní podmínky domácností starobních důchodců. *CZSO.cz* [online]. Praha, 2012 [cit. 2014-05-11]. Dostupné z: [http://www.czso.cz/csu/tz.nsf/bce41ad0daa3aad1c1256c6e00499152/cc3022aee9082cfec12579d8002aad25/\\$FILE/%C4%8CS%C3%9A%20CERGE-EI%20Kalmus.pdf](http://www.czso.cz/csu/tz.nsf/bce41ad0daa3aad1c1256c6e00499152/cc3022aee9082cfec12579d8002aad25/$FILE/%C4%8CS%C3%9A%20CERGE-EI%20Kalmus.pdf)

- [81] Český statistický úřad. Analýza. CZSO.cz [online]. Praha, 2012 [cit. 2014-05-10]. Dostupné z: [http://www.czso.cz/csu/csu.nsf/6b5c18eccf5e21d7c1256c4d0034d22b/1353e185cd785ec8c125799800315550/\\$FILE/czam020312analiza.pdf](http://www.czso.cz/csu/csu.nsf/6b5c18eccf5e21d7c1256c4d0034d22b/1353e185cd785ec8c125799800315550/$FILE/czam020312analiza.pdf)
- [82] Český statistický úřad. Průměrné výdaje na zdravotní péči na jednoho pojištěnce podle věku a pohlaví (v Kč). CZSO.cz [online]. Praha, 2014 [cit. 2014-05-10]. Dostupné z: http://vdb.czso.cz/vdbvo/tabparam.jsp?voa=tabulka&cislotab=ZDR9030UC&razeni=ta&stranka=1&kapitola_id=17
- [83] Ministerstvo práce a sociálních věcí. Návrh vyhlášky. Vlada.cz [online]. Praha, 2013 [cit. 2014-05-11]. Dostupné z: <https://apps.odok.cz/kpl-detail?pid=KORN9CPHKB9E>
- [84] DLOUHÁ Petra. Domovy důchodců, stacionáře i azylové domy. Sociální služby v Česku podrazí Penize.cz [online]. Praha, 2013 [cit. 2014-05-11]. Dostupné z: <http://www.penize.cz/duchody-a-davky/276609-domovy-duchodcu-stacionare-i-azylove-domy-socialni-sluzby-v-cesku-podrazi>
- [85] Lidovky.cz – zpravodajský server Lidových novin: Za byt a jídlo dá důchodce 48 % příjmů, méně než v roce 1993. Lidovky.cz [online]. Praha, 2013 [cit. 2014-05-10]. Dostupné z: http://byznys.lidovky.cz/za-byt-a-jidlo-da-duchodce-48-prijmu-mene-nez-v-roce-1993-fhc-moje-penize.aspx?c=A120817_100811_moje-penize_rka